



Gmina Miastkowo
mała gmina
- duże możliwości



Źródło: miastkowo.pl

SPIS TREŚCI

1. WPROWADZENIE	3
2. WNIOSKI Z DIAGNOZY SYTUACJI SPOŁECZNEJ, GOSPODARCZEJ I PRZESTRZENNEJ GMINY MIASTKOWO	9
2.1. WNIOSKI Z DIAGNOZY SYTUACJI PRZESTRZENNEJ	9
2.2. WNIOSKI Z DIAGNOZY WARUNKÓW ŚRODOWISKOWYCH	16
2.3. WNIOSKI Z DIAGNOZY SYTUACJI SPOŁECZNEJ	24
2.4. WNIOSKI Z DIAGNOZY SYTUACJI GOSPODARCZEJ	39
2.5. PODSUMOWANIE DIAGNOZY – ANALIZA SWOT	43
3. ROZWÓJ STRATEGICZNY GMINY MIASTKOWO	50
3.1. WIZJA ROZWOJU	50
3.2. MISJA ROZWOJU	50
3.3. CELE STRATEGII	52
3.4. PLANOWANE PROJEKTY	62
4. OCZEKIWANE REZULTATY PLANOWANYCH DZIAŁAŃ, W TYM W WYMIARZE PRZESTRZENNYM ORAZ WSKAŹNIKI ICH OSIĄGNIĘCIA	69
5. WYMIAR PRZESTRZENNY STRATEGII	73
5.1. MODEL STRUKTURY FUNKCJONALNO-PRZESTRZENNEJ GMINY MIASTKOWO	73
5.2. OBSZARY STRATEGICZNEJ INTERWENCJI OKREŚLONE W STRATEGII ROZWOJU WOJEWÓDZTWA WRAZ Z ZAKRESEM PLANOWANYCH DZIAŁAŃ	85
6. SYSTEM REALIZACJI STRATEGII, W TYM WYTYCZNE DO SPORZĄDZANIA DOKUMENTÓW WYKONAWCZYCH	89
7. RAMY FINANSOWE I ŹRÓDŁA FINANSOWANIA	92
8. PROCES TWORZENIA STRATEGII	93
9. SPIS TABEL I RYSUNKÓW	94
ZAŁĄCZNIK NR 1. MODEL STRUKTURY FUNKCJONALNO-PRZESTRZENNEJ GMINY MIASTKOWO	95

1. WPROWADZENIE

Strategia Rozwoju Gminy Miastkowo została przygotowana zgodnie z art. 10e ust. 1 i art. 10f ust. 1 ustawy z dnia 8 marca 1990 r. o samorządzie gminnym (t.j. Dz.U. 2024, poz. 609 z późn. zm.) oraz z uwzględnieniem zapisów poradnika opracowanego na zlecenie Ministerstwa Funduszy i Polityki Regionalnej „Strategia rozwoju gminy. Poradnik praktyczny”.

Podstawę prawną do jej przygotowania stanowi Uchwała Nr XLII/260/24 Rady Gminy Miastkowo z dnia 28 marca 2024 r. w sprawie przystąpienia do sporządzenia Strategii Rozwoju Gminy Miastkowo na lata 2024-2030 oraz określenia szczegółowego trybu i harmonogramu opracowania projektu strategii, w tym trybu konsultacji.

Strategia jest efektem prac zespołu zadaniowego. Dzięki zaangażowaniu przedstawicieli samorządu, organizacji publicznych, przedsiębiorców i lokalnych liderów życia społecznego, Strategia stanowi nie tylko narzędzie prowadzenia polityki rozwoju lokalnego, ale również syntezę świadomych wyborów i rekomendacji przedstawicieli różnych społeczności tworzących wspólnotę samorządową. Została opracowana w oparciu o metodę partycypacyjną. W celu jej przygotowania przeprowadzone zostały konsultacje społeczne z mieszkańcami, zorganizowano także badanie ankietowe mające na celu zebranie informacji na temat oczekiwanych kierunków rozwoju analizowanej jednostki samorządu terytorialnego.

Strategia Rozwoju Gminy Miastkowo na lata 2024-2030 jest podstawowym instrumentem długofalowego zarządzania gminą. Określa ona strategiczne kierunki rozwoju gminy w perspektywie do 2030 roku oraz pozwala na zapewnienie ciągłości i trwałości działania władz gminy, niezależnie od zmieniających się uwarunkowań politycznych. Umożliwia ona również efektywne gospodarowanie własnymi zasobami, takimi jak: środowisko przyrodnicze i kulturowe, zasoby ludzkie, infrastrukturalne, czy środki finansowe oraz stanowi formalną podstawę do przygotowania i oceny wniosków o finansowanie zadań ze źródeł zewnętrznych. Strategia Rozwoju Gminy Miastkowo na lata 2024-2030 jest dokumentem nadrzędnym względem innych dokumentów planistyczno-strategicznych obowiązujących w Gminie Miastkowo, a także jest spójny z dokumentami wyższego rzędu. Będzie ona wyznaczała również ramy dla planów i programów powstających w gminie podczas jej obowiązywania.

Dokument został opracowany na podstawie aktualnych dokumentów planistycznych, sprawozdań oraz danych statystycznych. Podstawowymi aktami prawnym wykorzystywanymi podczas przygotowania Strategii były: ustawa z dnia 8 marca 1990 r. o samorządzie gminnym (t.j. Dz.U. 2024, poz. 609 z późn. zm.) oraz ustawa z dnia 6 grudnia 2006 r. o zasadach prowadzenia polityki rozwoju (t.j. Dz.U. 2024, poz. 324 z późn. zm.). Ważnym elementem

w pracach nad Strategią była partycypacja społeczna. Diagnoza strategiczna została uzupełniona o analizę ankiet wypełnionych przez mieszkańców.

Strategia Rozwoju Gminy Miastkowo na lata 2024-2030 składa się z trzech głównych części:

- 1) wniosków z diagnozy strategicznej;
- 2) określenia strategii rozwoju, w tym wizji i misji, celów strategicznych i operacyjnych oraz kierunków działań strategicznych i oczekiwanych rezultatów ich realizacji;
- 3) określenia modelu struktury funkcjonalno-przestrzennej gminy.

Celem diagnozy jest analiza potencjału społeczno-gospodarczego gminy, uwzględniając przy tym przestrzenne uwarunkowania. Diagnoza jest punktem wyjścia do konstruowania kierunków działań, a następnie celów strategicznych i działań.

W drugiej części przedstawiono plan działań Gminy Miastkowo do 2030 roku w oparciu o wnioski z przeprowadzonej analizy. W części tej określone zostały następujące elementy: misja i wizja rozwoju, cele strategiczne i operacyjne oraz sposób realizacji i finansowania Strategii, ze wskazaniem podmiotów zaangażowanych w jej wdrażanie. Ponadto przedstawiono działania, które pozwolą osiągnąć zakładane cele strategiczne.

W trzeciej części określono podstawowe kierunki dalszej polityki rozwoju prowadzonej w przestrzeni gminy.

Przy formułowaniu Strategii wzięto pod uwagę założenia obowiązujących dokumentów strategicznych i aktów prawnych wyższego rzędu oraz dokumentów obowiązujących na terenie Gminy Miastkowo tj.:

- 1) Krajowa Strategia Rozwoju Regionalnego 2030 przyjęta przez Radę Ministrów 17 września 2019 r.
- 2) Strategia na rzecz Odpowiedzialnego Rozwoju do roku 2020 (z perspektywą do 2030 r.) przyjęta Uchwałą nr 8 Rady Ministrów z dnia 14 lutego 2017 r.
- 3) Polityka ekologiczna państwa 2030 – strategia rozwoju w obszarze środowiska i gospodarki wodnej przyjęta Uchwałą Rady Ministrów z dnia 16 lipca 2019 r.
- 4) Strategia Zrównoważonego Rozwoju Transportu do 2030 roku przyjęta Uchwałą Rady Ministrów z dnia 24 września 2019 r.
- 5) Strategia zrównoważonego rozwoju wsi, rolnictwa i rybactwa 2030 przyjęta Uchwałą Rady Ministrów z dnia 15 października 2019 r. (zaktualizowana Uchwałą nr 193 Rady Ministrów z dnia 17 października 2023 r. w sprawie przyjęcia aktualizacji "Strategii zrównoważonego rozwoju wsi, rolnictwa i rybactwa 2030", M.P. 2023 poz. 1214).
- 6) Polityka energetyczna Polski do 2040 r. zatwierdzona przez Radę Ministrów w dniu 2 lutego 2021 r.

- 7) Krajowy Plan na Rzecz Energii i Klimatu na lata 2021-2030 przyjęty przez Komitet do Spraw Europejskich na posiedzeniu w dniu 18 grudnia 2019 r.
- 8) Strategiczny Plan Adaptacji dla sektorów i obszarów wrażliwych na zmiany klimatu do roku 2020 z perspektywą do roku 2030 przyjęty uchwałą Rady Ministrów w dniu 29 października 2014 r.
- 9) Rozporządzenie Ministra Infrastruktury z dnia 4 listopada 2022 r. w sprawie Planu gospodarowania wodami na obszarze dorzecza Wisły.
- 10) Krajowy Program Renaturyzacji Wód Powierzchniowych.
- 11) Plan Przeciwdziałania Skutkom Suszy.
- 12) Strategia Rozwoju Województwa Podlaskiego 2030 przyjęta uchwałą Nr XVIII/213/2020 Sejmiku Województwa Podlaskiego z dnia 27 kwietnia 2020 r.
- 13) Plan Zagospodarowania Przestrzennego Województwa Podlaskiego przyjęty uchwałą Sejmiku Województwa Podlaskiego Nr XXXVI/330/17 z dnia 22 maja 2017 r. w sprawie Planu Zagospodarowania Przestrzennego Województwa Podlaskiego zmieniony uchwałą Sejmiku Województwa Podlaskiego Nr XXXIX/356/17 z dnia 28 sierpnia 2017 r. (Dz. Urz. Woj. Podl. z 2017 r. poz. 2777, poz. 3270).
- 14) Program ochrony powietrza dla strefy podlaskiej przyjęty uchwałą nr XXXIV/414/13 Sejmiku Województwa Podlaskiego z dnia 20.12.2013 r. Jego aktualizację przyjęto Uchwałą Sejmiku Województwa Podlaskiego Nr XIX/236/19 z dnia 8 czerwca 2020 r. Kolejnej zmiany dokonano uchwałą nr XLIV/611/2022 Sejmiku Województwa Podlaskiego z dnia 27 czerwca 2022 r. Kolejną zmianę przyjęto uchwałą Nr LIII/841/2023 Sejmiku Województwa Podlaskiego z dnia 19.06.2023 r.
- 15) Program Ochrony Środowiska Województwa Podlaskiego do 2030 r. przyjęty uchwałą Nr XXXVI/474/2021 z dnia 29 listopada 2021 r. przez Sejmik Województwa Podlaskiego.
- 16) Program Ochrony Środowiska dla Powiatu Łomżyńskiego na lata 2021 – 2030.
- 17) Program usuwania azbestu i wyrobów zawierających azbest w powiecie łomżyńskim na lata 2007 – 2032.
- 18) Plan gospodarki niskoemisyjnej dla Gminy Miastkowo na lata 2021-2030.
- 19) Program Ochrony Środowiska dla Gminy Miastkowo na lata 2023-2027 z perspektywą do roku 2030.
- 20) Studium uwarunkowań i kierunków zagospodarowania przestrzennego gminy zatwierdzone uchwałą nr 67/XI/99 Rady Gminy w Miastkowie z dnia 9 grudnia 1999 r., zmianę studium uwarunkowań i kierunków zagospodarowania przestrzennego gminy Miastkowo zatwierdzoną Uchwałą nr VIII/52/2011 z dnia 18.11.2011 r., zmianę studium

uwarunkowań i kierunków zagospodarowania przestrzennego gminy Miastkowo zatwierdzoną Uchwałą Nr XX/107/2017 z dnia 30 marca 2017 r.

21) Plany zagospodarowania przestrzennego zaprezentowane w tabeli 1.

Tabela 1. Plany zagospodarowania przestrzennego

Lp.	Nazwa planu	Uchwała zatwierdzająca plan	Dziennik Urzędowy Województwa (ogłoszenie)	Uwagi
1997 r.				
1	zmiana miejscowego planu zagospodarowania przestrzennego gminy Miastkowo – zmiana obejmuje tereny eksploatacji kruszywa naturalnego we wsi Zaruzie	Uchwała Nr 103/XVI/96 Rady Gminy w Miastkowie z dnia 30 grudnia 1996 r.	Dz. Urz. Woj. Łomżyńskiego Nr 1, poz. 10 z dnia 24 stycznia 1997 r.	zmiana planu obejmuje obszar o powierzchni 10,20 ha
1998 r.				
2	zmiana miejscowego planu zagospodarowania przestrzennego gminy Miastkowo – zmiana obejmuje gminne wysypisko odpadów komunalnych na terenie gruntów wsi Czartoria	Uchwała Nr 148/XXXV/98 Rady Gminy w Miastkowie z dnia 18 marca 1998 r.	Dz. Urz. Woj. Łomżyńskiego Nr 3, poz. 31 z 21 kwietnia 1998 r.	zmiana planu obejmuje obszar o powierzchni 11,80 ha
1999 r.				
3	zmiana miejscowego planu zagospodarowania przestrzennego gminy Miastkowo – zmiana obejmuje teren we wsi Miastkowo – rozszerzenie terenu urządzeń z zakresu obsługi technicznej motoryzacji oraz dopuszczenie funkcji usługowej i mieszkaniowej	Uchwała Nr 30/VII/99 Rady Gminy w Miastkowie z dnia 28 kwietnia 1999 r.	Dz. Urz. Woj. Podlaskiego Nr 20, poz.319 z 14 czerwca 1999 r.	zmiana planu obejmuje obszar o powierzchni 1,44 ha
4	zmiana miejscowego planu zagospodarowania przestrzennego gminy Miastkowo – zmiana obejmuje wieś Drogoszewo – tereny eksploatacji kruszywa naturalnego	Uchwała Nr 41/IX/99 Rady Gminy w Miastkowie z dnia 16 sierpnia 1999 r.	Dz. Urz. Woj. Podlaskiego Nr 33, poz.528 z 14 października 1999 r.	zmiana planu obejmuje obszar o powierzchni 13,4 ha
2000 r.				
5	zmiana miejscowego planu zagospodarowania przestrzennego gminy Miastkowo – zmiana obejmuje wieś Miastkowo – tereny zabudowy zagrodowej	Uchwała Nr 77/XIII/2000 Rady Gminy w Miastkowie z dnia 24 lutego 2000 r.	Dz. Urz. Woj. Podlaskiego Nr 9, poz.78 z 22 marca 2000 r.	zmiana planu obejmuje obszar o powierzchni 2,15 ha

Lp.	Nazwa planu	Uchwała zatwierdzająca plan	Dziennik Urzędowy Województwa (ogłoszenie)	Uwagi
6	zmiana miejscowego planu zagospodarowania przestrzennego gminy Miastkowo – tereny zabudowy zagrodowej, mieszkaniowej jednorodzinnej i usług we wsi Rydzewo	Uchwała Nr 99/XIX/2000 Rady Gminy Miastkowo z dnia 5 października 2000 r.	Dz. Urz. Woj. Podlaskiego Nr 27, poz.412 z 30 października 2000 r.	zmiana planu obejmuje obszar o powierzchni 11,87 ha
2003 r.				
7	miejscowy plan zagospodarowania przestrzennego gminy Miastkowo – teren wysypiska odpadów w Czartorii	Uchwała Nr V/30/03 Rady Gminy Miastkowo z dnia 30 kwietnia 2003 r.	Dz. U. Woj. Podlaskiego Nr 51, poz.1082 z 26 maja 2003 r.	plan obejmuje obszar o powierzchni 11,40 ha
2006 r.				
8	miejscowy plan zagospodarowania przestrzennego obejmujący tereny wsi Zarucie z częścią administracyjną wsi Sosnowiec	Uchwała Nr XXVII/142/06 Rady Gminy Miastkowo z dnia 27 stycznia 2006 r.	Dz. U. Woj. Podlaskiego Nr 66, poz.721 z dnia 6 marca 2006 r.	plan obejmuje obszar o powierzchni 367,98 ha
9	miejscowy plan zagospodarowania przestrzennego obejmujący tereny wsi Korytki – Leśne	Uchwała Nr XXVII/141/06 Rady Gminy Miastkowo z dnia 27 stycznia 2006 r.	Dz. U. Woj. Podlaskiego Nr 66, poz.720 z dnia 6 marca 2006 r.	plan obejmuje obszar o powierzchni 182,58 ha
10	miejscowy plan zagospodarowania przestrzennego obejmujący tereny wsi Miastkowo	Uchwała Nr XXVII/140/06 Rady Gminy Miastkowo z dnia 27 stycznia 2006 r.	Dz. U. Woj. Podlaskiego Nr 69, poz.732 z dnia 8 marca 2006 r.	plan obejmuje obszar o powierzchni 1581,79 ha
11	miejscowy plan zagospodarowania przestrzennego obejmujący tereny wsi Drogoszewo	Uchwała Nr XXVII/143/06 Rady Gminy Miastkowo z dnia 27 stycznia 2006 r.	Dz. U. Woj. Podlaskiego Nr 69, poz.733 z dnia 8 marca 2006 r.	plan obejmuje obszar o powierzchni 1062,18 ha
2012 r.				
12	miejscowy plan zagospodarowania przestrzennego odcinka trasy linii elektroenergetycznej 400kV Narew-Ostrołęka (docelowo 2x400kV Łomża-Ostrołęka) na terenie gminy Miastkowo	Uchwała Nr X/64/2012 Rady Gminy Miastkowo z dnia 31 stycznia 2012 r.	Dz. U. Woj. Podlaskiego poz.735 z dnia 23 lutego 2012 r.	plan obejmuje obszar o powierzchni 93,66 ha
2017 r.				
13	miejscowy plan zagospodarowania przestrzennego gminy Miastkowo (obręb Gałkówka)	Uchwała Nr XXI/113/2017 Rady Gminy Miastkowo z dnia 16 maja 2017 r.	Dz. Urz. Woj. Podl. z dnia 22 maja 2017 r., poz. 2093	plan obejmuje obszar o powierzchni 6,80 ha

Lp.	Nazwa planu	Uchwała zatwierdzająca plan	Dziennik Urzędowy Województwa (ogłoszenie)	Uwagi
			Razem:	3.357,25 ha
	Powierzchnia Gminy Miastkowo stanowi – 11.484ha, aktualne plany zagospodarowania obejmują powierzchnię – 3.357,25ha, co stanowi – 29,23% pokrycia gminy (stan na 31.03.2024 r. po analizie zmian w zag. przestrz.)			

Źródło: dane Gminy Miastkowo

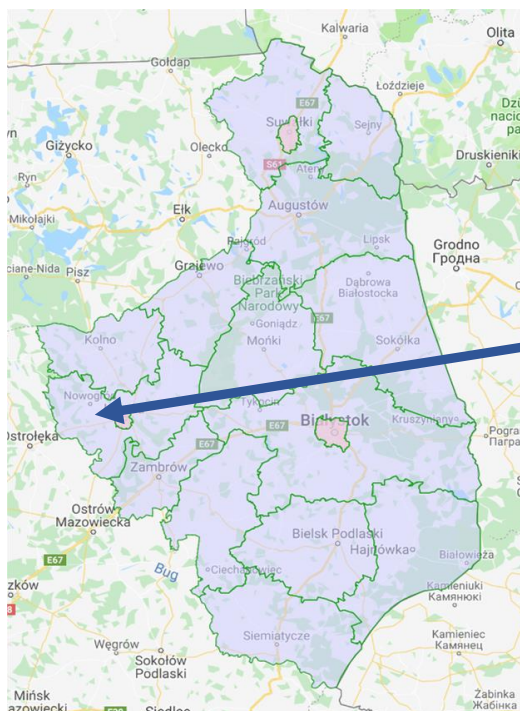
2. WNIOSKI Z DIAGNOZY SYTUACJI SPOŁECZNEJ, GOSPODARCZEJ I PRZESTRZENNEJ GMINY MIASTKOWO

Zgodnie z art. 10a ust. 1 ustawy z dnia 6 grudnia 2006 r. o zasadach prowadzenia polityki rozwoju (t.j. Dz.U. 2024, poz. 324 z późn. zm.) podmiot opracowujący projekt strategii rozwoju przygotowuje diagnozę sytuacji społecznej, gospodarczej i przestrzennej, z uwzględnieniem obszarów funkcjonalnych, w tym miejskich obszarów funkcjonalnych. W ramach przeprowadzonej diagnozy dokonano więc analizy sfery przestrzenno-środowiskowej, społecznej i gospodarczej, ponadto opisano infrastrukturę techniczną, społeczną powiązaną z jakością życia mieszkańców oraz finanse samorządowe. Diagnoza zawiera także podsumowanie wyników badania ankietowego, które zostało przeprowadzone na terenie Gminy Miastkowo wśród jej mieszkańców.

Kompleksowa diagnoza sytuacji społecznej, gospodarczej i przestrzennej Gminy Miastkowo, przygotowana na potrzeby opracowania niniejszej Strategii Rozwoju stanowi odrębny dokument.

2.1. WNIOSKI Z DIAGNOZY SYTUACJI PRZESTRZENNEJ

Rysunek 1. Lokalizacja gminy w województwie podlaskim



Źródło: www.zpp.pl

Gmina Miastkowo położona jest w powiecie łomżyńskim, w zachodniej części województwa podlaskiego przy trasie Łomża – Ostrołęka. Miejscowość gminna Miastkowo oddalona jest o około 16 km od miasta Łomża i około 19 km od miasta Ostrołęka. Z Miastkowa odległość do Białegostoku to około 100 km, a do Warszawy to około 150 km. Ma to wpływ na możliwości rozwoju omawianej jednostki samorządu terytorialnego i jej mieszkańców.

Jest jedną z dziewięciu gmin powiatu łomżyńskiego. W obrębie województwa podlaskiego od północy graniczy z gminami: Zbójna, Nowogród a od wschodu z gminami: Łomża, Śniadowo. Natomiast od południa graniczy z Gminą Troszyn, od południowego – zachodu z Gminą Rzekuń, a od zachodu z Gminą Lelis położonych na terenie powiatu ostrołęckiego w województwie mazowieckim. Umieszczenie Gminy na granicy obu województw powoduje, że rozwój gminy nie jest uzależniony od sytuacji występujących w jednym województwie. Gmina Miastkowo nie jest zlokalizowana bezpośrednio w strefie przygranicznej. Ogranicza to możliwości rozwoju współpracy transgranicznej, zarówno pojedynczych mieszkańców, jak i przedsiębiorców, rolników czy władz samorządowych.

Gmina Miastkowo zajmuje obszar o powierzchni 115 km². W stosunku do powierzchni całego województwa podlaskiego wynosi on 0,57%, a powiatu łomżyńskiego – 8,49%, co sprawia, że zajmuje ona trzecie miejsce od końca pod kątem powierzchni. Mniejszą powierzchnię zajmują jedynie Gmina Nowogród i Gmina Przytuły.

Położenie i infrastruktura komunikacyjna

Gmina Miastkowo posiada stosunkowo korzystne położenie komunikacyjne. Na sieć drogową Gminy Miastkowo składają się zarówno droga wojewódzka na odcinku Ostrołęka – Łomża (DW 648, jej długość na terenie województwa podlaskiego to ok. 16,936 km), jak również drogi powiatowe (długość ok. 45,366 km) i drogi gminne (długości ok. 85,217 km). Część dróg stanowiących sieć drogową Gminy Miastkowo nie odpowiada wymaganiom określonym w przepisach prawa dla dróg publicznych, charakteryzuje się niewystarczającymi parametrami technicznymi w stosunku do określonych w nich wymogów. Na terenie gminy występują wciąż drogi posiadające nawierzchnię nieutwardzoną (aż 54,1 km dróg gminnych posiada nawierzchnię gruntową a na długości 32,1 km posiadają nawierzchnię utwardzoną), co powoduje, że możliwość poruszania się tymi szlakami komunikacyjnymi jest bardziej uzależniona od warunków atmosferycznych niż ma to miejsce w przypadku dróg asfaltowych. W związku z tym zasadne jest podjęcie działań mających na celu poprawę standardu technicznego dróg publicznych, zapewniającą poprawę jakości dróg i bezpieczeństwa ruchu drogowego. W tym celu niezbędne jest dokonanie budowy, przebudowy, rozbudowy i modernizacji istniejących dróg publicznych stanowiących sieć komunikacyjną gminy.

Przez teren Gminy Miastkowo planowany jest przebieg europejskiej trasy rowerowej Euro Velo R11. Obecnie na terenie gminy brak ścieżek rowerowych. Sytuacja ta wymaga zmiany. Przez teren gminy przebiegają chodniki, część z nich jest jednak w niedostatecznym stanie. Istnieje potrzeba stworzenia ścieżek przeznaczonych do ruchu rowerowego co poprawi bezpieczeństwo na drogach i może wpłynąć na zmniejszenie emisji zanieczyszczeń do powietrza (wybór roweru zamiast samochodu, czy płynniejszy ruch samochodów po drogach). Tym samym dla zwiększenia poziomu bezpieczeństwa rowerzystów, ale także i pieszych konieczne jest tworzenie ścieżek rowerowych oraz ścieżek przeznaczonych do poruszania się przez pieszych wraz z oświetleniem. Takie inwestycje wpłyną także na poprawę atrakcyjności turystycznej terenu gminy.

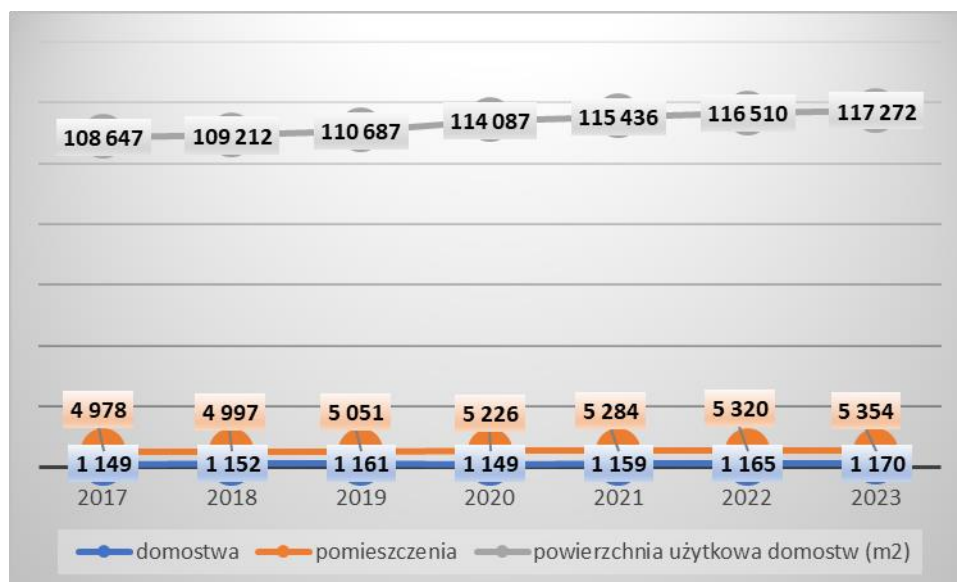
Przez teren gminy nie przebiegają linie kolejowe. Najbliższe linie kolejowe przebiegają przez teren sąsiedniej gminy – Gminę Śniadowo. Jest to linia 49 Śniadowo – Łomża i linia 36 Ostrołęka – Łapy. Dzięki zapewnieniu dobrego transportu do Śniadowa, gdzie znajduje się stacja kolejowa ten negatywny aspekt staje się zniwelowany. Położenie w sąsiedztwie trasy Via Baltica, której część ma służyć jako obwodnica Łomży może z jednej strony wpłynąć na zmniejszenie ruchu samochodów ciężarowych także przez teren gminy, z drugiej zaś strony może to stanowić szansę dla wschodnich obszarów gminy na rozwój przedsiębiorczości.

Zlokalizowane są tu także przystanki zapewniające dostęp do komunikacji zbiorowej. Za transport zbiorowy na terenie gminy (zgodnie z danymi gminy) odpowiedzialna jest Podlaska Komunikacja Samochodowa NOVA S.A. i Olsztyński BUS Sp. z o. o. W ostatnich latach zauważalny jest spadek częstotliwości kursów. Jest to zjawiskiem negatywnym, który może spowodować zmniejszenie zainteresowania korzystaniem z tego typu środków transportu. Warto prowadzić działania by żadna grupa wiekowa nie czuła się zagrożona wykluczeniem komunikacyjnym.

Mieszkalnictwo

Na terenie Gminy Miastkowo od 2017 r. do 2019 r. liczba domostw na terenie gminy wzrastała, zmniejszyła się ona w 2020 r. by od 2021 r. do 2023 r. ponownie wzrastać. W latach 2017 – 2023 powierzchnia użytkowa domostw i ilości pomieszczeń wzrastała (porównując rok 2017 i rok 2023 powierzchnia zwiększyła się o 7,9% a ilość pomieszczeń o 7,6%). Na terenie gminy porównując rok 2017 i rok 2023 (według danych GUS) zwiększyła się liczba domostw (o 1,83%) co jest zjawiskiem pozytywnym.

Wykres 1. Zasoby mieszkaniowe w latach 2017 – 2023



Źródło: Dane GUS

W latach 2017 – 2022 poziom wyposażenia mieszkań w instalacje wzrastał i to zarówno w odniesieniu do wodociągu, ustępu spłukiwanego, łazienki, jak i centralnego ogrzewania. Jest to zjawiskiem pozytywnym, warto utrzymać ten trend. W 2022 r. 91,4% mieszkań wyposażonych było w wodociąg, 87,6% - w ustęp spłukiwany, 84,9% - w łazienkę, 74,3% - w centralne ogrzewanie. Biorąc jednak pod uwagę odsetek wyposażonych mieszkań należy stwierdzić, że nadal występują pewne braki w tym zakresie i wciąż konieczna jest realizacja inwestycji poprawiających ten stan.

Zaopatrzenie gminy w wodę oparte jest o ujęcia wód podziemnych czwartorzędowego poziomu wodonośnego. Na terenie Gminy Miastkowo znajdują się następujące ujęcia wody:

1. Stacja uzdatniania wody Miastkowo,
2. Stacja uzdatniania wody Łuby-Kiertany.

Od stanu tych stacji zależy zdatność wody do picia, dlatego warto monitorować ich stan. Zdarzają się awarie, braki w dostępie wody. Do tego dochodzą wysokie koszty eksploatacji. Stąd też wynika potrzeba modernizacji i wyposażenia ich w odnawialne źródła energii wraz z magazynami energii. Na terenie Gminy Miastkowo w 2022 r. – według danych GUS – 82,9% ludności korzystało z wodociągu. Tym samym istnieje przestrzeń do poprawy w tym zakresie. Długość eksploatowanej sieci wodociągowej (rozdzielczej i przesyłowej) od 2022 r. wynosi 90,6 km. W latach 2017 – 2023 liczba przyłączy do budynków mieszkalnych i zbiorowego zamieszkania wzrastała co jest zjawiskiem pozytywnym i warto kontynuować ten trend (porównując rok 2017 i rok 2023 liczba przyłączy wzrosła o 8,3%). By mogło to być możliwe istnieje potrzeba przeprowadzenia prac takich jak: budowa sieci wodociągowej. Analizując

odsetek osób korzystających z sieci wodociągowej sytuacja Gminy Miastkowo wygląda lepiej niż średnia dla obszarów wiejskich w województwie, jest jednak mniejsza niż średnia dla obszarów wiejskich powiatu.

Na terenie gminy brak sieci gazowej i kanalizacyjnej. Ścieki komunalne z terenu gminy są oczyszczane w instalacjach przydomowych lub przechowywane w zbiornikach bezodpływowych. Liczba zbiorników bezodpływowych od 2017 r. do 2020 r. wzrastała później zaczęła spadać (w 2022 r. ich liczba wyniosła 1038 szt., w czasie tworzenia dokumentu dane za 2023 r. były w tym zakresie jeszcze niedostępne). Porównując rok 2017 i rok 2022 liczba zbiorników bezodpływowych zwiększyła się o 48,3%. Liczba oczyszczalni przydomowych w analizowanych latach wzrastała i w 2022 r. ich liczba wyniosła 157 szt. (było ich o 72,5% więcej niż w 2017 r.) Stan oczyszczalni przydomowych oraz szczelnych szamb jest szczególnie istotny przy braku sieci kanalizacyjnej. Konieczna jest zatem realizacja projektów poprawiających stan oczyszczalni przydomowych wraz z promowaniem oraz wspieraniem ich powstawania. Konieczne jest także poprawienie stanu szamb jak również budowa kanalizacji sanitarnej wraz z oczyszczalnią ścieków. A wszystko to by zmniejszyć dostawanie się zanieczyszczeń do gruntów i wód. Co ma negatywny wpływ na środowisko naturalne oraz na zdrowie ludzi.

Gospodarka odpadami

W 2023 roku z terenu Gminy Miastkowo odebrano łącznie 1278,05 Mg odpadów komunalnych. Łączna masa zebranych odpadów komunalnych z Punktu Selektywnego Zbierania Odpadów Komunalnych (PSZOK) wynosi 41,48 Mg.

W latach 2017 - 2022 na terenie Gminy Miastkowo najwięcej odpadów komunalnych wytworzono w 2022 r. (1 195,88 t). Najmniejszą ich ilość zebrano w 2019 r. (953,52 t). Wciąż warto prowadzić akcje, które promują np. wykorzystywanie pojemników wielokrotnego użytku. Ilość odpadów zebranych selektywnie w 2022 r. (551,64 t) była wyższa niż w 2021 r. (458,67 t) i była najwyższa w analizowanych latach. Odpady zebrane selektywnie w 2022 r. stanowiły odrobinę mniejszy odsetek zebranych odpadów w relacji do ogółu odpadów niż w roku 2021 (różnica o 0,1%). Odsetek ten od 2020 r. wynosi powyżej 30% (wcześniej oscylował od 16,0% do 19,6%) co może świadczyć o wzroście świadomości mieszkańców dotyczącej segregowania odpadów. Wciąż jednak istnieje przestrzeń do poprawy.

System gospodarki odpadami na terenie Gminy Miastkowo funkcjonuje prawidłowo. Mieszkańcy mają możliwość pozbycia się wszystkich odpadów komunalnych powstających w gospodarstwie domowym. Warto dalej prowadzić akcje edukacyjne dotyczące prawidłowego

segregowania odpadów oraz promujących zachowania konsumenckie wpływające na zmniejszenie ilości odpadów.

Na terenie gminy realizowane było zadanie dotyczące zbierania folii rolniczej (dotacja z Narodowego Funduszu Ochrony Środowiska i Gospodarki Wodnej). Łącznie udzielono wsparcia dla 71 rolników z terenu gminy. Podobnie jak w wielu innych gminnych zebrano jedynie folię czarną. Warto prowadzić prace by system zbierania folii obejmował wszystkie jej rodzaje. Na terenie gminy obowiązuje „Program usuwania wyrobów zawierających azbest z terenu Gminy Miastkowo wraz ze szczegółową inwentaryzacją ” co jest zjawiskiem pozytywnym. Został on przyjęty w 2017 r. co może świadczyć, że część jego zapisów jest już nieaktualna. Gmina realizuje także projekty dofinansowane ze środków Wojewódzkiego Funduszu Ochrony Środowiska w Białymstoku w tym zakresie. Niemniej warto ponownie przeanalizować ilość azbestu i wyrobów zawierających azbest na terenie gminy oraz kontynuować prace służące usunięciu takich wyrobów.

Infrastruktura elektroenergetyczna i ciepłownicza

Przez teren gminy przebiegają linie energetyczne. Obszar gminy pokryty jest głównie siecią SN i Nn, usytuowaną w sposób mało kolizyjny, nie stwarzający zagrożenia. Ponadto przez obszar gminy przebiega dwutorowa napowietrzna linia elektroenergetyczna 400 kV Elk – granica RP. Zgodnie z zapisami „Studium uwarunkowań i kierunków zagospodarowania przestrzennego Gminy Miastkowo” ze względu na zwiększające się zużycie energii elektrycznej w gospodarstwach wiejskich warto przeprowadzić:

- przebudowę i modernizowanie sieci elektrycznej na obszarze całej gminy (realizowane sukcesywnie),
- możliwość podłączenia do istniejącej sieci nowych obiektów o zapotrzebowaniu mocy szczytowej do 5 kV, realizowanych na obszarach zainwestowanych.

Na terenie gminy dostępna jest infrastruktura energetyczna zaopatrująca mieszkańców w energię elektryczną, jednak część sieci wymaga modernizacji i uzupełnień. Warto na terenie gminy prowadzić prace nie tylko usprawniające prace infrastruktury energetycznej, ale także realizować projekty umożliwiające mieszkańcom gminy pozyskiwanie dofinansowania na odnawialne źródła energii wraz z magazynami energii w indywidualnych gospodarstwach domowych. Spowoduje to zmniejszenie zapotrzebowania na energię elektryczną z sieci.

Gospodarstwa korzystają głównie z własnych źródeł ciepła. Przeważają kotły na paliwo stałe takie jak węgiel, drewno, pellet i inne (927 szt., dane z CEEB). Biorąc pod uwagę strukturę paliw dominowało tu drewno (87,64%, dane z „Planu gospodarki niskoemisyjnej dla Gminy Miastkowo na lata 2021-2030”). Warto prowadzić akcje edukacyjne ukazujące jakie

rozwiązania są równie skuteczne jak „tradycyjne źródła ciepła” w ogrzewaniu budynków a są bardziej przyjazne dla środowiska. Szczególnie istotne jest to po ogłoszeniu potrzeby odejścia od gazu, które to rozwiązanie na terenie kraju było do tej pory promowane. Mieszkańcy mogą czuć się zagubieni jakie rozwiązania będą najlepsze i dozwolone w zmieniających się warunkach prawnych.

Przez teren gminy przebiega Sieć Szerokopasmowej Polski Wschodniej. Jest to szansa na szybki internet dostępny dla każdego mieszkańca. Jest to istotny aspekt dla rozwoju mieszkańców i firm położonych na terenie gminy.

Zagospodarowanie przestrzenne

Gmina nie posiada programu rewitalizacji. Biorąc pod uwagę np. potrzebę rewitalizacji centrum Miastkowa warto rozważyć stworzenie takiego dokumentu. Na terenie gminy brak terenów inwestycyjnych. Dla rozwoju gminy konieczne jest pozyskanie inwestorów i zachęcenie ich do inwestowania na jej terenie. Na atrakcyjność tego terenu ma wpływ m.in. przepływająca przez teren gminy rzeka Narew. Istnieje możliwość rozwijania turystyki wodnej w oparciu o krajowy szlak wodny Narwi. Warto uwzględnić te zagadnienia podczas tworzenia nowych planów zagospodarowania przestrzennego oraz wydając pozwolenia na budowę.

Na terenie Gminy Miastkowo obowiązują plany zagospodarowania przestrzennego wymienione zostały one w Rozdziale 1 Wprowadzenie, w tabeli 1. Miejscowe plany powinny być sporządzone w oparciu o zasady i kolejność sporządzania, ustalone w obowiązującym Studium uwarunkowań i kierunków zagospodarowania przestrzennego Gmina Miastkowo. Obowiązujące Studium uwarunkowań i kierunków zagospodarowania przestrzennego gminy zostało przyjęte wraz ze zmianami:

- studium uwarunkowań i kierunków zagospodarowania przestrzennego gminy zatwierdzone uchwałą nr 67/XI/99 Rady Gminy w Miastkowie z dnia 9 grudnia 1999 r.,
- zmianę studium uwarunkowań i kierunków zagospodarowania przestrzennego gminy Miastkowo zatwierdzoną Uchwałą nr VIII/52/2011 z dnia 18.11.2011 r.,
- zmianę studium uwarunkowań i kierunków zagospodarowania przestrzennego gminy Miastkowo zatwierdzoną Uchwałą Nr XX/107/2017 z dnia 30 marca 2017 r.

Obecny poziom postępu w opracowaniu miejscowych planów zagospodarowania przestrzennego gminy nie stanowi zagrożenia dla ładu przestrzennego na jej terenie. Warto kontynuować prace nad dokumentami dotyczącymi zagospodarowania przestrzeni gminy. Rozpoczęto już nawet prace nad opracowaniem Planu Ogólnego Gminy Miastkowo, w którym

ma zostać przeprowadzona m.in. ocena istniejącego stanu zagospodarowania gminy.

2.2. WNIOSKI Z DIAGNOZY WARUNKÓW ŚRODOWISKOWYCH

Pod względem fizyczno – geograficznym obszar Gminy Miastkowo położony jest w obrębie:

- mezoregionu: Dolina Dolnej Narwi oraz Międzyrzecze Łomżyńskie;
- makroregionu: Nizina Północnomazowiecka;
- podprowincji: Niziny Środkowopolskie;
- prowincji: Niż Środkowoeuropejski;
- megaregionu: Pozaalpejska Europa Środkowa.

Obszar gminy położony jest w obrębie prekambryjskiej platformy wschodnioeuropejskiej, w której podłoże krystaliczne zalega na głębokości 700 – 1500 m. Budują je głównie skały metamorficzne: migmatyty, gnejsy, amfibolity i granitognejsy. Na całym obszarze występują utwory ery mezozoicznej – zaliczane do triasu, jury i kredy – wykształcone w postaci mułów, wapieni, dolomitów, piaskowców, margli i kredy piszącej o miąższości od 300 do 800 m. Na osadach mezozoicznych zalegają utwory trzeciorzędowe pochodzenia morskiego oraz śródlądowego. Na głębokości 130 – 150 m od powierzchni terenu występują utwory czwartorzędowe głównie pochodzenia glacialnego i interglacialnego zbudowane z utworów zlodowacenia (mułki, ropy, gliny zwałowe, wolnolodowcowe piaski i żwiry, głązy morenowe). Ma to swoje przełożenie na jakość gleb znajdujących się na terenie gminy jak i na posiadane zasoby geologiczne.

Gleby i zasoby geologiczne

Gleby na terenie gminy są umiarkowanie żyzne, dające plony niższe niż średnie krajowe. Wykształciły się one głównie z osadów czwartorzędowych: gliny, piasku, żwiru. Na terenie Gminy Miastkowo występują następujące typy gleb: brunatne, bielcowe, czarnoziem, bagienne, glejowe, murszowe oraz mady. Gleby w gminie należą do średnich klas bonitacyjnych. Są dobrze zmeliorowane. Tym samym teren gminy nie jest przyjazny dla rozwoju rolnictwa. Na terenie gminy istnieją jednak długie tradycje związane z prowadzeniem działalności rolniczej, mieszkańcy przystosowali się do panujących tu warunków i próbują jak najlepiej skorzystać z posiadanych zasobów.

Na terenie powiatu łomżyńskiego, występuje 36% gleb kwaśnych i 29% - bardzo kwaśnych, co ma przełożenie także na sytuację na terenie Gminy Miastkowo. Również patrząc na odczyn "pH " w zawiesinie H₂O w 2020 r. w miejscowości Mężenin (Gmina Rutki, powiat zambrowski;

badanie w ramach szóstej tury monitoringu chemizmu gleb nie odbyło się na terenie powiatu łomżyńskiego tylko na terenie powiatu sąsiedniego, uznano, że dane te mają swoje przełożenie na sytuację na terenie omawianej jednostki samorządu terytorialnego) to wskazuje on na kwaśny charakter gleb. Kwaśne odczyny gleb, powodują obniżanie plonowania roślin. Ułatwiają one również przyswajanie przez rośliny metali ciężkich. Co wpływa na dodatkowe zmniejszenie opłacalności działalności rolniczej na terenie gminy. Z odczynem gleb ściśle związana jest także potrzeba ich wapnowania. Służy ono poprawie właściwości fizycznej, chemicznej i biologicznej gleb. Na terenie powiatu łomżyńskiego potrzebne lub wskazane jest ono na 36% gleb. Co ma przełożenie na dodatkowe prace, które muszą przeprowadzić rolnicy by zniwelować negatywne skutki kwaśności gleb. Co jest zjawiskiem negatywnym utrudniającym uprawę i osiąganie satysfakcjonujących efektów ciężkiej pracy rolników. Zgodnie z „Bilansem zasobów złóż kopalin w Polsce wg stanu na 31.12.2022 r.” na terenie gminy znajduje się 13 złóż piasku i żwiru. Znajdują się one jedynie w 3 miejscowościach (Drogoszewo, Gałkówka i Zaruzie). W 2022 r. wydobyte wyniosło 264 t. Największe zasoby znajdują się w złożu Gałkówka-Zaruzie (złożo zawiera piasek ze żwirem). Konieczne jest podejmowanie działań mających na celu ochronę dostępnych zasobów tak by pozostały one dla przyszłych pokoleń. Jak również ważne jest zadbanie by w razie potrzeby były one efektywnie wykorzystywane. Posiadane zasoby powodują, że żwirownie są istotnym źródłem dochodu dla mieszkańców gminy. Wyzwaniem może się stać stworzenie alternatywy by wraz ze zmniejszaniem się złóż nie zwiększyło się bezrobocie na terenie gminy.

Lesistość i obszary chronione

Teren Gminy Miastkowo bogaty jest w walory przyrodnicze. Biorąc pod uwagę leśnictwo wszystkich form własności poziom lesistości w 2022 r. wynosił 30,6%. Jest ona jedynie odrobinę niższa od sytuacji w powiecie (31,2%). Jest to zjawiskiem pozytywnym zarazem dla ekosystemów jak i dla potencjału turystycznego gminy.

Na terenie Gminy Miastkowo występują następujące obszary i obiekty chronione:

- 2 pomniki przyrody;
- Obszar Chronionego Krajobrazu „Równiny Kurpiowskiej i Doliny Dolnej Narwi”;
- Użytek ekologiczny „Bagno-Drogoszewo”;
- Obszar Natura 2000 „Ostoja Narwiańska”;
- Obszar Natura 2000 „Dolina Dolnej Narwi”.

Przez teren gminy przebiegają także 2 korytarze ekologiczne:

- GKPN7 Przełomowa Dolina Narwi,
- GKPNC-3A Przełomowa Dolina Narwi – Puszcza Biała.

11,19% terenu gminy zajmują obszary Natura 2000. Na terenie powiatu łomżyńskiego te obszary zajmują mniej powierzchni niż w Gminie Jedwabne i gminach, gdzie one w ogóle nie występują (Gmina Przytuły i Gmina Śniadowo). Powoduje to z jednej strony, że ograniczenia związane z występowaniem takich terenów np. dotyczących sposobu wykorzystania terenów nie jest znacząca. Z drugiej jednak strony im większa powierzchnia gminy jest położona na terenie takich obszarów tym większa jest atrakcyjność turystyczna obszaru i lepiej są zabezpieczone naturalne ekosystemy.

Wody

Gmina Miastkowo położona jest w dorzeczu rzeki Narew z dopływem rzeki Ruż. Na terenie gminy nie ma żadnych jezior ani sztucznych zbiorników wodnych.

Rzeki leżące na terenie gminy leżą na Obszarze Dorzecza Wisły, Region Wodny Narwi.

Tabela 2. Jednolite części wód powierzchniowych związane z terenem gminy

Nazwa JCWP	Kod jcwp
Narew od Biebrzy do Omulwi	RW20001226539
Krzywa Noga	RW200010265129
Dopływ spod Popiołek	RW200010265132
Kanał Kuzie	RW200010265149
Dopływ z Tarnowa	RW2000102651669
Czeczotka	RW200010265369
Ruż od dopływu spod Dąbek do ujścia	RW200011265169

Źródło: www.kzgw.gov.pl, zaktualizowane na podstawie Planu gospodarowania wodami na obszarze dorzecza Wisły oraz danych apgw

Stan wód na terenie Gminy Miastkowo wciąż wymaga przeprowadzania wielu prac polepszających ich stan. Szczególnie potrzeba prac poprawiających stan chemiczny wód. Klasyfikacja stanu chemicznego i ocena stanu jcwp rzek jest niezadowolająca. Także w przypadku niektórych rzek także ich stan ekologiczny jest słaby. Tym samym konieczne jest podejmowanie działań mających na celu ochronę zasobów wodnych przed zanieczyszczeniem, wynikającym z prowadzenia gospodarki rolnej z wykorzystaniem nawozów czy też z egzystencji mieszkańców (brak sieci kanalizacyjnej, niewystarczająca ilość oczyszczalni przydomowych czy szczelnych szamb). Dodatkowe akcje edukacyjne i wspieranie modernizacji zbiorników bezodpływowych oraz oczyszczalni przydomowych może stanowić ważny krok dla polepszenia stanu wód w gminie. Realizacja takich przedsięwzięć może też wesprzeć zakładane w Planie gospodarowania wodami na obszarze dorzecza Wisły cele, które zaprezentowano poniżej.

Tabela 3. Cele środowiskowe JCWP

Nazwa	Cel środowiskowy ekologiczny	Cel środowiskowy chemiczny	Odstępstwa	Odstępstwa
Krzywa Noga	dobry stan ekologiczny; zapewnienie drożności cieku dla migracji ichtiofauny o ile jest monitorowany wskaźnik diadromiczny D	stan chemiczny, dla złagodzonych wskaźników - poniżej stanu dobrego, dla pozostałych wskaźników - stan dobry	azot ogólny, azot azotanowy; benzo(g(w), h(w), i)perylen(w), bromowane difenyloetery(b), rtęć(b),	benzo(a)piren(w), związki tributyllocyny(w)
Dopływ spod Popiołek	dobry stan ekologiczny; zapewnienie drożności cieku dla migracji ichtiofauny o ile jest monitorowany wskaźnik diadromiczny D; zapewnienie drożności cieku według wymagań gatunków chronionych	stan chemiczny, dla złagodzonych wskaźników - poniżej stanu dobrego, dla pozostałych wskaźników - stan dobry	OWO; MMI,	benzo(a)piren(w), benzo(g,h,i)perylene(w) fluoranten(w)
Kanał Kuzie	umiarkowany potencjał ekologiczny (częściowo złagodzone wskaźniki, pozostałe wskaźniki - II klasa jakości)	stan chemiczny, dla złagodzonych wskaźników - poniżej stanu dobrego, dla pozostałych wskaźników - stan dobry	rtęć(w),	OWO, benzo(a)piren(w), benzo(g,h,i)perylene(w)
Dopływ z Tarnowa	dobry stan ekologiczny; zapewnienie drożności cieku dla migracji ichtiofauny o ile jest monitorowany wskaźnik diadromiczny D	dobry stan chemiczny	azot ogólny, azot azotanowy, OWO	ND

Nazwa	Cel środowiskowy ekologiczny	Cel środowiskowy chemiczny	Odstępstwa	Odstępstwa
Czczotka	umiarkowany stan ekologiczny (częściowo złagodzone wskaźniki, pozostałe wskaźniki - II klasa jakości); zapewnienie drożności cieku dla migracji ichtiofauny o ile jest monitorowany wskaźnik diadromiczny D	stan chemiczny, dla złagodzonych wskaźników - poniżej stanu dobrego, dla pozostałych wskaźników - stan dobry	OWO; bromowane difenyloetery(b), rtęć(b),	MMI, benzo(a)piren(w)
Ruż od Dopływu spod Dąbek do ujścia	dobry stan ekologiczny; zapewnienie drożności cieku dla migracji ichtiofauny o ile jest monitorowany wskaźnik diadromiczny D	stan chemiczny, dla złagodzonych wskaźników - poniżej stanu dobrego, dla pozostałych wskaźników - stan dobry	azot ogólny, azot azotanowy, fosforany; MMI; bromowane difenyloetery(b),	benzo(a)piren(w), związki tributyllocyny(w)

Źródło: Plan gospodarowania wodami na obszarze dorzecza Wisły

Gmina Miastkowo znajduje się w zasięgu następujących jednolitych części wód podziemnych:

- PLGW200050;
- PLGW200051.

W 2022 roku Państwowy Instytut Geologiczny – Państwowy Instytut Badawczy, na zlecenie Głównego Inspektoratu Ochrony Środowiska, w ramach Państwowego Monitoringu Środowiska przeprowadził monitoring diagnostyczny stanu chemicznego wszystkich 174 jednolitych części wód podziemnych. Zgodnie z danymi monitoringu w tym roku nie przeprowadzono badań na terenie Gminy Miastkowo. Na terenie powiatu łomżyńskiego umiejscowiono punkt badawczy (co może mieć swoje przełożenie na sytuację na terenie omawianej jednostki samorządu terytorialnego) na terenie Gminy Nowogród (miejscowość: Morgowniki) – klasa jakości II (wody dobrej jakości). W 2023 r. nie przeprowadzono badań na terenie województwa podlaskiego. Tym samym można uznać, że sytuacja na terenie Gminy Miastkowo wygląda podobnie i jakość wód na jej terenie jest dobra. Nie istnieje więc potrzeba przeprowadzenia szczególnych działań służących poprawie tego stanu. Należy jednak to zagadnienie obserwować, by obecny stan nie uległ pogorszeniu. Należy szczególnie zwrócić

uwagę na działalność dużych zakładów przemysłowych, sposób składowania odpadów oraz poziom stosowania pestycydów w rolnictwie. Dzięki temu gmina wpłynie na osiągnięcie celów dla JCWPd, na których terenie leży (cele przedstawione w tabeli poniżej).

Tabela 4. Cele środowiskowe JCWPd

JCWPd	Cel środowiskowy JCWPd na lata 2022-2027	
	Stan chemiczny	Stan ilościowy
50	dobry stan chemiczny	dobry stan ilościowy
51	dobry stan chemiczny	dobry stan ilościowy

Źródło: Plan gospodarowania wodami na obszarze dorzecza Wisły

Zgodnie z „Planem przeciwdziałania skutkom suszy” Gmina Miastkowo nie jest położona na terenie zlewni o intensywnym stopniu wykorzystania. Ważne jest przygotowanie na potencjalne zmiany klimatyczne, które mogłyby pogorszyć obecną sytuację w tym zakresie. Ocenę możliwości korzystania z zasobów dyspozycyjnych wód powierzchniowych w czasie suszy determinuje wskaźnik stanu nienaruszalnych zasobów wód powierzchniowych. Podczas suszy hydrologicznej na 70,23% obszaru Polski zasoby nienaruszalne wód powierzchniowych nie zostają wyeksploatowane. Tym samym nawet w przypadku wystąpienia suszy zasoby nienaruszalne wód powierzchniowych nie zostają wyeksploatowane. Wraz jednak ze zmianami klimatycznymi sytuacja hydrologiczna terenu może się pogorszyć i stać się niebezpieczną dla zdrowia oraz życia jej mieszkańców. Może się to wiązać z koniecznością zwiększania retencji.

Poziom zasobów wód podziemnych na terenie województwa podlaskiego nie jest na zadowalającym poziomie (gorszy stan wystąpił w 2022 r. jedynie województwach: opolskim, podkarpackim i świętokrzyskim). I choć zasoby eksploatacyjne wód podziemnych w 2022 r. były o 0,5 hm³ wyższe niż w roku poprzednim to wciąż sytuacja nie jest zadowalająca. Istnieje potrzeba zadbania o posiadane zasoby i promowania oszczędzania zużycia wody i rozsądne z niej korzystanie poprzez m.in. akcje edukacyjne, przypominanie o nie podlewaniu działek z sieci wodociągowej a promowanie wykorzystania do tego np. zebranej deszczówki.

Zgodnie z danymi zaprezentowanymi w ISOK (Informatyczny System Oslony Kraju) na terenie gminy występuje ryzyko powodziowe (północno – zachodnia część gminy). Powoduje to, że tereny te powinny zostać np. wyłączone z możliwości zabudowy mieszkaniowej.

Na terenie Gminy Miastkowo brak wykrytych obszarów zagrożonych występowaniem ruchów masowych co jest zjawiskiem pozytywnym. Brak potrzeby ograniczeń w zabudowie w tym zakresie.

Powietrze

W zestawieniu gmin zawartym w „Rocznej ocenie jakości powietrza w województwie podlaskim. Raport wojewódzki za rok 2023” Gminę Miastkowo wymieniono wśród gmin, w których wystąpiło przekroczenie w przypadku celu ochrony: Ochrona zdrowia ludzi, wskaźnika: O₃, typu normy: poziom celu długoterminowego, oraz celu ochrony: Ochrona roślin, wskaźnika: O₃, typu normy: poziom celu długoterminowego.

Istnieje potrzeba przeprowadzenia działań służących poprawie stanu powietrza atmosferycznego a przynajmniej temu by na terenie gminy nie uległ on pogorszeniu (szczególny problem występuje w przypadku ozonu, który ma wpływ zarazem na zdrowie ludzi i roślin, ozon powstający przy powierzchni ziemi jest zanieczyszczeniem wtórnym). Podwyższone stężenie ozonu w powietrzu może prowadzić do reakcji zapalnych oczu czy chorób dróg oddechowych, w tym nasilenia objawów astmy oraz zmniejszenia wydolności płuc. Organizm człowieka broni się przed przedostającym się do płuc ozonem i zmniejsza ilość wdychanego tlenu, co w konsekwencji może powodować nasilenie chorób układu krążenia. Ozon może powodować senność, bóle głowy i znużenie oraz spadek ciśnienia tętniczego krwi. Ponadto podwyższone stężenia ozonu niszczą roślinność oraz przyspieszają korozję materiałów. Najwyższe stężenia ozonu przy powierzchni Ziemi występują wiosną i latem, ponieważ powstawaniu ozonu sprzyja słoneczna pogoda i wysoka temperatura powietrza. Ozon ma zdolność przenoszenia się na duże odległości, dlatego jego stężenie na obszarze Gminy Miastkowo zależy od stężeń ozonu w masach powietrza napływających nad teren gminy z innych terenów kraju oraz spoza jego granic. Temat ten wymaga dodatkowej analizy i przygotowania odpowiedniej oferty opieki zdrowotnej.

W Zestawieniu gmin (na dzień 31.12.2023 r.) związanym z realizacją programu „Czyste Powietrze”, brak Gminy Miastkowo. Tym samym wskaźnik aktywności gminy wyniósł poniżej 6,68% i gmina nie została uwzględniona w rankingu. Może to wskazywać na niską znajomość tego programu, uznanie go za zbyt skomplikowany i niezrozumiały bądź też trudności z wypełnieniem dokumentów. Warto prowadzić spotkania informacyjne w tym zakresie. Dobrym rozwiązaniem byłoby też stworzenie punktu informacyjnego, gdzie mieszkańcy nie tylko mogliby zdobyć wiarygodne informacje, ale także mogłaby być im udzielona pomoc w składaniu wniosków. Powstanie takiego punktu znajduje się w planach gminy na najbliższe lata.

Klimat

Na terenie gminy występuje klimat o cechach przejściowych między kontynentalnym klimatem obszarów Niziny Północnopodlaskiej przejawiającym zimą pewne cechy klimatu morskiego,

a obszarem Nizin Północnomazowieckich. Co do zasady wpływy kontynentalne przejawiają się częściej, niż w pozostałych regionach kraju, napływem mas powietrza polarnego i kontynentalnego. Tradycyjnie uznaje się, że w takim przypadku charakterystyczna jest długa i mroźna zima, przy stosunkowo ciepłym lecie.

Zgodnie z danymi zaprezentowanymi w „Roczniku Statystycznym Województwa Podlaskiego 2023” amplituda średnich miesięcznych temperatur dla okresu 1971-2022 wyniosła 70,9°C (na Stacji w Białymstoku). Średnia roczna temperatura powietrza w 2022 r. była w prawdzie niższa niż średnia dla lat 2016 – 2020, ale aż o 1,3°C większa niż w latach 1971–2000 co powoduje, że tradycyjnie przyjmowane zasady dotyczące np. długiej i mroźnej zimy ulegają zmianie. Powoduje to, że trudniej przewidzieć na jaki okres zawrzeć chociażby umowę na odśnieżanie dróg. Czas, w ciągu którego bezpośrednie promieniowanie słoneczne docierało do powierzchni ziemi na stacji meteorologicznej w Białymstoku w 2022 r. wynosił średnio 1944 h/rok. W 2022 r. roczna suma opadów wyniosła 603 mm i była mniejsza niż w latach 2016–2020. Może to budzić niepokój i tym bardziej skłaniać do oszczędzania wody oraz zbierania deszczówki. Poziom usłonecznienia na terenie gminy jest wystarczający by instalacje związane z odnawialnym źródłem energii jakim jest energia słoneczna były opłacalne. Warto wspierać realizację projektów umożliwiających mieszkańcom gminy pozyskiwanie dofinansowania na odnawialne źródła energii wraz z magazynami energii.

Susza i zmiany klimatu

W „Planie przeciwdziałania skutkom suszy” określono klasy zagrożenia suszą dla poszczególnych terenów Polski. Obszar Gminy Miastkowo zaliczono do terenów:

- umiarkowanie po silnie zagrożonych suszą atmosferyczną;
- od słabego po ekstremalnie zagrożonych suszą rolniczą (z przewagą silnego i ekstremalnego zagrożenia);
- umiarkowanie zagrożonych suszą hydrologiczną;
- słabo zagrożonych suszą hydrogeologiczną.

Duża część terenu gminy charakteryzuje się silnym zagrożeniem występowania suszy, w związku z czym konieczna jest realizacja działań mających na celu przeciwdziałanie temu zjawisku, do których można zaliczyć m.in. zwiększenie ilości i czasu retencji wód na gruntach rolnych.

Zgodnie z zapisami „Strategicznego planu adaptacji dla sektorów i obszarów wrażliwych na zmiany klimatu do roku 2020 z perspektywą do roku 2030” w regionie północno – wschodnim do 2030 r. m.in. zwiększy się średnia roczna temperatura oraz liczba dni z temperaturą >25°C;

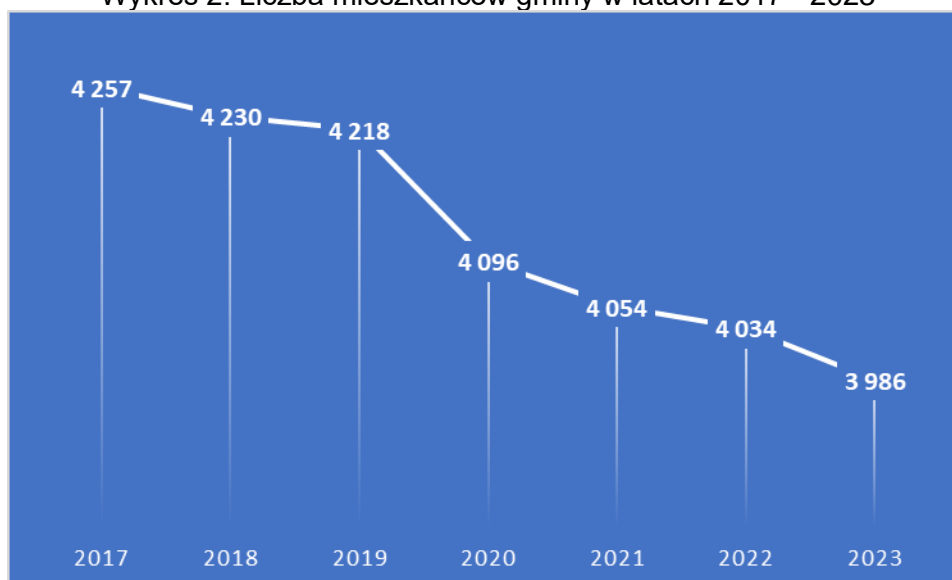
zwiększy się długość okresów suchych. Dokument wskazuje także, że należy się liczyć ze wzrastającą częstością występowania opadów ulewnych.

Przewidywane zmiany klimatyczne zobowiązują do zadbania o posiadane zasoby wód podziemnych, prawidłową retencję wód oraz przygotowanie na nagłe zjawiska pogodowe. Warto zadbać o prawidłowe wyposażenie OSP oraz przeprowadzać lekcje udzielania pierwszej pomocy i akcje informacyjne dotyczące prawidłowego zachowania w razie wystąpienia nagłych zjawisk pogodowych.

2.3. WNIOSKI Z DIAGNOZY SYTUACJI SPOŁECZNEJ

W 2023 roku teren gminy zamieszkiwało 3 986 mieszkańców (dane GUS). Najwięcej osób mieszka w miejscowości Miastkowo – 1055 (w 2023 r.), a najmniej w miejscowości Kaliszki – 19 (dane z „Raportu o stanie Gminy Miastkowo za 2023 rok”). Co może mieć przełożenie na inne potrzeby i inne wyzwania tych dwóch miejscowości.

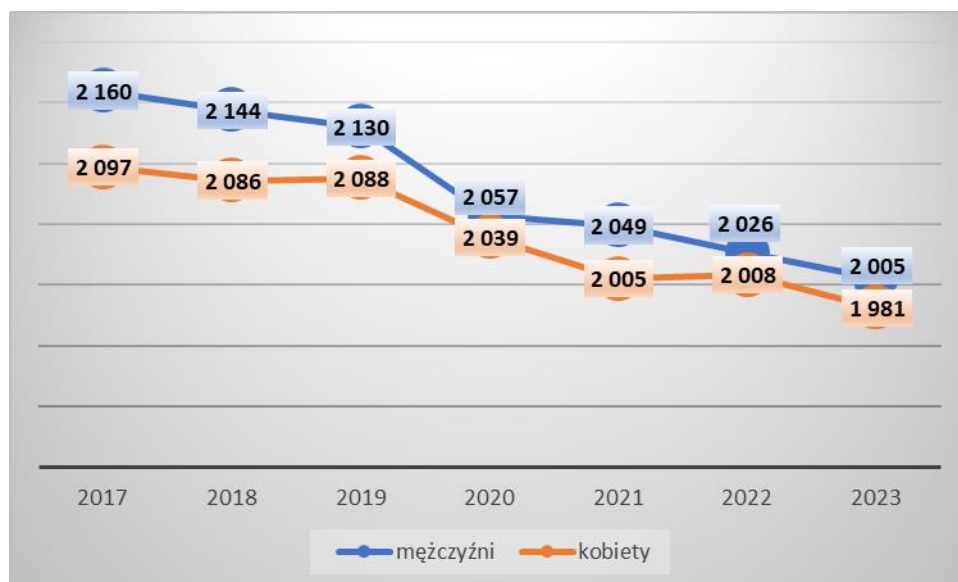
Wykres 2. Liczba mieszkańców gminy w latach 2017 - 2023



Źródło: Dane GUS

Zgodnie z danymi GUS liczba ludności gminy spadała we wszystkich analizowanych latach (2017 – 2023, porównując rok 2017 r. i rok 2023 liczba mieszkańców spadła o 271 osób). We wszystkich latach było więcej mężczyzn niż kobiet.

Wykres 3. Ludność zamieszkująca teren gminy według płci, stan na 31.XII.



Źródło: Dane GUS

Jak widać z powyższych danych w Gminie Miastkowo dynamika zmian liczby ludności nie jest korzystna, a zatem istotne jest podejmowanie działań mających na celu przyciągnięcie na ten teren nowych mieszkańców, dla których istotne znaczenie ma m.in. stan środowiska przyrodniczego oraz dostępność do podstawowej infrastruktury społecznej i technicznej.

Niekorzystne dane dotyczą także przyrostu naturalnego (-4) jak i salda migracji. Współczynnik dynamiki demograficznej, czyli stosunek liczby urodzeń żywych do liczby zgonów wynosi 0,71 i jest nieznacznie większy od średniej dla województwa oraz nieznacznie większy od współczynnika dynamiki demograficznej dla całego kraju. W 2022 roku zarejestrowano 33 zameldowania w ruchu wewnętrznym oraz 50 wymeldowań, w wyniku czego saldo migracji wewnętrznych wynosi dla Gminy Miastkowo (-17).

Nieznacznie spada również gęstość zaludnienia z 38 os./km² na 36 os./km², co potwierdza zmniejszanie się liczby mieszkańców na terenie omawianej jednostki samorządu terytorialnego. Jeśli więc nie zostaną zahamowane występujące obecnie trendy związane ze zmniejszaniem się liczby mieszkańców gminy, można się spodziewać, że w kolejnych latach liczba osób zamieszkujących tę część województwa podlaskiego będzie nadal malała.

21,4% mieszkańców gminy jest w wieku przedprodukcyjnym, a 17,8% mieszkańców jest w wieku poprodukcyjnym (dane GUS na dzień 31.12.2022 r.). Warto zatem szczególnie zadbać o najmłodszych i najstarszych mieszkańców gminy, poprzez m.in. zapewnienie im odpowiedniej opieki i zaoferowanie wsparcia dla osób nimi się zajmujących.

Zmniejszanie się osób w wieku przedprodukcyjnym i produkcyjnym jest zjawiskiem niekorzystnym. Grupą, w której zanotowano wzrost są osoby w wieku poprodukcyjnym

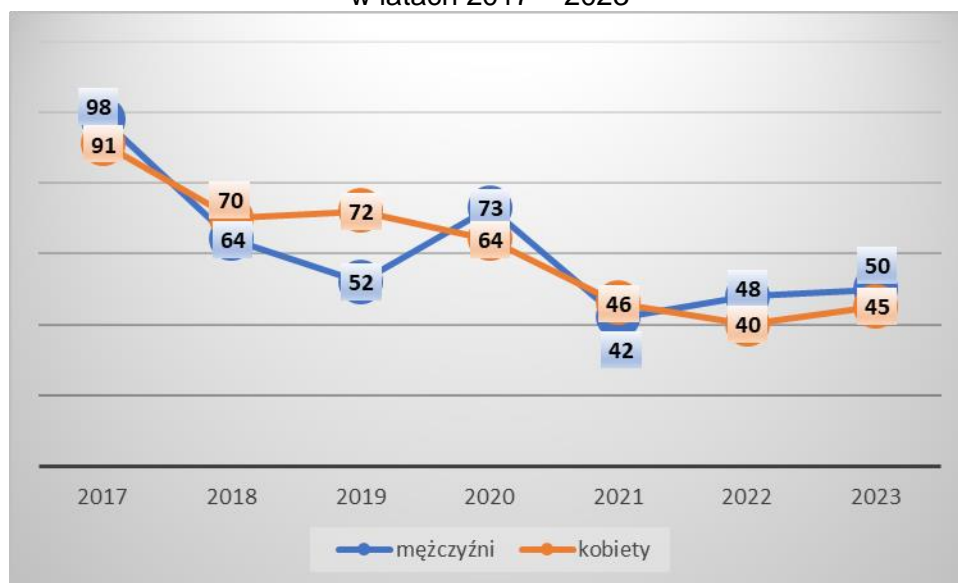
(porównując rok 2017 i rok 2023 liczba osób w tym wieku wzrosła o 8,9%). Zmniejszanie się przede wszystkim grupy osób w wieku produkcyjnym może powodować zwiększenie zapotrzebowania na usługi społeczne oraz zapewnienie zagospodarowania czasu wolnego tej grupy mieszkańców. Ważne jest by nastąpiło zwiększenie liczby osób w wieku przedprodukcyjnym. W dłuższej perspektywie wiązało się to będzie z koniecznością zapewnienia odpowiedniej infrastruktury edukacyjnej oraz zagospodarowania czasu wolnego najmłodszych mieszkańców.

W celu przyrostu liczby osób w wieku produkcyjnym ważne jest przeprowadzanie inwestycji mających na celu poprawę stanu środowiska naturalnego, infrastruktury oraz zaplecza usługowego w celu dalszego przyciągania na teren gminy młodych, dobrze wykształconych mieszkańców, którzy zapewnią dodatkowe przychody dla budżetu gminy.

Bezrobocie

Brak jednolitej tendencji (wzrost, spadek) dotyczącej ilości osób zarejestrowanych jako bezrobotne na terenie Gminy Miastkowo w latach 2017 – 2023. Warto zaznaczyć, że najmniejsza liczba bezrobotnych w porównaniu do pozostałych lat analizy wystąpiła ex aequo w 2021 r. i 2022 r.

Wykres 4. Liczba osób bezrobotnych według płci na terenie Gminy Miastkowo w latach 2017 – 2023



Źródło: Dane GUS

Patrząc na udział bezrobotnych zarejestrowanych kobiet w liczbie ludności w wieku produkcyjnym to Gmina Miastkowo w porównaniu do innych gmin położonych na terenie

powiatu łomżyńskiego zajmuje szóste miejsce (na 9). W przypadku mężczyzn ostatnie (ex aequo) wraz z Gminą Zbójna.

Zgodnie z powyższym problem bezrobocia nie stanowi głównego problemu społecznego analizowanego obszaru. Wciąż jednak potrzeba przeprowadzania działań służących zwiększeniu możliwości podjęcia pracy – zwiększenia liczby osób pracujących. W większości analizowanych lat (oprócz 2022 r., gdzie udział bezrobotnych zarejestrowanych w liczbie ludności w wieku produkcyjnym był na takim samym poziomie jak wśród kobiet i mężczyzn) kobiety mają trochę większe trudności z podjęciem pracy i potrzebują trochę większego wsparcia w tym zakresie. Przez wiele lat problemem na terenie gminy było długotrwale bezrobocie, problem ten uległ zmniejszeniu wciąż jednak 40% bezrobotnych to osoby długotrwale bezrobotne.

Gmina Miastkowo cechuje się stosunkowo niskim poziomem bezrobocia mieszkańców co jest zjawiskiem pozytywnym. Biorąc pod uwagę pogorszenie sytuacji na rynku pracy związane z niestabilnością gospodarek na całym świecie wciąż warto przeprowadzać działania pobudzające lokalny rynek i wspierające mieszkańców by obecna sytuacja nie uległa pogorszeniu. Szczególnie wsparcia wymagają osoby do 30 roku życia, kobiety i osoby długotrwale bezrobotne. Potrzeba nie tylko organizacji staży, tworzenia etatów, ale także np. rozbudowy opieki żłobkowej co będzie jednym z czynników, który stworzy możliwość powrotu na rynek pracy osób, które zostały w domu by opiekować się dziećmi.

Edukacja

Poziom wykształcenia nadal stanowi ważny element życia społeczno-gospodarczego gminy. Podwyższanie poziomu wykształcenia przez mieszkańców może stanowić wyzwanie dla władz gminy polegające na dostosowaniu lokalnego rynku pracy do spełnienia oczekiwań osób przede wszystkim z wykształceniem wyższym. W przypadku nie podjęcia działań prorozwojowych istnieje realne zagrożenie odpływu najlepiej wykształconej części społeczeństwa do większych ośrodków miejskich.



Na terenie Gminy Miastkowo położone są szkoły:

- Szkoła Podstawowa w Miastkowie,
- Szkoła Podstawowa w Rydzewie.

Ważnymi ośrodkami edukacyjnymi dla mieszkańców gminy jest też miasto Łomża i Ostrołęka.

Porównując średnie wyniki egzaminu ósmoklasisty w roku 2023 dla Gminy

Miastkowo z innymi gminami położonymi na terenie powiatu łomżyńskiego widać, że w przypadku egzaminu z języka polskiego niższy wynik osiągnęli tylko uczniowie w Mieście Jedwabne i Gminie Przytuły. Wskazuje to, że istnieje tu przestrzeń do poprawy. Szczególnie widać, że wsparcia potrzebują uczniowie Szkoły Podstawowej w Miastkowie. Potwierdzają to wyniki uczniów tej szkoły także z wcześniejszych lat. Być może wsparcia w postaci dodatkowych szkoleń potrzebują także nauczyciele tego przedmiotu.

W przypadku egzaminu z matematyki porównując średnie wyniki dla Gminy Miastkowo z innymi jest położonymi na terenie powiatu łomżyńskiego sytuacja ta jest jeszcze trudniejsza bo niższą średnią uzyskali tylko uczniowie z terenu Miasta Nowogród. Niższą średnią niż dla powiatu i województwa uzyskali uczniowie obydwu szkół. Widać więc potrzebę przeprowadzania dokładnej obserwacji sytuacji i wprowadzenia środków służących poprawie obecnego stanu. Jedynie w 2022 r. w Szkole Podstawowej w Rydzewie wyniki z egzaminu z matematyki były satysfakcjonujące.

Egzamin z języka angielskiego gorzej niż ósmoklasiści z terenu Gminy Miastkowo zdali tylko uczniowie z Gminy Wizna. Szczególnie niskie wyniki osiągnęli uczniowie ze Szkoły Podstawowej w Miastkowie. Wynik w Szkole Podstawowej w Rydzewie był wyższy niż średnia dla powiatu i województwa co wskazuje, że w tej placówce nie ma większych problemów z tym przedmiotem. Również wyniki z poprzednich lat pokazują, że z tym przedmiotem większe problemy mają uczniowie szkoły w Miastkowie.

Choć klasy nie są tu liczne to blisko 30% uczniów posiada specjalne potrzeby edukacyjne. Może to wiązać się z wynikami egzaminów ósmoklasisty, który w tej placówce ze wszystkich przedmiotów są niezadowolające. Istnieje więc potrzeba nie tylko wspomnianych wcześniej dodatkowych ogólnych zajęć i szkolenia nauczycieli, ale także być może jeszcze bardziej indywidualnego podejścia i zatrudnienia osób, które wspierałyby uczniów potrzebujących dodatkowego wsparcia. Do tego w placówce brak psychologa, jego obecność mogłaby

wspomóc uczniów w uporaniu się z tematami, które utrudniają uczenie się a nie są bezpośrednio związane z jakimś konkretnym przedmiotem.

W Szkole Podstawowej w Miastkowie widać potrzebę zmodernizowania 2 pracowni komputerowych, które powstały w 2007 roku. W placówce zauważano niedostateczne wsparcie w zakresie rozwijania i kształtowania kompetencji kluczowych odnoszących się do zdolności i chęci wykorzystania istniejącego zasobu wiedzy w zakresie bloku przedmiotów matematyczno-przyrodniczych, rozwijania kreatywności, umiejętności uczenia się, uzdolnień oraz zainteresowań językowych. Oferta edukacyjna szkoły nie zaspakaja całości potrzeb uczniów w zakresie rozwijania kompetencji kluczowych. Uczniowie sporadycznie korzystają z zajęć pozaszkolnych. W placówce istnieje potrzeba więc lepszego wsparcia uczniów poprzez zajęcia z radzenia sobie ze stresem, radzenia sobie w trudnych sytuacjach, dodatkowych zajęć z doradcą zawodowym by pobudzić w nich chęć większego poświęcenia czasu na naukę (by znaleźli swoje mocne i słabe strony, odnaleźli powód, który zmobilizowałby ich do działania). Dobrym rozwiązaniem byłoby zatrudnienie psychologa by pomógł uczniom inaczej spojrzeć na pierwsze porażki i na bieżąco pomagał radzić sobie z problemami, które skłaniają ich do nieprawidłowego zachowania. Do szkoły uczęszczają też osoby z niepełnosprawnościami tym samym warto rozważyć też zatrudnienie nauczyciela współorganizującego kształcenie uczniów z niepełnosprawnościami.

W przypadku Szkoły Podstawowej w Rydzewie większy nacisk powinien być położony na organizowanie dodatkowych zajęć pozalekcyjnych i specjalistycznych programów edukacyjnych oraz organizowanie wycieczek, które pomogłyby zniwelować ich zmniejszony dostęp do obiektów kulturalnych. Warto zwiększyć wyposażenie szkoły o nowe technologie, które ułatwią proces uczenia. Uczniowie potrzebują wsparcia we właściwym korzystaniu z technologii oraz krytycznej analizie informacji znalezionych w sieci. Warto więc zorganizować dla nich takie zajęcia co może wiązać się z zatrudnieniem dodatkowego nauczyciela bądź wysłania na dodatkowe szkolenia już zatrudnionego nauczyciela. Dla wsparcia emocjonalnego warto rozważyć zatrudnienie psychologa bądź zwiększenie godzin obecności pedagoga i wsparcie jego rozwoju zawodowego oraz jego kompetencji. Warto również rozważyć wsparcie aspiracji placówki by włączyć uczniów do projektu etwinning w celu nawiązania współpracy ze szkołami z innych krajów.

Wyniki egzaminów mogą wskazywać na to, że poziom edukacji na terenie gminy ogólnie jest jeszcze na zadowalającym poziomie. Analizując jednak sytuację pod względem wyników szkół widać, że szczególnie w Szkole Podstawowej w Miastkowie uczniowie potrzebują dodatkowego wsparcia.

Na terenie gminy niezbędne jest przeprowadzenie dodatkowych prac służących by poziom nauczania był na jak najwyższym poziomie wraz ze wsparciem osób mających trudności w nauce, wykazujących specjalne zainteresowania w jakiejś dziedzinie oraz osób wybitnie uzdolnionych. Warto zapewnić by w każdej szkole był psycholog lub zadbać by pedagog szkolny nie tylko rozwijał swój warsztat i kompetencje, ale też był bardziej dostępny dla uczniów. Uczniowie potrzebują zajęć dotyczących radzenia sobie z różnymi emocjami oraz wsparcia w pokonywaniu trudności. Warto wesprzeć nauczycieli w poszerzaniu ich kompetencji i rozwoju zawodowym oraz rozważyć zatrudnienie nauczycieli, którzy wsparliby osoby ze specjalnymi trudnościami. Zadbanie o stan budynków szkół i ich wyposażenie będzie miało również wpływ na komfort pracy nauczycieli i nauki uczniów.

Porównując relację liczby osób uczących się (stan na początku roku szkolnego) w szkole podstawowej do liczby ludności (stan w dniu 31 XII) w grupie wieku określonej jako odpowiadająca temu poziomowi nauczania na terenie Gminy Miastkowo, powiatu łomżyńskiego oraz województwa podlaskiego można zauważyć, że najmniejsza wartość wskaźnika występuje na terenie powiatu. Sytuacja na terenie gminy od 2018 r. jest gorsza niż średnia dla województwa. Tym samym sytuacja na terenie gminy w tym zakresie choć jest zadowalająca wymaga dodatkowej analizy.

Porównując wskaźnik ilości dzieci w placówkach wychowania przedszkolnego na 1 tys. dzieci w wieku 3 – 5 lat w Gminie Miastkowo, powiecie łomżyńskim oraz województwie podlaskim można wskazać, że poziom objęcia wychowaniem przedszkolnym najmłodszych mieszkańców Gminy Miastkowo jest na podobnym poziomie jak średnia dla powiatu i mniejsza niż średnia dla województwa. Sytuacja więc na terenie gminy jest zadowalająca, ale powinna ulec poprawie. Szczególnie biorąc pod uwagę, że na terenie gminy ilość dzieci w placówkach wychowania przedszkolnego na 1 tys. dzieci w wieku 3 – 5 lat w 2022 r. był niższy niż w latach 2018 – 2019 i roku 2021. Warto przeanalizować przyczyny takiej sytuacji i rozważyć czy nie istnieje potrzeba budowy lub rozbudowy placówek opiekujących się dziećmi w tym przedziale wiekowym.

Zarazem w przypadku szkół podstawowych jak i w placówkach wychowania przedszkolnego warto zadbać o doposażenie sal lekcyjnych oraz o same budynki (rozważenie rozbudowy lub modernizacji niektórych z nich), w których prowadzone są lekcje oraz ich otoczenie by jak najlepiej pełniły swoje funkcje i były jak najbardziej bezpieczne. Ważnym jest też zadbanie o dowóz dzieci do szkół poprzez m.in. zakup taboru do przewozu dzieci, w tym pojazdów przystosowanych do przewozu osób z niepełnosprawnościami.

Na terenie Gminy Miastkowo nie funkcjonuje zinstytucjonalizowana forma opieki nad dziećmi w wieku 0-3 lata. Należy rozważyć możliwość skorzystania z dostępnych programów rządowych celem zapewnienia opieki żłobkowej dla najmłodszych mieszkańców gminy.

Infrastruktura sportowa i rekreacyjna

Na terenie Gminy Miastkowo znajdują się różne obiekty sportowe i rekreacyjne. Istnieją



zarazem boiska sportowe, place zabaw jak i siłownie plenerowe. Boiska znajdują się w miejscowościach: Miastkowo (2 szt.), Rydzewo (2 szt.), Czartoria, Tarnowo, Leopoldowo (po 1 szt.). Place zabaw znajdują się w miejscowościach: Nowosiedliny, Drogoszewo, Rybaki,

Rydzewo, Łuby Kurki, Zaruzie, Kuleszka, Podosie, Leopoldowo, Chojny-Naruszczki. Siłownie plenerowe zlokalizowane są w miejscowościach: Drogoszewo, Zaruzie, Nowosiedliny, Rydzewo, Czartoria, Rybaki, Łuby-Kurki, Podosie, Łuby-Kiertany. W trakcie budowy są siłownie plenerowe w lokalizacjach: Miastkowo, Zaruzie, Rydzewo, Nowosiedliny, Kuleszka, Drogoszewo, Podosie, Czartoria, Rybaki, Łuby-Kiertany.

W miejscowości Miastkowo znajduje się boisko sportowe pełniące funkcję stadionu, który



wymaga przeprowadzenia prac umożliwiających bezpieczne i efektywne z niego korzystanie.

Infrastruktura sportowa i rekreacyjna, która znajduje się na terenie gminy posiada różny stan techniczny. Niektóre z obiektów wymagają przeprowadzenia prac modernizacyjnych bądź przeprowadzenia prac w ich pobliżu by mogły lepiej spełniać swoje funkcje.

Na terenie gminy zlokalizowano Euro Velo R 11, zgodnie z danymi gminy jest ona na etapie planowania. Brak ścieżek rowerowych, istnieje więc potrzeba ich stworzenia co przełoży się na stan środowiska naturalnego, stan zdrowia mieszkańców i bezpieczeństwo na drogach. Jeśli ścieżki rowerowe będą łączyć gospodarstwa eko- i agroturystyczne z zabytkami i rzeką Narew może stać się to także atutem w przyciąganiu turystów na teren gminy. W ciągu tych szlaków mogłyby rozwijać się także małe lokale gastronomiczne i sklepy z lokalnymi produktami.

W celu zapewnienia odpowiedniego poziomu życia mieszkańców konieczny jest dalszy rozwój infrastruktury sportowo-rekreacyjnej i sportowo-oświatowej, zadbanie o jej stan i funkcjonalność. Należy także zwiększyć ofertę zagospodarowania czasu wolnego.

Kultura

Na terenie Gminy Miastkowo znajdują się zabytki nieruchome, w tym wpisane do wojewódzkiej ewidencji zabytków. Zgodnie z Rejestrem A - Wykaz zabytków nieruchomych województwa podlaskiego, według stanu na dzień 24 kwietnia 2024 r. na terenie Gminy Miastkowo zlokalizowane są następujące zabytki:

- miejscowość: Czartoria
- cmentarz wojenny z 1920, nr rej.: A-430 z 30.12.1991
 - miejscowość: Drogoszewo
- spichrz, 1 poł. XIX, nr rej.: A-507 z 29.11.1993
 - miejscowość: Miastkowo
- kościół par. p.w. MB Różańcowej, XIX, nr rej.: 54 z 28.04.1980
- cmentarz rzym.-kat., XVIII/XIX, nr rej.: 301 z 11.06.1987
- dom dróżnika, tzw. konduktora, 1826, nr rej.: A-286 z 4.06.1987
 - miejscowość: Nowosiedliny
- cmentarz wojenny z I wojny światowej, nr rej.: A-414 z 30.12.1994
 - miejscowość: Tarnowo
- mogiła ludności żydowskiej z II wojny światowej, nr rej.: A-424 z 30.12.1991
- zespół dworski, 1 poł. XIX:
 - dwór, nr rej.: 184 z 16.02.1982
 - park, nr rej.: 179 z 27.07.1981
 - oficyna, nr rej.: 185 z 16.02.1982
 - spichrz, nr rej.: 186 z 16.02.1982
 - sześciorak, XIX/XX, nr rej.: 187 z 16.02.1982
 - miejscowość: Zaruzie
- cmentarz wojenny z II wojny światowej (żołnierzy niemieckich), nr rej.: A-420 z 30.12.1991.

Tabela 5. Zabytki wpisane do wojewódzkiej ewidencji zabytków nieruchomych

miejsowość	adres	zabytek	wpisany do rejestru
Bartkowizna Rybaki		młyn wodny elektryczny - zespół	
Czartoria		cmentarz wojenny z 1920 r.	x
Drogoszewo		zespół dworsko-parkowy z folwarkiem	
Drogoszewo	ul. Długa nr 3	gorzelnia	
Drogoszewo	ul. Długa nr 4	obora dworska	
Drogoszewo		park	
Drogoszewo	ul. Długa nr 4	spichlerz	x
Łuby Kurki	Łuby Kurki nr 11	dom mieszkalny nr 11	
Łuby Kurki	Łuby Kurki nr 14	dom mieszkalny nr 14	
Łuby Kurki	Łuby Kurki nr 19	dom mieszkalny nr 19	
Łuby Kurki	Łuby Kurki nr 19	chlew nr 19	
Łuby Kurki	Łuby Kurki nr 28	dom mieszkalny nr 28	
Łuby Kurki	Łuby Kurki nr 31	dom mieszkalny nr 31	
Łuby Kurki	Łuby Kurki nr 34	dom mieszkalny nr 34	
Łuby Kurki	Łuby Kurki nr 34	stodoła nr 34	
Łuby Kurki	Łuby Kurki nr 36	dom mieszkalny nr 36	
Łuby Kurki	Łuby Kurki nr 39	dom mieszkalny nr 39	
Łuby Kurki	Łuby Kurki nr 41	dom mieszkalny nr 41	
Łuby Kurki	Łuby Kurki nr 41 a	dom mieszkalny nr 41 a	
Łuby Kurki	Łuby Kurki nr 42	dom mieszkalny nr 42	
Łuby Kurki	Łuby Kurki nr 42	chlew nr 42	
Łuby Kurki	Łuby Kurki nr 44	dom mieszkalny nr 44	
Łuby Kurki		park	
Miastkowo		historyczny układ przestrzenny wsi Miastkowo	
Miastkowo	ul. Łomżyńska nr 4	kościół parafialny p.w. Matki Boskiej Różańcowej	x
Miastkowo		cmentarz rzymskokatolicki z ogrodzeniem i bramą	x
Miastkowo		kaplica grobowa Grochowskich	x
Miastkowo	ul. Łomżyńska nr 26	dom dróżnika konduktora	x
Nowosiedliny - Drogoszewo		cmentarz z I wojny światowej żołnierzy niemieckich i rosyjskich	x
Podosie	Podosie nr 12	dom mieszkalny nr 12	
Podosie	Podosie nr 12	chlew nr 12	
Podosie	Podosie nr 12	chlew nr 12	
Tarnowo	ul. Szkolna nr 3	zespół dworsko-ogrodowy	x
Tarnowo	ul. Szkolna nr 3	dwór	x
Tarnowo	ul. Szkolna nr 3	oficyna	x
Tarnowo	ul. Szkolna nr 3	spichrz dworski	x
Tarnowo	ul. Główna nr 40	sześćiorak dworski ob. dom mieszkalny	x
Tarnowo		mogiła ludności żydowskiej z II wojny światowej	x
Zaruzie		cmentarz wojenny z II wojny światowej żołnierzy niemieckich	x

Źródło: wuozbialystok.bip.gov.pl, Wojewódzka ewidencja zabytków nieruchomych. Stan na 24 kwietnia 2024 roku

Na terenie gminy znajdują się także stanowiska archeologiczne.

Tabela 6. Gminna ewidencja zabytków Gminy Miastkowo wykaz stanowisk archeologicznych

Miejscowość	Funkcja i chronologia stanowiska
Chojny-Naruszczki	1/ ślad osadnictwa, średniowiecze 2/ osada, nowożytność
Chojny-Naruszczki	1/ ślad osadnictwa, średniowiecze 2/ osada, nowożytność
Chojny-Naruszczki	osada, nowożytność
Kaliszki	ślad osadnictwa, starożytność
Kolonia Nowogrodzka	osada, średniowiecze
Korytki	osada, nowożytność
Kraska	osada, okres nowożytny
Kraska	ślad osadnictwa, kultura przeworska, późny okres przedrzymski — okres wpływów rzymskich
Kraska	wieś historyczna, okres nowożytny (XIX w.)
Kuleszka	osada, nowożytność
Kurpie	1/ osada, średniowiecze 2/ osada, nowożytność
Kurpie	1/ ślad osadnictwa, średniowiecze 2/ osada, nowożytność
Kurpie	osada, nowożytność
Łuby Kurki	1/ ślad osadnictwa, średniowiecze 2/ ślad osadnictwa, późne średniowiecze 3/ ślad osadnictwa, nowożytność
Łuby Kurki	osada, nowożytność
Łuby Kurki	ślad osadnictwa,

Źródło: dane Gminy Miastkowo

Występowanie zabytków i stanowisk archeologicznych stanowi atut gminy, który może przyciągać turystów. Zwiększają one atrakcyjność gminy dlatego warto o nie zadbać by były w jak najlepszym stanie oraz zadbać o ich promocję.

Obszar gminy charakteryzuje się bogatą historią i tradycją, które mogą stanowić atut terenu. Na terenie gminy działają organizacje pozarządowe, których działalność związana jest z różnymi obszarami życia społeczno-kulturalnego. Celem funkcjonowania niektórych z nich jest wszechstronny rozwój społeczeństwa wiejskiego (Stowarzyszenie „RAZEM”), inne jak np. Stowarzyszenie Kobiet w Drogoszewie za podstawowy cel działalności uznało wszechstronne wspieranie aktywności społecznej jego członków i środowiska.

Szczegółowość postawionego celu bywa różna, łączy je chęć poprawy życia mieszkańców gminy poprzez zapewnienie im bezpieczeństwa (OSP), wspieranie rozwoju (Stowarzyszenie „RAZEM” i Stowarzyszenie Kobiet w Drogoszewie), zachowanie dziedzictwa kulturowego (Stowarzyszenie Kobiet w Drogoszewie) czy podnoszenie egzystencji kobiet wiejskich w Gminie Miastkowo poprzez organizowanie spotkań z udziałem osób posiadających specjalistyczną wiedzę (Stowarzyszenie Kobiet Wiejskich w Miastkowie).

Tabela 7. Organizacje pozarządowe zarejestrowane na terenie gminy

Nazwa	Adres
Stowarzyszenie Kobiet Wiejskich w Miastkowie	ul. Łomżyńska 25/1, 18-413 Miastkowo
Stowarzyszenie „RAZEM”	Rydzewo, ul. Mazurska 22, 18-413 Miastkowo
Koło Gospodyń Wiejskich "Zaruziaki" w Zaruziu	Zaruzie 40, 18-413 Miastkowo
Koło Gospodyń Wiejskich „TARNOWIANIE” w Tarnowie	Tarnowo, ul. Szkolna 2 lok. 4, 18-413 Miastkowo
Stowarzyszenie Kobiet w Drogoszewie	Drogoszewo, ul. Szkolna 7, 18-413 Miastkowo
Ochotnicza Straż Pożarna w Drogoszewie,	Drogoszewo, ul. Długa 20, 18-413 Miastkowo
Ochotnicza Straż Pożarna w Łubach Kurkach,	Łuby Kurki 45, 18-413 Miastkowo
Ochotnicza Straż Pożarna w Tarnowie,	Tarnowo, ul. Główna 33, 18-413 Miastkowo
Ochotnicza Straż Pożarna w Zaruziu,	Zaruzie 40, 18-413 Miastkowo
Ochotnicza Straż Pożarna w Miastkowie	ul. Łomżyńska 25/2, 18-413 Miastkowo
Ochotnicza Straż Pożarna w Czartorii,	Czartoria, ul. Nadnarwiańska 44, 18-413 Miastkowo
Ochotnicza Straż Pożarna w Chojnach- Naruszczkach	Chojny-Naruszczki 19, 18-413 Miastkowo

Źródło: dane Gminy Miastkowo

Na terenie gminy działają także lokalni twórcy.

Ośrodki kultury

Na terenie Gminy Miastkowo funkcjonuje Gminny Ośrodek Kultury w Miastkowie oraz Biblioteka Publiczna Gminy Miastkowo. Do zadań Gminnego Ośrodka Kultury w Miastkowie należy:

- rozpoznawanie i rozbudzanie zainteresowań oraz potrzeb kulturalnych mieszkańców,
- przygotowywanie do odbioru i tworzenia wartości kulturalnych,
- kształtowanie wzorów aktywnego uczestnictwa w kulturze,
- organizowanie przedsięwzięć propagujących i prezentujących dorobek kulturalny,
- organizowanie różnorodnych form edukacji artystycznej, kulturalnej, społecznej i naukowej kierowanej do odbiorców wszystkich grup wiekowych,
- popularyzacja i promocja twórczości artystycznej ze wszystkich dziedzin sztuki,
- podejmowanie działań integracyjnych w sferze kultury.

Gminny Ośrodek Kultury w ramach swoich działań organizuje różne zajęcia od lekcji zumbi



i zajęć usprawniających dla dorosłych poprzez zajęcia kulinarne czy warsztaty dla młodzieży dotyczące tworzenia unikatowej biżuterii po festiwal piosenki. Ośrodek przygotowuje też ofertę zagospodarowania czasu wolnego podczas ferii zimowych czy wakacji. Ponadto odbywają się tu koncerty muzyczne, przedstawienia teatralne czy występy kabaretów i stand-upów.

Choć na terenie gminy realizowane są różne działania w tym prowadzone są zajęcia dla mieszkańców i organizowane wydarzenia kulturalne to nadal jednak konieczne jest rozwijanie prowadzonej działalności kulturalnej tak by odpowiadały zmieniającym się oczekiwaniom mieszkańców.

Sieć biblioteczną na terenie gminy tworzy Biblioteka w Miastkowie i Filia Biblioteczna w Drogoszewie.

Do zadań biblioteki należy:

- gromadzenie, opracowywanie, przechowywanie i ochrona materiałów bibliotecznych;
- udostępnianie zbiorów bibliotecznych (obsługa czytelników);
- popularyzacja książki i czytelnictwa;
- prowadzenie działalności kulturalno-oświatowej.

W 2022 r., zgodnie z danymi GUS, na terenie Gminy Miastkowo było 5,0 bibliotek publicznych na 10 tys. ludności (był to najwyższy odsetek w analizowanych latach, czyli w latach 2017 – 2022). Najmniejsza ilość osób na 1 placówkę biblioteczną w analizowanych latach wystąpiła w 2022 r. Największa ilość woluminów w księgozbiorze wystąpiła w 2020 r. (ilość – 21 724). Zgodnie ze wskaźnikami dotyczącymi bibliotek publicznych na terenie Gminy Miastkowo w 2022 r. wypożyczenia księgozbioru na 1 czytelnika w woluminach osiągnęły poziom 15,3 woluminów (najwyższy wynik w analizowanych latach wystąpił w 2017 r.). Porównując liczbę osób przypadających na 1 placówkę biblioteczną wśród gmin powiatu łomżyńskiego w 2022 r. zauważyć można, że Gmina Miastkowo zajmuje wśród nich szóste miejsce. Najlepsza sytuacja (czyli mniejsza ilość osób na 1 placówkę biblioteczną) wystąpiła jedynie w Gminie Śniadowo.

Z powyższych danych wynika, że dostępność do bibliotek na terenie gminy choć zadowalająca mogłaby być lepsza. Warto wspierać rozwój bibliotek i ich przeistaczanie w mediateki. W ten

sposób będą one lepiej odpowiadać na zmieniające się potrzeby mieszkańców w różnym wieku.

Ochrona zdrowia i pomoc społeczna

W zakresie opieki szpitalnej oraz specjalistycznej mieszkańcy korzystają z usług placówek zlokalizowanych m.in. na terenie Miasta Łomża. Korzystają także z oferty medycznej Miasta Ostrołęka.

W 2022 roku (zgodnie z danymi GUS) 44,2% zgonów w Gminie Miastkowo spowodowanych było chorobami układu krążenia, przyczyną 21,0% zgonów były nowotwory, a 5,2% chorobami układu oddechowego. Na 1000 ludności Gminy Miastkowo przypada 10.4 zgonów. Jest to znacznie mniej od wartości średniej dla województwa podlaskiego oraz znacznie mniej od wartości średniej dla kraju.

Na terenie gminy funkcjonują 2 przychodnie: Gabinety Lekarza Rodzinnego Filia w Miastkowie w ramach Zakładu Podstawowej Opieki Zdrowotnej w Łomży i NZOZ "MEDAZAR" w Miastkowie oraz 1 punkt apteczny. Na terenie Gminy działa także 1 gabinet stomatologiczny. Nie ma opieki ginekologicznej czy rehabilitacyjnej.

Jednym z głównych aspektów w kwestii infrastruktury społecznej i jakości opieki zdrowotnej, który uwzględniono w analizie, jest dostęp pacjentów do świadczeń. Jest on bardzo istotny, zwłaszcza w kontekście najstarszych mieszkańców gmin. W latach 2017 – 2022 brak jednolitej tendencji w liczbie udzielonych porad. Najmniejsza ich liczba wystąpiła w 2020 r. (może mieć to związek z wystąpieniem pandemii Covid-19). W kolejnych latach liczba porad wzrastała co jest zjawiskiem pozytywnym.

Poziom opieki zdrowotnej nie jest w pełni satysfakcjonujący. Warto podejmować działania służące m.in. rozwojowi opieki długoterminowej i geriatrycznej, warto również wspierać usługi skierowane do osób starszych i niepełnosprawnych. Tym samym zapewniając im odpowiednią opiekę. Udogodnieniem dla mieszkańców w każdym wieku byłoby utworzenie gabinetu rehabilitacyjnego na terenie gminy. Warto promować także coroczne przeprowadzanie podstawowych badań krwi jako jeden z etapów profilaktyki zdrowotnej.

Wiodącą instytucją przeciwdziałania wykluczeniu społecznemu na terenie Gminy Miastkowo jest Ośrodek Pomocy Społecznej. Jego zadaniem jest organizowanie i wykonywanie zadań z zakresu pomocy społecznej, w szczególności poprzez doprowadzenie do życiowego usamodzielnienia potrzebujących osób i rodzin oraz zintegrowanie ich ze społeczeństwem. Do zadań pomocy społecznej należy przyznawanie i wypłacanie świadczeń, prowadzenie pracy socjalnej, rozwój i prowadzenie niezbędnej infrastruktury socjalnej czy rozwijanie nowych form pomocy.

W latach 2017 – 2022 brak jednolitej tendencji (wzrost, spadek) w liczbie beneficjentów środowiskowej pomocy społecznej na 10 tys. ludności na terenie gminy. Najmniejsza ich liczba wystąpiła w 2022 r. (651 osób). Największa zaś w 2018 r. (1 524 osoby).

W 2022 r. było najmniej gospodarstw i osób korzystających ze środowiskowej pomocy społecznej (analizując lata 2017 – 2022). Jest to zjawiskiem pozytywnym wskazującym, że występowanie problemów społecznych zmniejszyło się na terenie gminy w porównaniu do 2017 r.

Zgodnie z danymi gminy, według stanu na 31.12.2023 r. liczba osób korzystających ze świadczeń pomocy społecznej ogółem wynosiła 156 osób. Powody korzystania z pomocy społecznej (wraz z liczbą osób) to:

- bezradności w sprawach opiekuńczo-wychowawczych i prowadzenia gospodarstwa domowego – 2,
- bezrobocie – 32,
- niepełnosprawności – 25,
- z powodu potrzeby ochrony macierzyństwa – 13,
- ubóstwa – 49,
- wielodzietności – 2,

Liczba osób objętych niebieską kartą wynosiła 17.

Największym problemem, który powoduje potrzebę korzystania z pomocy społecznej jest bezrobocie, ubóstwo oraz niepełnosprawność. Tym samym potrzeba podjęcia działań aktywizujących te grupy poprzez chociażby wspieranie organizowania szkoleń polepszających ich pozycję na rynku pracy i zwiększając ich możliwość podjęcia pracy. Ważne są też miejsca do rehabilitacji by osoby, które mają możliwość powrotu do pełnosprawności miały możliwość korzystania z takiej pomocy niedaleko miejsca zamieszkania.

Bezpieczeństwo

Nad bezpieczeństwem mieszkańców czuwa Komenda Miejska Policji w Łomży poprzez Posterunek Policji w Śniadowie z Punktem Przyjęć Interesantów w Miastkowie (ul. Łomżyńska 32 - Urząd Gminy). W miejscowości Śniadowo (Gmina Śniadowo) znajduje się posterunek policji, obszar działania jednego z dzielnicowych obejmuje teren Gminy Miastkowo.

Ochroną przed żywiołami zajmuje się Ochotnicza Straż Pożarna oraz Komenda Miejska Państwowej Straży Pożarnej w Łomży. Jednostki OSP położone na terenie gminy: Ochotnicza Straż Pożarna w Drogoszewie, Ochotnicza Straż Pożarna w Łubach Kurkach, Ochotnicza Straż Pożarna w Tarnowie, Ochotnicza Straż Pożarna w Zaruziu, Ochotnicza Straż Pożarna

w Miastkowie, Ochotnicza Straż Pożarna w Czartorii, Ochotnicza Straż Pożarna w Chojnach-Naruszczkach.

Istnieje potrzeba doposażenia funkcjonujących Ochotniczych Straży Pożarnych by mogły jak najefektywniej dbać o bezpieczeństwo mieszkańców gminy (warto m.in. zakupić wóz strażacki).

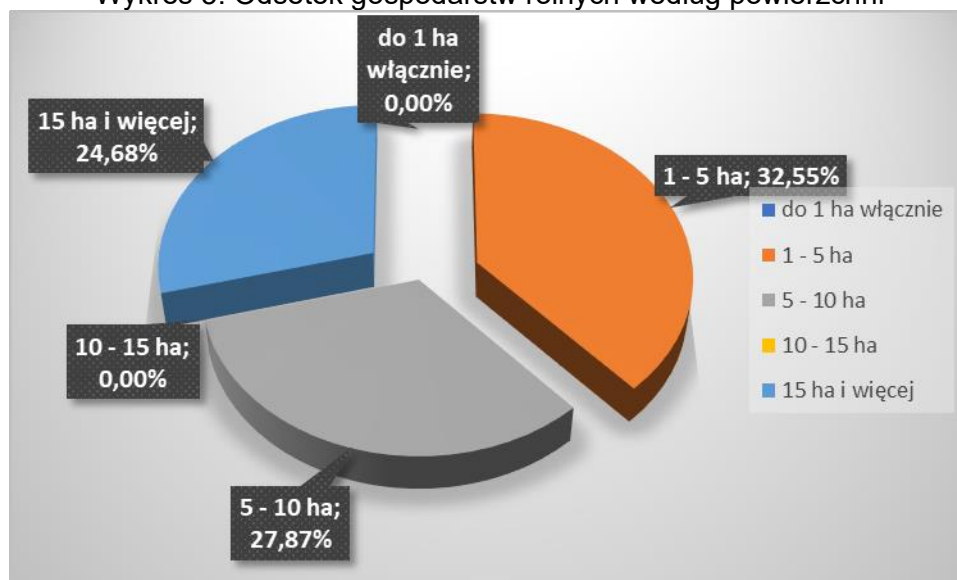
2.4. WNIOSKI Z DIAGNOZY SYTUACJI GOSPODARCZEJ

Rolnictwo

Gmina Miastkowo ma charakter typowo rolniczy. Na terenie gminy jest 1185 gospodarstw rolnych. Podatkiem rolnym objętych było 8208 ha. Średnia wielkość gospodarstwa rolnego w gminie wynosi 6,9264 ha (dane z „Raportu o stanie Gminy Miastkowo za 2023 rok”).

Jak to wskazano we wnioskach z diagnozy warunków środowiskowych jakość gleb na terenie gminy nie sprzyja rozwojowi rolnictwa. Podobnie jak jej odczyn. Ze względu na zanieczyszczenie powietrza ozonem problem z możliwością utrzymania się z uprawy roślin jeszcze spada. Warto zaznaczyć, że Strategia „od pola do stołu” na rzecz sprawiedliwego, zdrowego i przyjaznego dla środowiska systemu żywnościowego (COM(2020) 381) w zakresie gleb wyznacza dla UE na 2030 r. konkretne cele zmniejszenia o połowę wykorzystania pestycydów i nawozów, a także zwiększenia ilości gruntów pod rolnictwo ekologiczne. Wymaga to zmienienia przez rolników dotychczasowych nawyków i poszukiwania innych rozwiązań co może wiązać się potrzebą wykorzystania metody prób i błędów, co z i tak ich trudną sytuacją może spowodować, że utrzymanie się z uprawy roślin stanie się niemożliwe. Zgodnie z danymi GUS pochodzącymi z Powszechnego Spisu Rolnego z 2020 r. na terenie Gminy Miastkowo 406 gospodarstw rolnych prowadziło sprzedaż własnych produktów rolnych. Rozwój w tym zakresie może okazać się szansą na rozwój gospodarstw wykorzystujących światowe trendy, gdzie kupowanie od rolników jest modne i promowane przez wiele „internetowych osobowości” jako możliwość dostania najzdrowszego i najmniej przetworzonego jedzenia. Zgodnie ze Spisem na terenie gminy funkcjonowało 36 gospodarstw indywidualnych, gdzie końcowa produkcja rolnicza przeznaczona była głównie (w tym wyłącznie) na samozaopatrzenie. W produkcji roślinnej przeważającą powierzchnię zasiewów przeznaczono na uprawę zbóż, w tym zboża podstawowe z mieszankami zbożowymi. Wśród pogłowia zwierząt przeważało bydło ogółem. Podobnie sytuacja wygląda w przypadku liczby gospodarstw utrzymujących zwierzęta gospodarskie – ich największa liczba utrzymuje bydło ogółem. Zgodnie ze Spisem na terenie gminy działało 470 gospodarstw rolnych. Dominowały gospodarstwa o powierzchni 1-5 ha stanowiące 32,55% ogółu gospodarstw.

Wykres 5. Odsetek gospodarstw rolnych według powierzchni



Źródło: Dane GUS, PSR 2020

Gospodarstwa rolne w Gminie Miastkowo charakteryzują się więc mało korzystną strukturą agrarną. Największy odsetek stanowią stosunkowo niewielkie gospodarstwa, co może zniechęcać mieszkańców do czerpania dochodów z tego działu gospodarki z powodu potencjalnej opłacalności takiej działalności. Co z wcześniej wymienionymi czynnikami wpływa, że rodziny, które dotychczas zajmowały się rolnictwem mogą potrzebować pomocy by móc się przebranżowić. Na terenie gminy znajdują się obszary chronione, znajduje się tu wiele zabytków, do tego przez teren gminy przepływa rzeka Narew są to aspekty wpływające na atrakcyjność turystyczną terenu. Dostęp do gminy się zwiększy dzięki otwarciu ostatnich odcinków Via Baltica, która wprawdzie nie będzie przebiegać przez teren gminy, ale w jej pobliżu, stanie się dodatkowym atutem mającym wpływ na możliwość dotarcia na teren gminy turystów. Warto więc wspierać działalność gospodarstw eko- i agroturystycznych. W ten sposób wykorzysta się obecne zasoby i pozwoli na rozwój mieszkańców oraz wzrost ich dochodów. Jeśli będą one też oferowały możliwość zjedzenia na ich terenie posiłku zostanie uzupełniona luka w profilu gospodarczym gminy (obecnie brak firm gastronomicznych).

Przedsiębiorczość

Do największych przedsiębiorstw na terenie gminy należą: METAL-TECHNIK s.c.w Gałkówce, DB Konstrukcje Dyko & Boćkowski w Zaruziu, Tartak Krzysztof Ustaszewski Barbara Ustaszewska Spółka Jawna w Miastkowie, Watacha Bud w Zaruziu, Firma Tomasz Karasiński Usługi i Produkcja Wyrobów z Drewna (Tartak Leopoldowo), Żwirownia Euro-Max Zenon Stefański w Drogoszewie, Rol - Skup Andrzej Ustaszewski w Miastkowie, PHPU WÓDEX

Wacław Dąbrowski w Miastkowie, BALMAR Marcin Bałazy w Tarnowie, StoLid Sp. z o.o. Łukasz Ustaszewski w Rybakach.

Na terenie gminy brak terenów inwestycyjnych. Ich wyznaczenie może pomóc przyciągnąć na teren gminy potencjalnych inwestorów, co przełoży się na stworzenie nowych miejsc pracy i wzrost dochodów mieszkańców. W analizowanych latach (2017 – 2023, dane GUS) na terenie Gminy Miastkowo najwięcej było przedsiębiorstw o wielkości do 9 pracowników. Można więc stwierdzić, że na terenie gminy działają głównie niewielkie podmioty. Mieszkańców Gminy Miastkowo cechuje średnia przedsiębiorczość (którą warto wspierać).

W 2023 r. istniało najwięcej podmiotów gospodarki narodowej (analizując lata 2017 – 2023, dane GUS). Oznacza to, że mieszkańcy są coraz bardziej aktywni w tym aspekcie, szczególnie, że główną grupę podmiotów stanowiły podmioty prywatne a wśród nich osoby fizyczne prowadzące działalność gospodarczą – w 2023 r. było ich 251.

Analizując podmioty gospodarki narodowej wpisane do rejestru REGON według grup rodzajów działalności PKD 2007 (dane GUS) można zauważyć, że w 2023 r. na terenie Gminy Miastkowo najwięcej podmiotów zajmowało się pozostałą działalnością – 167, a najmniej rolnictwem, leśnictwem, łowiectwem i rybactwem – 6. Na sektor publiczny składały się głównie państwowe i samorządowe jednostki prawa budżetowego, w 2023 r. było ich 4, sektor publiczny ogółem liczył 7 podmiotów. Na sektor prywatny oprócz osób fizycznych prowadzących działalność gospodarczą składają się również spółki handlowe (8), spółdzielnie (1), fundacje (1) oraz stowarzyszenia i organizacje społeczne (16). Zgodnie z portalem rejestrów sądowych na terenie gminy działa Fundacja Muzyczna OSTINATO mająca swoją siedzibę w miejscowości Czartoria. W tej miejscowości działają także: Ośrodek Iris (zajmuje się on naturalnymi metodami ochrony zdrowia. Zalicza się do nich: ziołolecznictwo, irydologię, homeopatię klasyczną, medycynę manualną, kinezyterapię czy hydroterapię) oraz Składowisko Odpadów. Jest to więc ważne miejsce pod względem gospodarczym. Na terenie gminy działają też firmy budowlane, zajmujące się sprzedażą hurtową zboża, nasion i pasz dla zwierząt, znajdują się tu gospodarstwa agroturystyczne i siedliska, działają tu też pośrednicy ubezpieczeniowi. Funkcjonują tu też przychodnie dla zwierząt. Znaleźć tu też można supermarkety, ich powstawanie i rozwój ich sieci ma wpływ na lokalny rynek i zmniejszenie opłacalności działalności małych sklepów. Biorąc pod uwagę stosunkowo nieduży poziom bezrobocia i zwiększanie się liczby osób fizycznych prowadzących działalność gospodarczą można stwierdzić, że sytuacja gospodarcza na terenie gminy jest stosunkowo zadowalająca. Analizując wskaźnik podmiotów gospodarczych w przeliczeniu na 10 tys. mieszkańców na terenie Gminy Miastkowo i innych gmin położonych na terenie powiatu łomżyńskiego (w 2022 r., dane GUS) to zajmowała ona wśród nich czwarte miejsce. Widać tym samym, że

wciąż istnieje potrzeba wsparcia aktywności mieszkańców, pomóc im na początku kariery zawodowej i na początku prowadzenia działalności gospodarczej. Przydatne mogłyby być tu np. szkolenia dotyczące otwarcia własnej firmy, informujące o aktualnych możliwościach uzyskania wsparcia finansowego. Brak firm gastronomicznych może wskazywać, że mieszkańcy potrzebują też dodatkowego wsparcia dotyczącego sytuacji na lokalnym rynku pracy oraz pomocy w otwarciu takich działalności. Prawdłowo działający rynek jest różnorodny, korzystający z posiadanych zasobów (rzeka Narew, zasoby żwiru i piasku), ale także wykorzystujący luki i wychodzący naprzeciw potencjalnym odbiorcom.

Finanse samorządowe

Zgodnie z danymi GUS w latach 2017 – 2020 gmina odnotowała deficyt budżetowy. W latach 2021-2023 rok budżet gminy zamknął się nadwyżką budżetową, co oznacza, że dochody przewyższały wydatki, co pozwala na założenie, że w kolejnych latach gmina będzie dysponowała środkami niezbędnymi do realizacji inwestycji poprawiających stan życia mieszkańców.

Suma dochodów do budżetu Gminy Miastkowo wyniosła w 2022 roku (dane z portalu polska w liczbach) 30,4 mln złotych, co daje około 7,3 tys. złotych w przeliczeniu na jednego mieszkańca. Oznacza to wzrost dochodów o 5.2% w porównaniu do roku 2021. Suma wydatków z budżetu Gminy Miastkowo wyniosła w 2022 roku 30,3 mln złotych, co daje około 7,2 tys. złotych w przeliczeniu na jednego mieszkańca. Oznacza to wzrost wydatków o 20.5% w porównaniu do roku 2021.

Za 2023 rok budżet gminy zamknął się nadwyżką budżetową. Dochody w przeliczeniu na jednego mieszkańca wyniosły około 6.755 zł, natomiast wydatki 6.408 zł (dane z „Raportu o stanie Gminy Miastkowo za 2023 rok”).

W analizowanych latach dochody gminy wzrastały. W przypadku wydatków brak tu jednolitej tendencji, do 2020 r. wzrastały by w 2021 r. spaść i w 2022 r. ponownie wzrosnąć.

Największą sumę dochodów odnotowano w następujących działach (zgodnie z danymi GUS za 2022 r.):

- Dział 758 – Różne rozliczenia (28,10% dochodów);
- Dział 756 – Dochody od osób prawnych, od osób fizycznych i od innych jednostek nieposiadających osobowości prawnej oraz wydatki związane z ich poborem (26,51% dochodów);
- Dział 855 – Rodzina (15,44% dochodów).

Analizując wydatki pod kątem poszczególnych działów klasyfikacji budżetowej należy zauważyć, że największą sumę wydatków odnotowano w (zgodnie z danymi GUS za 2022 r.):

- Dziale 801 – Oświata i wychowanie (31,96% wydatków);
- Dziale 855 – Rodzina (15,82% wydatków);
- Dział 750 – Administracja publiczna (9,97% wydatków).

W Wieloletniej Prognozie Finansowej Gminy Miastkowo na lata 2024 – 2027 (przyjęta Uchwałą Nr XLII/254/24 Rady Gminy Miastkowo z dnia 28 marca 2024 r. zmieniającej uchwałę w sprawie uchwalenia Wieloletniej Prognozy Finansowej Gminy Miastkowo na lata 2024 – 2027 wraz z prognozą kwoty długu i spłat zobowiązań na lata 2024 - 2039) przewiduje się, że wyniki roczne budżetu (do 2039 r. włącznie) będą w większości dodatnie (jedynie w 2024 r. i 2025 r. przewidziano wynik ujemny).

Przewiduje się, że analizowana jednostka samorządu terytorialnego będzie w stanie wygenerować środki z przeznaczeniem na niezbędne inwestycje rozwojowe. Wskaźniki dochodów podatkowych na jednego mieszkańca w Gminie Miastkowo (wskaźnik G na 2024 r.) wynosi 1 662,04 i jest niższa niż średnia dla województwa (wynosi ona 1 872,20). W gminach położonych na terenie powiatu łomżyńskiego wyższy poziom wskaźnika występuje tylko w dwóch gminach. Wskazuje to, że sytuacja na terenie gminy choć mogłaby być lepsza jest na dobrym poziomie. Co potwierdza założenia, że gmina będzie w stanie zrealizować istotne dla jej rozwoju przedsięwzięcia.

2.5. PODSUMOWANIE DIAGNOZY – ANALIZA SWOT

Jako podsumowanie przeprowadzonej diagnozy oraz po uwzględnieniu badań ankietowych, przygotowano analizę SWOT. Analiza SWOT stanowi jedną z najpopularniejszych metod diagnozy sytuacji, w jakiej znajduje się wspólnota samorządowa. Służy porządkowaniu i segregacji informacji, dzięki czemu stanowi użyteczną pomoc przy dokonywaniu oceny zasobów i otoczenia danej jednostki samorządu terytorialnego, ułatwia też identyfikację problemów i określenie priorytetów rozwoju. Jej nazwa to skrót od pierwszych liter angielskich słów, stanowiących jednocześnie pola przyporządkowania czynników, mogących mieć wpływ na powodzenie planu strategicznego – silne strony (strenghts), słabe strony (weaknesses), szanse (opportunities) i zagrożenia (threats).

S -> STRENGHTS, czyli silne strony

W -> WEAKNESSES, czyli słabe strony

O -> OPPORTUNITIES, czyli okazje

T -> THREATS, czyli zagrożenia

Zgodnie z powyższym, czynniki rozwoju podzielić można na wewnętrzne, na które społeczność lokalna ma wpływ (silne i słabe strony), oraz na czynniki zewnętrzne – umiejscowione w bliższym i dalszym otoczeniu jednostki (szanse i zagrożenia). Podział ten można przeprowadzić również w inny sposób, mianowicie: czynniki pozytywne, czyli atuty i szanse, oraz czynniki negatywne, czyli wady i zagrożenia.

W wyniku przeprowadzonego badania ankietowego można wskazać, że mieszkańcy gminy zauważają ważność środków finansowych z Unii Europejskiej dla rozwoju i funkcjonowania gminy (wskazane zostały one jako jedno z głównych szans rozwojowych a ograniczenie do nich dostępu zostało wskazane jako jedno z głównych zagrożeń). Podkreślono istotność walorów przyrodniczych terenu i doceniono stosunkowo czyste środowisko. Wskazano również że położenie gminy można uznać za jej walor. Stosunkowo pozytywnie mieszkańcy ocenili estetykę i funkcjonalność obiektów użyteczności publicznej. Widzą jednak przestrzeń do poprawy w efektywności zagospodarowania uznając, że nie wszystkie tereny są wykorzystane optymalnie.

Wpływ działalności zakładów przemysłowych i wytwórczych na jakość środowiska naturalnego uznano za lekko niekorzystny. Dla rozwoju gminy mieszkańcy widzą zaś szanse w powiększeniu udziału w rynku tzw. czystego przemysłu (przemysł wysokiej technologii) nie wpływającego negatywnie na stan środowiska naturalnego. Ma to szczególnie duże znaczenie przy uznaniu czystości środowiska za mocną stronę gminy i zauważanie przez mieszkańców, że gmina nie ma dużej liczby atutów, która świadczyłaby o atrakcyjności turystycznej tego terenu.

Respondenci zauważają potrzebę rozwoju turystyki co wraz z ważnością w ich oczach działalności rolniczej na terenie gminy ukazuje ważność promocji w celu przyciągnięcia potencjalnych turystów, warto również promować rozwój agroturystyki i ekoturystyki.

Ankietowani nie są w pełni zadowoleni z poziomu rozwoju sieci wodociągowej, kanalizacyjnej i gazowej. Wśród głównych aspektów do poprawy wymieniono zarówno budowę i modernizację sieci wodociągowej jak również budowę kanalizacji sanitarnej oraz przydomowych oczyszczalni ścieków. Widać, że istnieje potrzeba rozwoju i modernizacji infrastruktury wodno – ściekowej na terenie gminy.

Stan niektórych dróg wymaga poprawy jak również warto przeprowadzić akcje informacyjno – edukacyjne dotyczące „sprzątania na drogach”, czyli usuwania „wyciągniętego” błota czy obornika z pól, które znalazły się na drogach publicznych po zakończeniu prac.

Ankietowani zauważają też potrzebę poprawy komunikacji zbiorowej.

Mieszkańcy są zadowoleni z liczby bibliotek i świetlic wiejskich oraz z ilości miejsc w przedszkolach i punktach przedszkolnych. Stosunkowo dobrze oceniają też jakość edukacji

przedszkolnej. Gorzej oceniają jakość i różnorodność wydarzeń kulturalno – rozrywkowych odbywających się na terenie gminy. Nie są też w pełni zadowoleni z oferty spędzania wolnego czasu właściwie dla każdej grupy wiekowej.

Poziom edukacji i zagospodarowania czasu wolnego może w dłuższej perspektywie mieć wpływ nie tylko na poziom aktywności mieszkańców oraz inicjatywę społeczną (obecnie jest ona jedną z głównych słabych stron obszaru), ale również na ich sytuację na rynku pracy oraz być jednym z czynników wpływających na przyciągnięcie nowych mieszkańców. Co przy zauważanym przez respondentów niskim przyroście naturalnym i ucieczką ludzi młodych z obszarów wiejskich do większych miast może mieć ogromne znaczenie dla przyszłości omawianej jednostki samorządu terytorialnego i stojących przed nią wyzwań.

Mieszkańcy stosunkowo pozytywnie ocenili jakość pomocy społecznej, choć wciąż jej ocena mogłaby być wyższa. Dostrzegają pewne braki w dostępie do usług ochrony zdrowia.

W rozwoju małej przedsiębiorczości (handel, usługi) mieszkańcy widzą szansę na rozwój gminy (tuż obok m.in. agroturystyki i ekoturystyki). Widzą przestrzeń do poprawy w warunkach prowadzenia działalności gospodarczej i możliwości uzyskania zatrudnienia.

Obraz gminy oczami jej mieszkańców dopełnia szansa jaką widzą w osiedlaniu się na terenie gminy nowych mieszkańców.

Zgodnie z zakresem przeprowadzonej diagnozy oraz w oparciu o sfery najbardziej istotne dla rozwoju gminy, analizę SWOT przeprowadzono w pięciu obszarach:

- sfera przestrzenno-środowiskowa;
- sfera społeczna;
- sfera gospodarcza;
- infrastruktura techniczna;
- infrastruktura społeczna, jakość życia mieszkańców.

Sfera przestrzenno-środowiskowa	
Silne strony	Słabe strony
<ul style="list-style-type: none"> – korzystne położenie; – tradycje kultywowane podtrzymywane przez mieszkańców; – funkcjonujące koła gospodyń wiejskich; <ul style="list-style-type: none"> – cenne zabytki architektoniczne; – świadomość społeczna lokalnego dziedzictwa kulturowego; <ul style="list-style-type: none"> – walory kulturowe; – zadowalający stan części dróg; – obowiązywanie studium uwarunkowań i kierunków zagospodarowania przestrzennego określającego zasady zagospodarowania terenu całej gminy; 	<ul style="list-style-type: none"> – niewystarczający stan techniczny części dróg; – brak sieci kanalizacyjnej i niewystarczająca ilość przydomowych oczyszczalni ścieków oraz szczelnych szamb; – nie w pełni zadowalający stan sieci wodociągowej; – niewystarczający poziom izolacyjności części budynków; <ul style="list-style-type: none"> – wciąż niezadowalający poziom wykorzystania odnawialnych źródeł energii w budynkach użyteczności publicznej oraz w budynkach indywidualnych;

<ul style="list-style-type: none"> – wysokie walory środowiska naturalnego; – występowanie terenów cennych pod kątem turystycznym 	<ul style="list-style-type: none"> – niewystarczający poziom efektywności energetycznej części budynków indywidualnych i użyteczności publicznej; – występowanie nieefektywnego oświetlenia ulicznego; – zanieczyszczenie wód powierzchniowych; – występowanie terenów zagrożonych suszą i wstępnym ryzykiem powodziowym
Szanse	Zagrożenia
<ul style="list-style-type: none"> – racjonalna polityka przestrzenna; – poprawa dostępności terenów i poprawa systemów komunikacji; – możliwość pozyskania funduszy zewnętrznych; – stworzenie spójnej oferty turystycznej oraz rozwój i rozbudowa zaplecza rekreacyjnego i okółoturystycznego; – tworzenie i rozbudowa istniejących tras turystycznych; – poprawa oznakowania poziomego i pionowego; – zadbanie o utrzymanie czystości środowiska naturalnego; – zwiększenie efektywności energetycznej budynków wraz ze zwiększeniem wykorzystywania odnawialnych źródeł energii; – remont, modernizacja i budowa infrastruktury sportowo – rekreacyjnej; – polepszenie oświetlenia ulicznego; – budowa ścieżek edukacyjnych; – budowa oczyszczalni ścieków 	<ul style="list-style-type: none"> – przewlekłość procedur lokalizacyjnych inwestycji; – duże koszty opracowania planów zagospodarowania przestrzennego; – zwiększenie kosztów montażu alternatywnych źródeł energii; – niestabilność warunków ekonomiczno-prawnych mająca wpływ na zachowania i wybory mieszkańców

Sfera społeczna	
Silne strony	Słabe strony
<ul style="list-style-type: none"> – wzrastający poziom wyposażenia mieszkań w podstawowe instalacje; – świadomość społeczna lokalnego dziedzictwa kulturowego; – stosunkowo nieduży udział bezrobotnych zarejestrowanych w liczbie ludności w wieku produkcyjnym 	<ul style="list-style-type: none"> – niekorzystne zmiany demograficzne w tym starzenie się społeczeństwa (ujemne saldo migracji, ujemny przyrost naturalny, spadek liczby mieszkańców w wieku przedprodukcyjnym i produkcyjnym); – występowanie zauważalnych przez mieszkańców problemów społecznych – np. alkoholizm; – zauważalny przez mieszkańców problem z dostępem do opieki medycznej; – niewystarczająca oferta zagospodarowania czasu wolnego dzieci, młodzieży i dorosłych, a także seniorów; – zauważalny przez mieszkańców niedobór udogodnień dotyczących zakładania nowych firm

	<ul style="list-style-type: none"> – trudne warunki dla prowadzenia własnej działalności gospodarczej
Szanse	Zagrożenia
<ul style="list-style-type: none"> – lokalizacja gminy; – rozwój rolnictwa ekologicznego; – rozwój agroturystyki i ekoturystyki; – zapotrzebowanie na wypoczynek w gospodarstwach rolnych; – stworzenie spójnej oferty turystycznej oraz rozwój i rozbudowa zaplecza rekreacyjnego i okołoturystycznego zapewniających dodatkowe dochody dla mieszkańców gminy; – krzewienie kultury regionalnej, tworzenie i promowanie produktów regionalnych; – osiedlanie się na terenie gminy nowych mieszkańców; <ul style="list-style-type: none"> – rozwój opieki długoterminowej i geriatrycznej; – przeprowadzanie działań służących integracji mieszkańców 	<ul style="list-style-type: none"> – niekorzystne ogólnopolskie zmiany demograficzne; – zbyt mała różnica między najniższym wynagrodzeniem, a wysokością świadczeń socjalnych; – brak rozwoju małej przedsiębiorczości; <ul style="list-style-type: none"> – rosnące koszty pracy; – ucieczka ludzi młodych z obszarów wiejskich do większych miast; <ul style="list-style-type: none"> – rosnące koszty życia; – wzrost trudności ze znalezieniem atrakcyjnego zatrudnienia

Sfera gospodarcza	
Silne strony	Słabe strony
<ul style="list-style-type: none"> – potencjał do rozwoju turystyki dzięki korzystnemu położeniu i wysokim walorom środowiska; – stosunkowo nieduży udział bezrobotnych zarejestrowanych w liczbie ludności w wieku produkcyjnym 	<ul style="list-style-type: none"> – zauważalny przez mieszkańców niedobór udogodnień dla pokonywania barier w zakładaniu i prowadzeniu działalności gospodarczej; – niewielki rozwój małej przedsiębiorczości (handel, usługi)
Szanse	Zagrożenia
<ul style="list-style-type: none"> – możliwość pozyskania funduszy zewnętrznych; – zapotrzebowanie na wypoczynek w gospodarstwach rolnych, – transfer nowych technologii do rolnictwa zmierzających do modernizacji zaplecza technicznego; – stworzenie spójnej oferty turystycznej oraz rozwój i rozbudowa zaplecza rekreacyjnego i okołoturystycznego; – zwiększenie poziomu inwestowania na terenie gminy; – rozwój agroturystyki i ekoturystyki 	<ul style="list-style-type: none"> – brak jednolitej oferty turystycznej na terenie powiatu; – niestabilność warunków ekonomiczno-prawnych dla działalności gospodarczej; <ul style="list-style-type: none"> – wzrastające koszty prowadzenia działalności gospodarczej – zbyt mała różnica między najniższym wynagrodzeniem, a wysokością świadczeń socjalnych; – rosnące koszty prowadzenia działalności gospodarczej; <ul style="list-style-type: none"> – ograniczenie dostępu do środków zewnętrznych – dofinansowań; – brak rozwoju małej przedsiębiorczości (handel, usługi)

Infrastruktura techniczna	
Silne strony	Słabe strony
<ul style="list-style-type: none"> – efektywny system gospodarki odpadami; – prowadzenie prac polepszających stan dróg na terenie gminy; <ul style="list-style-type: none"> – rozwój sieci wodociągowej 	<ul style="list-style-type: none"> – brak sieci kanalizacyjnej oraz niewystarczająca ilość przydomowych oczyszczalni ścieków oraz szczelnych szamb; – niewystarczający poziom izolacyjności części budynków użyteczności publicznej oraz obiektów prywatnych; – niewystarczający poziom wykorzystania odnawialnych źródeł energii w budynkach użyteczności publicznej oraz w budynkach indywidualnych; – niewystarczający poziom efektywności energetycznej części budynków indywidualnych; – niedostateczny stan części dróg oraz infrastruktury drogowej (chodniki, ścieżki rowerowe, oświetlenie)
Szanse	Zagrożenia
<ul style="list-style-type: none"> – racjonalna polityka przestrzenna, tworzenie planów miejscowych na terenach rozwojowych, – poprawa dostępności terenów i poprawa systemów komunikacji, <ul style="list-style-type: none"> – możliwość pozyskania funduszy zewnętrznych; – rozwój infrastruktury wodno – ściekowej; – stworzenie korzystnych warunków do tworzenia farm wiatrowych i innej przyjaznej dla środowiska infrastruktury wytwarzającej energię; – dalsze prowadzenie prac rozbudowujących i modernizujących sieć wodociągową 	<ul style="list-style-type: none"> – przewlekłość procedur lokalizacyjnych inwestycji, – duże koszty opracowania planów zagospodarowania przestrzennego, – wzrost kosztów budowy alternatywnych źródeł energii, – zmiany prawa powodujące zmniejszenie opłacalności wykorzystania odnawialnych źródeł energii; – wzrost kosztów przeprowadzania inwestycji w infrastrukturę w wyniku wzrastających cen

Infrastruktura społeczna, jakość życia mieszkańców	
Silne strony	Słabe strony
<ul style="list-style-type: none"> – funkcjonowanie placówek wychowania przedszkolnego; – funkcjonowanie szkół podstawowych; – funkcjonowanie Ochotniczej Straży Pożarnej zapewniającej bezpieczeństwo mieszkańców 	<ul style="list-style-type: none"> – niewystarczający system aktywizacji osób starszych, dorosłych oraz młodzieży i dzieci; <ul style="list-style-type: none"> – niesatysfakcjonujący poziom opieki medycznej; – trudności z dostępem do specjalisty
Szanse	Zagrożenia
<ul style="list-style-type: none"> – możliwość pozyskania funduszy zewnętrznych; – zwiększenie współpracy Gminy Miastkowo z organizacjami pozarządowymi; – przeznaczenie dodatkowych środków finansowych na dofinansowanie inicjatyw organizacji pozarządowych; 	<ul style="list-style-type: none"> – zmiany przepisów prawnych dotyczących polityki finansowej jednostek samorządu terytorialnego; – trudności w pozyskaniu zewnętrznych funduszy; – wzrost kosztów funkcjonowania instytucji kultury i edukacji

<ul style="list-style-type: none"> – poprawa bezpieczeństwa poprzez m.in. poprawę oznakowania poziomego i pionowego oraz stanu dróg i oświetlenia; – krzewienie kultury regionalnej, tworzenie i promowanie produktów regionalnych; <ul style="list-style-type: none"> – poprawa jakości edukacji; – poprawa oferty kulturalnej; – rozwój oferty medycznej; – doposażenie jednostek OSP 	
--	--

3. ROZWÓJ STRATEGICZNY GMINY MIASTKOWO

3.1. WIZJA ROZWOJU

Wizja rozwoju Gminy Miastkowo jest stanem docelowym, który zostanie osiągnięty z wykorzystaniem możliwości i zasobów gminy w perspektywie do roku 2030. Zdefiniowana wizja stawia do realizacji cele i wyznacza kierunki działania, które wygenerują wzrost poziomu jakości życia obecnych mieszkańców, a także zachęci do osiedlania się nowych. Spowoduje tym samym wzrost atrakcyjności turystycznej oraz inwestycyjnej gminy.

Wizja rozwoju gminy została zdefiniowana następująco:

Gmina Miastkowo jest bezpiecznym miejscem, charakteryzującym się wysokiej jakości usługami, wykorzystującym najnowsze technologie i mądrze gospodarującym posiadanymi zasobami z infrastrukturą przystosowaną do różnych odbiorców przy tym otwartym na potrzeby wszystkich uczestników życia społeczno-gospodarczego oraz dbającym o środowisko naturalne

Do roku 2030 Gmina Miastkowo będzie czystym i przyjaznym dla środowiska ośrodkiem, dzięki czemu stworzy wysokiej jakości przestrzeń do życia dla obecnych i nowych mieszkańców. Będzie to obszar spójny społecznie i terytorialnie, bazujący na kapitale intelektualnym oraz potencjale turystycznym, zapewniający wysoką jakość życia mieszkańców. Będzie to teren o zachowanych walorach krajobrazowych, przyrodniczych i kulturowych, zapewniający harmonijny rozwój poszczególnych miejscowości. Wykorzystujący nowoczesne technologie dla jak najbardziej zrównoważonego rozwoju dbającego nie tylko na zachowanie przeszłości, ale także na prężny rozwój w przyszłość.

3.2. MISJA ROZWOJU

Misja rozwoju Gminy Miastkowo została zdefiniowana następująco:

Gmina zapewniająca dostęp do wysokiej jakości infrastruktury oraz wspierająca rozwój mieszkańców w tym poprzez bogatą ofertę spędzania czasu wolnego, rozwijająca się w sposób dynamiczny w oparciu o posiadane zasoby

Misja Strategii warunkuje sformułowanie kierunków bezpośrednich i pośrednich działań – celów strategicznych i operacyjnych. Gmina Miastkowo za pomocą wyznaczonych celów będzie dążyć do podwyższenia jakości życia mieszkańców w taki sposób, aby poszczególne dziedziny życia i gospodarki wzajemnie się uzupełniały i przenikały w celu stworzenia kompleksowej poprawy warunków. Korzystne położenie geograficzne oraz bogate walory przyrodniczo – kulturowe (liczne obszary i obiekty podlegające ochronie, bogate tradycje) powodują, iż gmina jest atrakcyjnym miejscem, zarówno pod względem turystycznym, jak i gospodarczym. Świadomość ekologiczna mieszkańców oraz czyste i zadbane środowisko będą sprzyjać naturalnej produkcji rolnej, a bogate walory krajobrazu zdeterminują możliwości rozwoju w kierunku turystyki, ekoturystyki i agroturystyki stanowiącej jeden ze składników rozwoju ekonomicznego.

Gmina Miastkowo aspiruje do wysoko rozwiniętej turystyki i agroturystyki poprzez wykorzystanie walorów przyrodniczych, zachowując i rozbudowując ład ekologiczny. Dla polepszenia atrakcyjności turystycznej planowana jest przebudowa dróg, dla płynniejszego poruszania się po terenie gminy. Ponadto, gmina będzie dążyć do stworzenia warunków rozwoju dla handlu i gastronomii, zwłaszcza w sektorze rolnictwa, a także do wykorzystania potencjału obszaru terytorialnego.

Gmina dążyć będzie do rozwiązywania problemów społecznych, stymulowania aktywności zawodowej sprzyjającej włączeniu społecznemu oraz podniesienia jakości życia mieszkańców, zwiększenia oferty zagospodarowania czasu wolnego oraz zadbania o jak najlepszy poziom edukacji.

Ważnym aspektem będzie także rozwój infrastruktury sportowej i technicznej, w tym budowa gminnych boisk sportowych czy rozwój bazy sportowo - oświatowej. Zapewniona będzie także modernizacja oświetlenia ulicznego.

Dotychczas przeprowadzone inwestycje w sposób znaczący podnoszą atrakcyjność inwestycyjną gminy. Przeprowadzona analiza SWOT wskazuje jednak obszary wymagające dalszej pracy i interwencji, koniecznych do utrzymania właściwej polityki prorozwojowej. Diagnoza sytuacji społecznej, gospodarczej i przestrzennej w wielu sferach pokazuje bardzo pozytywne zjawiska zachodzące na terenie gminy (np. stosunkowo nieduży udział bezrobotnych zarejestrowanych w liczbie ludności w wieku produkcyjnym). Analiza wewnętrznych czynników warunkujących zrównoważony rozwój gminy w wielu przypadkach pokazuje dynamiczne i prorozwojowe trendy. Jednak analiza czynników zewnętrznych wskazuje na pojawiające się zagrożenia zahamowania procesów przyczyniających się do dalszej, zrównoważonej polityki prorozwojowej gminy. Pogłębiający się od wielu lat kryzys

strefy euro, trwająca konsolidacja finansów publicznych oraz proces oddłużania sektora prywatnego, pandemia COVID-19 oraz obecne działania wojenne na Ukrainie i w innych rejonach świata, negatywnie wpływają na jednostki zarządzania administracją publiczną na wszystkich szczeblach. Wpływ ten odczuwają również mieszkańcy gminy, czyli konsumenci oraz przedsiębiorcy, którzy napotykają liczne problemy, w szczególności z uwagi na znaczny spadek dynamiki udzielanych kredytów przez banki, wzrost cen oraz pojawiające się problemy na rynku pracy. Czynniki zewnętrznymi, które mogą utrzymać spowolnienie gospodarcze na rynkach Europy są pogarszające się perspektywy wzrostu dla krajów strefy euro, jak również ogólna niekorzystna sytuacja polityczna w niektórych krajach na świecie, która w sposób znaczący wpływa na wszystkie rynki finansowe. Wskazuje to na konieczność podjęcia działań prewencyjnych oraz rozważnego planowania przyszłości gminy.

Diagnoza sytuacji społecznej, gospodarczej i przestrzennej Gminy Miastkowo, wyniki przeprowadzonych badań ankietowych oraz przeprowadzona analiza SWOT pozwoliły na wyznaczenie celów, które w znaczący sposób wpływają na jej przyszły rozwój gospodarczy, społeczny, ekologiczny i przestrzenny. Wokół wskazanych celów skoncentruje się działalność Gminy Miastkowo przy współpracy z partnerami sektora publicznego, prywatnego, trzeciego sektora oraz społeczeństwem.

3.3. CELE STRATEGII

W ramach Strategii Rozwoju Gminy Miastkowo zostały wyznaczone następujące cele strategiczne, cele operacyjne oraz kierunki działań:

Cel strategiczny I. Zapewnienie nowoczesnej infrastruktury technicznej niezbędnej do dalszego rozwoju gminy

- Cel operacyjny I.1 Rozwój infrastruktury komunikacyjnej oraz poprawa dostępności i atrakcyjności transportu zbiorowego:
- Kierunki działań:
 - współpraca z zarządem dróg powiatowych i wojewódzkich przy ich przebudowie, rozbudowie i modernizacji,
 - modernizacja i poprawa stanu technicznego istniejącej gminnej infrastruktury drogowej – budowa, przebudowa, rozbudowa, zmiana nawierzchni i modernizacja dróg,
 - budowa i modernizacja infrastruktury towarzyszącej: chodników, oświetlenia ulicznego,

- budowa nowych ścieżek rowerowych,
 - poprawa bezpieczeństwa uczestników ruchu drogowego,
 - modernizacja i poprawa oznakowania (w tym także poziomego),
 - poprawa bezpieczeństwa na skrzyżowaniach,
 - zwiększenie ilości miejsc parkingowych,
 - zapewnienie dostępności przystanków komunikacji zbiorowej,
 - przeciwdziałanie wykluczeniu komunikacyjnemu,
 - ograniczenie emisji CO₂ poprzez zwiększenie udziału ekologicznych środków transportu.
- Cel operacyjny I.2 Rozbudowa systemów wodno-kanalizacyjnych:
- Kierunki działań:
- budowa szamb lub oczyszczalni przydomowych przy zachowaniu odpowiednich warunków gruntowo-wodnych,
 - budowa i modernizacja sieci wodociągowej,
 - modernizacja stacji uzdatniania wody,
 - budowa sieci kanalizacyjnej,
 - budowa oczyszczalni ścieków.
- Cel operacyjny I.3 Poprawa warunków w zakresie gospodarki przestrzennej:
- Kierunki działań:
- inwentaryzacja gruntów, bazy lokalowej, infrastruktury towarzyszącej mającej potencjał do wykorzystania i inwestycji w działalności gospodarczej w celu uwzględnienia jej w ofercie inwestycyjnej,
 - tworzenie kolejnych i aktualizowanie istniejących miejscowych planów zagospodarowania przestrzennego,
 - uzbrajanie terenów stref potencjalnej aktywności gospodarczej,
 - systematyczne wyznaczanie terenów pod budownictwo jednorodzinne,
 - rozwój terenów pod budownictwo mieszkaniowe oraz poprawa standardu istniejących zasobów mieszkaniowych,
 - tworzenie planów zagospodarowania przestrzennego pod kątem infrastruktury turystycznej, wskazujących funkcje kluczowych dla gminy obszarów o wysokich walorach przyrodniczych z uwzględnieniem uwarunkowań ich ochrony, w celu odpowiedniego zorganizowania ruchu turystycznego i okołoturystycznego.
- Cel operacyjny I.4 Rozwój infrastruktury i technologii informacyjno – komunikacyjnych:

- Kierunki działań:
 - zapewnienie dostępu do szerokopasmowego Internetu na terenie gminy,
 - zapewnienie powszechnego dostępu do e-usług i e-administracji,
 - nawiązanie współpracy z partnerami świadczącymi nowoczesne usługi telekomunikacyjne.

Cel strategiczny II. Zwiększenie kreatywności i konkurencyjności mieszkańców, zmniejszenie skali występujących problemów społecznych

- Cel operacyjny II.1 Rozwiązywanie problemów społecznych i stymulowanie aktywności zawodowej sprzyjającej włączeniu społecznemu:
- Kierunki działania:
 - zapewnienie sprawnego systemu pomocy społecznej,
 - tworzenie, udoskonalanie i realizacja programów pomocy rodzinie i pomocy społecznej przeciwdziałających wykluczeniu społecznemu,
 - współpraca przy wdrażaniu programów przeciwdziałania bezrobociu, wsparcie bezrobotnych w poszukiwaniu pracy,
 - wprowadzenie działań mających na celu ograniczenie patologii społecznych poprzez profilaktykę, np. grupy wsparcia, profesjonalne doradztwo prawne, zawodowe, pomoc psychologiczną, poradnictwo, mediacje i inne,
 - wsparcie opieki nad dziećmi (dostęp do usług przedszkolnych i opieki nad małym dzieckiem, rozwój działalności żłobka) oraz nad osobami starszymi (formy instytucjonalne, rodzinne, pomoc sąsiedzka i inne),
 - wspieranie działań związanych z aktywizacją zawodową społeczności wiejskiej oraz działań mających na celu zwiększenie adaptacji do nowych zawodów i mobilności mieszkańców,
 - podnoszenie kwalifikacji mieszkańców, w szczególności w zakresie obsługi ruchu turystycznego, handlu i rzemiosła oraz zawodów nierolniczych, kształtowanie postaw rynkowych i innowacyjnych,
 - budowanie przyjaznej polityki dla przedsiębiorców inwestujących w zawodowy rozwój zasobów ludzkich i system szkoleń,
 - zwiększenie absorpcji środków z Unii Europejskiej na programy służące podnoszeniu kwalifikacji osób pozostających bez pracy,
 - zapewnienie opieki nad osobami starszymi,
 - wspieranie działań służących opiece na odległość nad najstarszymi mieszkańcami gminy.

- Cel operacyjny II.2. Podniesienie poziomu wykształcenia i kwalifikacji zawodowych społeczności:
- Kierunki działania:
 - stymulowanie wymiany doświadczeń w zakresie efektywnego przygotowania młodzieży do życia zawodowego,
 - organizacja zajęć pozalekcyjnych, wyrównawczych, szkoleniowych, rozwijających zainteresowania dzieci i młodzieży w obiektach placówek oświatowych i kulturalnych,
 - organizacja zajęć dotyczących radzenia sobie z emocjami szczególnie w sytuacjach stresowych,
 - organizacja wycieczek do instytucji kultury,
 - wspieranie i promocja innowacyjnych form kształcenia (np. e-edukacja),
 - zwiększenie dostępu do pomocy psychologicznej,
 - organizacja i umożliwienie przeprowadzenia kursów korzystania z nowych technologii i krytycznej analizy informacji znalezionych w sieci,
 - organizacja kursów udzielania pierwszej pomocy,
 - podnoszenie kwalifikacji nauczycieli oraz pracowników urzędu gminy, w tym w zakresie zdolności cyfrowych.
- Cel operacyjny II.3. Poprawa poziomu opieki zdrowotnej:
- Kierunki działania:
 - poprawa jakości i dostępu do usług pielęgniarskich i stomatologicznych,
 - poprawa dostępu do usług podstawowej i specjalistycznej opieki medycznej,
 - rozwój opieki długoterminowej i geriatrycznej,
 - zwiększenie dostępności do usług fizjoterapeutycznych i rehabilitacyjnych.
- Cel operacyjny II.4. Podniesienie jakości usług oraz poprawa dostępności opieki żłobkowej i edukacji przedszkolnej:
- Kierunki działania:
 - rozwój systemu opieki nad małym dzieckiem (żłobków, punktów żłobkowych), wspieranie powstania rodzinnych dziennych punktów opieki nad dzieckiem na terenie gminy,
 - rozwój różnych form wychowania przedszkolnego,
 - dostosowanie ilości placówek przedszkolnych i żłobkowych oraz godzin ich funkcjonowania do potrzeb mieszkańców oraz poprawa dostępności tych miejsc,

- racjonalizacja struktury placówek oświatowych w zależności od zmian struktury demograficznej,
 - podniesienie jakości oferty edukacji przedszkolnej oraz dostosowanie jej do zmieniających się potrzeb lokalnej społeczności (uzupełnienie o zajęcia korekcyjne, językowe, prozdrowotne, proekologiczne, sportowe i inne),
 - stymulowanie aktywności organizacji pozarządowych w pozyskiwaniu środków zewnętrznych na projekty skierowane do dzieci w wieku przedszkolnym i żłobkowym.
- Cel operacyjny II.5 Rozwój i poszerzenie funkcji obiektów dydaktycznych, kulturalnych oraz sportowo-rekreacyjnych, stworzenie profesjonalnej oferty:
- Kierunki działania:
- modernizacja i rozbudowa infrastruktury bazy oświatowej oraz doposażenie w sprzęt komputerowy, audiowizualny i pomoce dydaktyczne,
 - modernizacja gminnego ośrodka kultury, biblioteki i jej filii,
 - zapewnienie wysokiego poziomu usług edukacyjnych oraz stworzenie oferty edukacji pozaszkolnej (zajęcia pozalekcyjne, sportowe, kursy, zajęcia taneczne, aktorskie i inne) na bazie gminnych placówek oświatowych i kulturalnych skierowane do dzieci, dorosłych, osób starszych, niepełnosprawnych,
 - wspieranie młodzieży najzdolniejszej (system nagród i stypendiów),
 - wsparcie młodzieży mniej uzdolnionej (dodatkowe zajęcia wyrównawcze),
 - budowa nowej i modernizacja istniejącej infrastruktury sportowo – rekreacyjnej,
 - wspieranie form aktywności ruchowej dla dzieci i młodzieży,
 - wspieranie działania miejsc spędzania czasu wolnego, rekreacji, rozwijania zainteresowań, a także integracji lokalnej społeczności,
 - wzmocnienie współpracy i przedsięwzięć społecznych lokalnie działających podmiotów sektora publicznego, prywatnego i pozarządowego,
 - poszukiwanie nowych, atrakcyjnych form spędzania czasu wolnego dla dzieci, młodzieży i dorosłych, osób starszych w tym osób z niepełnosprawnością,
 - likwidacja barier architektonicznych dla osób niepełnosprawnych ruchowo i niedowidzących,
 - poszerzenie istniejącej oferty dla mieszkańców gminy (organizacja wystaw, koncertów, promocja czytelnictwa i uzupełnienie punktów bibliotecznych) z uwzględnieniem włączenia w przedsięwzięcia kulturalne osób niepełnosprawnych oraz starszych,

- promocja sportu i aktywnego wypoczynku, wspieranie działalności klubów sportowych, zwiększenie ilości animatorów sportowych, trenerów,
 - zwiększenie aktywności organizacji pozarządowych w pozyskiwaniu zewnętrznych źródeł finansowania przedsięwzięć edukacyjnych, kulturalnych i sportowych,
 - zagospodarowanie terenów rekreacyjnych, w tym budowa kąpielisk, wież widokowych, baz kajakowych.
- Cel operacyjny II.6 Rozwijanie tożsamości i zwiększanie integracji społeczności lokalnej:
- Kierunki działania:
- współpraca w zakresie ochrony zabytków oraz miejsc pamięci,
 - integracja mieszkańców wokół działalności organizacji trzeciego sektora,
 - wspieranie inicjatyw oddolnych organizacji wydarzeń kulturalnych, sportowych i rekreacyjnych,
 - wdrożenie systemu działań aktywizujących osoby starsze oraz kultywowanie tradycji i tożsamości lokalnej społeczności,
 - promocja postaw prospołecznych i obywatelskich,
 - stworzenie integracji międzypokoleniowej poprzez wspólne uczestnictwo w: spotkaniach, wyjazdach integracyjnych, organizację dnia dziecka, dnia dziadka i babci, organizację bali charytatywnych, festynów, zbiórek,
 - wdrożenie działań przeciwko dyskryminacji w tym ze względu na płeć czy poziom sprawności,
 - wdrożenie działań mających na celu integrację mieszkańców gminy z nowo osiedlonymi,
 - poprawa estetyki przestrzeni, tworzenie „serc miejscowości”, placów zabaw, skwerów i innych jako miejsc spędzania wolnego czasu dzieci, młodzieży i dorosłych,
 - wspieranie i promowanie działalności kół gospodyń wiejskich,
 - wspieranie i promowanie lokalnych twórców,
 - wspieranie i promowanie tradycji mniejszości narodowych,
 - promowanie lokalnych produktów.
- Cel operacyjny II.7 Budowanie i upowszechnianie społeczeństwa informacyjnego:
- Kierunki działania:
- zapewnienie dostępu do szerokopasmowego Internetu na terenie gminy,
 - wspieranie realizacji kursów komputerowych szczególnie dla osób długotrwale bezrobotnych, kobiet i osób starszych,

- o współdziałanie w zakresie umożliwienia rozwoju e-administracji, e-edukacji, e-zdrowia, e-bezp.

Cel strategiczny III. Rozwój infrastruktury wykorzystywanej na cele gospodarcze, zwiększenie przedsiębiorczości mieszkańców

- Cel operacyjny III.1 Rozwój i wzrost konkurencyjności mikro, małych i średnich przedsiębiorstw:
 - Kierunki działania:
 - o wsparcie wykorzystania potencjału obszaru terytorialnego gminy,
 - o wsparcie zróżnicowania działalności gospodarczej w kierunku działalności nierolniczej,
 - o zapewnienie mikro, małym i średnim przedsiębiorcom wsparcia instytucjonalnego, pomoc i ułatwienie dostępu do informacji o możliwościach pozyskania środków na utworzenie lub rozwój firmy, w tym środków z Powiatowego Urzędu Pracy, środków przeznaczonych na rozwój obszarów wiejskich i innych funduszy Unii Europejskiej,
 - o wsparcie i promocja postaw przedsiębiorczości, tworzenie miejsc pracy.
- Cel operacyjny III.2 Wsparcie rozwoju sektora usług rolno – spożywczych, handlu i rzemiosła:
 - Kierunki działania:
 - o stymulowanie działań mających na celu utworzenie na terenie gminy centrum usług, handlu, gastronomii i rzemiosła poprzez aktywne poszukiwanie inwestorów,
 - o pomoc w zakresie pozyskania zewnętrznych źródeł finansowania dla przedsiębiorców, stworzenie profesjonalnego doradztwa,
 - o wsparcie rozwoju usług rolno – spożywczych, handlu i rzemiosła wysokiej jakości poprzez promocję nowoczesnych technologii,
 - o tworzenie i promocja lokalnych produktów.
- Cel operacyjny III.3 Stworzenie atrakcyjnej oferty turystycznej, agroturystycznej i ekoturystycznej gminy w oparciu o zasoby przyrodnicze, historyczne i kulturowe oraz innowacyjne ich wykorzystanie:
 - Kierunki działania:
 - o wspieranie rozwoju infrastruktury turystyczno - rekreacyjnej, bazy noclegowej oraz gastronomicznej,
 - o budowa ścieżek edukacyjnych,

- budowa ścieżek rowerowych i pieszo-rowerowych, rozbudowa istniejących szlaków turystycznych,
- wspieranie rozwoju oferty usługowej wzdłuż szlaków turystycznych,
- budowa punktów widokowych, parkingów w pobliżu tras turystycznych w miejscach atrakcyjnych krajobrazowo,
- współpraca z partnerami w zakresie zagospodarowania terenów atrakcyjnych do rozwoju turystyki i rekreacji (wiaty, miejsca integracji i rekreacji, miejsca na ogniska i inne),
- wspieranie utworzenia wraz z innymi gminami zintegrowanej informacji turystycznej i promocji gminy,
- poprawa oznakowania atrakcji turystycznych gminy oraz dróg dojazdowych,
- wykorzystanie potencjału lokalnych kapel, zespołów ludowych, śpiewaczych, a także zdefiniowanych produktów turystycznych do promocji turystycznej gminy,
- stworzenie spójnej, kompleksowej oferty turystycznej z uwzględnieniem turystyki kulturowej, aktywnej, rekreacyjnej, specjalistycznej, jak również konferencyjnej,
- organizacja rajdów pieszych, rowerowych i ich promocja,
- rozwój gminnej infrastruktury turystycznej;
- nawiązanie współpracy z podmiotami branży turystycznej, wojewódzkimi i centralnymi punktami informacji turystycznej w celu efektywnej dystrybucji oferty.

Cel strategiczny IV. Zapewnienie środowiska naturalnego wysokiej jakości, ochrona wartości przyrodniczych i historycznych

- Cel operacyjny IV.1 Ochrona dziedzictwa przyrodniczego, racjonalna gospodarka zasobami oraz zapewnienie odpowiedniego poziomu bezpieczeństwa mieszkańców:
- Kierunki działań:
 - zachowanie ciągłości terenów otwartych, ciągów ekologicznych, istniejących na terenie gminy cieków wodnych i użytków zielonych,
 - uporządkowanie systemu odprowadzania wód opadowych,
 - dalsza realizacja programu usuwania azbestu i stworzenie jego aktualizacji,
 - wspieranie działań mających na celu ochronę środowiska przyrodniczego i krajobrazu,
 - wspieranie racjonalnej gospodarki zasobami wodnymi,
 - promocja i wspieranie ekologicznych przedsięwzięć inwestycyjnych,
 - budowa, rozbudowa i modernizacja systemów wodociągowych,
 - rozbudowa/modernizacja stacji uzdatniania wody,

- budowa szamb na terenach o rozproszonej zabudowie lub oczyszczalni przydomowych przy zachowaniu odpowiednich warunków gruntowo-wodnych,
- budowa sieci kanalizacyjnej,
- budowa oczyszczalni ścieków,
- prowadzenie i monitorowanie racjonalnej gospodarki odpadami,
- edukacja mieszkańców z zakresu naturalnych zasobów środowiska oraz ich ochrony,
- wsparcie rolnictwa ekologicznego oraz wdrażania programów rolno – środowiskowych,
- termomodernizacja obiektów użyteczności publicznej, socjalnych oraz obiektów indywidualnych i budynków wielorodzinnych;
- zwiększenie wykorzystania odnawialnych źródeł energii;
- zmniejszenie ilości pieców powodujących znaczne zanieczyszczenie środowiska,
- monitorowanie oraz przeciwdziałanie tworzeniu dzikich wysypisk śmieci,
- zmeliorowanie użytków rolnych dla zwiększenia retencji glebowej, nie pogarszając stanu środowiska, z uwzględnieniem konieczności osiągnięcia celów środowiskowych w jednolitych częściach wód,
- promocja Kodeksu Dobrej Praktyki Rolniczej,
- zwiększenie ilości i czasu retencji wód na gruntach rolnych,
- retencja i zagospodarowanie wód opadowych i roztopowych na terenach zurbanizowanych,
- realizacja przedsięwzięć zmierzających do zwiększenia lub odtwarzania naturalnej retencji,
- zwiększanie retencji zlewniowej na gruntach leśnych, zadrzewionych i zakrzewionych,
- wykorzystanie wód z systemów drenarskich do nawożenia i nawadniania upraw polowych,
- opracowanie lub aktualizacja dokumentów strategicznych z zakresu ochrony środowiska, w tym obejmujących zagadnienia gospodarki wodami,
- doposażenie jednostek OSP, w tym poprzez zakup pojazdów,
- zapewnienie drożności cieków,
- przeprowadzanie na terenie gminy kursów pierwszej pomocy oraz prawidłowego zachowania podczas nagłych zjawisk pogodowych,
- analiza skuteczności systemu zarządzania ryzykiem i rekomendacja zmian (dotyczy szczególnie zagrożenia powodziowego),

- wdrożenie systemu monitorowania i gromadzenia informacji o podtopieniach i ich skutkach na obszarach zurbanizowanych i użytków rolnych.
- Cel operacyjny IV.2 Renowacja i ochrona dziedzictwa historycznego i obiektów zabytkowych:
- Kierunki działań:
 - odnowa i konserwacja obiektów zabytkowych i historycznych przy współudziale partnerów prywatnych, publicznych oraz trzeciego sektora z wykorzystaniem środków Unii Europejskiej i innych dotacji,
 - zadbanie o stanowiska archeologiczne,
 - ochrona dziedzictwa kulturowego oraz zwiększenie roli zabytków w ofercie turystycznej gminy.
- Cel operacyjny IV.3 Zwiększenie wykorzystania odnawialnych źródeł energii:
- Kierunki działań:
 - zwiększenie udziału innowacyjnych technologii z wykorzystaniem odnawialnych źródeł energii,
 - promocja innowacyjnych technologii grzewczych jako naturalnego źródła energii ciepłej i jej pozytywnego wpływu na środowisko naturalne,
 - wspieranie przedsięwzięć budowy odnawialnych źródeł energii na terenie gminy,
 - modernizacja infrastruktury oświetlenia ulicznego,
 - zmniejszenie ilości pieców powodujących znaczne zanieczyszczenie środowiska.
- Cel operacyjny IV.4 Promocja ochrony środowiska, postaw proekologicznych i zdrowego trybu życia:
- Kierunki działań:
 - zwiększanie świadomości ekologicznej mieszkańców, w szczególności edukacji ekologicznej,
 - organizacja zajęć terenowych dla uczniów placówek oświatowych w ekologicznych gospodarstwach rolnych,
 - wdrożenie w placówkach oświatowych zajęć z zasad prawidłowego odżywiania i upowszechniania kultury sportu,
 - promocja ochrony środowiska i zdrowego trybu życia,
 - organizacja akcji sprzątania świata,
 - organizacja akcji informacyjnych,
 - organizacja konkursów o tematyce przyrodniczej i ekologicznej.

Sformułowane powyżej strategiczne kierunki rozwoju gminy wynikają z założenia, że stabilna i długofalowa realizacja opracowanych celów strategicznych i operacyjnych przyniesie wymierne efekty poprawy jakości życia mieszkańców. Kształt merytoryczny strategii rozwoju gminy stanowi i opisuje kierunkowe działania gminy, które docelowo zapewnią jej oczekiwany zrównoważony wieloaspektowy rozwój.

3.4. PLANOWANE PROJEKTY

W czasie realizacji Strategii Rozwoju Gminy Miastkowo będą realizowane różne zadania. Zaplanowane do realizacji przedsięwzięcia przedstawiono w tabeli 8.

Tabela 8. Projekty planowane do realizacji na terenie gminy do 2030 r.

Lp.	Tytuł projektu	Planowany okres realizacji	Planowany koszt całkowity	Krótki opis planowanego projektu	Planowane źródła finansowania
1	Przebudowa drogi gminnej - Miastkowo ul. Boczna ul. Poświętne	2024-2026	2.250.000,00	Przebudowa drogi gminnej – poprzez ułożenie nawierzchni z kostki betonowej	Rządowy Fundusz Polski Ład Program Inwestycji Strategicznych
2	Przebudowa drogi gminnej w Rydzewie ul. Łąkowa i ul. Leśna wraz z budową oświetlenia drogowego	2024-2026	3.000.000,00	Przebudowa drogi gminnej – poprzez ułożenie nawierzchni asfaltowej	Rządowy Fundusz Polski Ład Program Inwestycji Strategicznych
3	Przebudowa drogi wewnętrznej- Zaruzie	2024-2026	130.000,00	Ułożenie nawierzchni asfaltowej	Rządowy Fundusz Polski Ład
4	Budowa budynku administracyjnego Urzędu Gminy	2024-2030	7.145.000,00	Przyjazny Urząd poprzez stworzenie dogodnych warunków obsługi interesantów, osób ze szczególnymi potrzebami oraz poprawa warunków pracy	Rządowy Fundusz Polski Ład Program Inwestycji Strategicznych, NFOŚ, Państwowy Fundusz Rehabilitacji Osób Niepełnosprawnych
5	Przebudowa drogi gminnej - Łuby-Kurki	2026-2030	3.000.000,00	Przebudowa drogi gminnej – poprzez ułożenie nawierzchni asfaltowej	Rządowy Fundusz Polski Ład Program Inwestycji Strategicznych
6	Zakup autobusu szkolnego	2024-2025	800.000,00	W celu dowozu dzieci do szkół na terenie gminy	Fundusz Wsparcia Gmin i Powiatów
7	Remont budynku mieszkalnego Dróżniczówka w Miastkowie	2024-2026	1.5000.000,00	Remont pomieszczeń wraz z wymianą instalacji	Rządowy Program Odbudowy Zabytków
8	Remont cmentarza wojennego z 1920 r. w Czartorii	2024-2028	160.000,00	Wymiana mogiły wraz z ogrodzeniem	Rządowy Program Odbudowy Zabytków
9	Wymiana oświetlenia drogowego na terenie Gminy Miastkowo	2024-2029	800.000,00	Wykonanie energooszczędnego oświetlenia ulicznego	Rządowy Fundusz Polski Ład Program Inwestycji Strategicznych
10	Budowa oświetlenia ulicznego Nowosiedliny ul. Kwiatowa	2025-2027	62.000,00	Budowa energooszczędnego oświetlenia ulicznego	Środki własne

Lp.	Tytuł projektu	Planowany okres realizacji	Planowany koszt całkowity	Krótki opis planowanego projektu	Planowane źródła finansowania
11	Rozbudowa oświetlenia ulicznego w Miastkowie ul. Cendrowizna	2024-2028	64.000,00	Kolejny etap budowy oświetlenia	Środki własne
12	Termomodernizacja budynku Świetlicy Wiejskiej w Drogoszewie	2025-2028	2.500.000,00	Termomodernizacja budynku – dostosowanie do wymagań i norm	Rządowy Fundusz Polski Ład
13	Termomodernizacja budynku GOK w Miastkowie	2025-2029	3.000.000,00	Termomodernizacja budynku z dostosowaniem dla osób ze szczególnymi potrzebami	Krajowy Plan Odbudowy i Zwiększenia Odporności Inwestycja B1.1.4. „Wzmocnienie efektywności energetycznej obiektów lokalnej aktywności społecznej”
14	Termomodernizacja budynku Świetlicy Wiejskiej w Łubach-Kurkach	2026-2030	2.000.000,00	Termomodernizacja budynku – dostosowanie do wymagań i norm	Fundusze dla Podlaskiego na lata 2021-2027/NFOŚ/środki własne / programy rządowe i UE
15	Przebudowa drogi gminnej - Miastkowo ul. K. Wielocha	2026-2030	4.000.000,00	Przebudowa drogi gminnej – poprzez ułożenie nawierzchni asfaltowej	Rządowy Fundusz Polski Ład
16	Przebudowa drogi gminnej - Rybaki	2025- 2029	2.800.000,00	Przebudowa drogi gminnej – poprzez ułożenie nawierzchni asfaltowej	Rządowy Fundusz Polski Ład Program Inwestycji Strategicznych
17	Przebudowa sieci wodociągowej	2025- 2030	3.000.000,00	Przebudowa sieci wodociągowej na terenie Gminy Miastkowo z wykonaniem telemetrii	Fundusze dla Podlaskiego na lata 2021-2027 /KPO / środki własne / WFOŚ/ środki z programów rządowych i UE
18	Budowa oczyszczalni ścieków	2026- 2030	5.000.000,00	Budowa kanalizacji sanitarnej wraz z oczyszczalnią ścieków - w celu ochrony	Fundusze dla Podlaskiego na lata 2021-2027 /KPO / środki własne / WFOŚ/ środki

Lp.	Tytuł projektu	Planowany okres realizacji	Planowany koszt całkowity	Krótki opis planowanego projektu	Planowane źródła finansowania
				przed zanieczyszczeń gruntu	z programów rządowych i UE
19	Rozbudowa oświetlenia drogowego przy drodze wojewódzkiej ul. Nowogrodzka i Łomżyńska w Miastkowie	2025- 2030	Koszty zostaną oszacowane w momencie decyzji o przystąpieniu do realizacji inwestycji	Wykonanie energooszczędnego oświetlenia ulicznego – dalszy etap	Fundusze dla Podlaskiego na lata 2021-2027 /KPO / środki własne / środki z programów rządowych i UE
20	Budowa chodnika dla pieszych przy drodze powiatowej ul. Cendrowizna w Miastkowie	2025- 2030	Koszty zostaną oszacowane w momencie decyzji o przystąpieniu do realizacji inwestycji		Fundusze dla Podlaskiego na lata 2021-2027 /KPO / środki własne / środki z programów rządowych i UE
21	Rewitalizacja centrum Miastkowa	2025- 2030	Koszty zostaną oszacowane w momencie decyzji o przystąpieniu do realizacji inwestycji	Stworzenie przestrzeni rekreacyjno-użytkowej	Fundusze dla Podlaskiego na lata 2021-2027 /KPO / środki własne / środki z programów rządowych i UE
22	Adaptacja budynku w Łubach-Kurkach na cele społeczne	2025- 2030	Koszty zostaną oszacowane w momencie decyzji o przystąpieniu do realizacji inwestycji	Kompleksowe przygotowanie budynku z przeznaczeniem na cele społeczne	Fundusze dla Podlaskiego na lata 2021-2027 /KPO / środki własne / środki z programów rządowych i UE
23	Utworzenie gabinetu rehabilitacyjnego	2025- 2030	Koszty zostaną oszacowane w momencie decyzji o przystąpieniu do realizacji inwestycji		Fundusze dla Podlaskiego na lata 2021-2027 /KPO / środki własne / środki z programów rządowych i UE
24	Rozbudowa budynku Przedszkola w Miastkowie	2025- 2030	Koszty zostaną oszacowane w momencie decyzji		Fundusze dla Podlaskiego na lata 2021-2027 /KPO / środki

Lp.	Tytuł projektu	Planowany okres realizacji	Planowany koszt całkowity	Krótki opis planowanego projektu	Planowane źródła finansowania
			o przystąpieniu do realizacji inwestycji		własne / środki z programów rządowych i UE
25	Budowa wraz z wyposażeniem żłobka w Miastkowie	2025 - 2028	4.000.000,00	Budowa i wyposażenie żłobka	/KPO / FERS/ środki własne
26	Zakup wozu strażackiego	2025 - 2030	1.500.000,00	Zakup wozu strażackiego dla poprawy bezpieczeństwa	Fundusze dla Podlaskiego na lata 2021-2027 /KPO / środki własne / środki z programów rządowych i UE
27	Remont gminnych budynków mieszkalnych z przeznaczeniem na cele socjalne	2025 - 2030	Koszty zostaną oszacowane w momencie decyzji o przystąpieniu do realizacji inwestycji	Przygotowanie budynków mieszkalnych na potrzeby socjalne	Fundusze dla Podlaskiego na lata 2021-2027 /KPO / środki własne / środki z programów rządowych i UE
28	Zakup taboru do przewozu dzieci i osób z niepełnosprawnościami	2024 - 2026	700.000,00	Zakup samochodu typu bus i autobusu szkolnego	Fundusze dla Podlaskiego na lata 2021-2027 /KPO / PFRON/środki własne / środki z programów rządowych i UE
29	Zakup sprzętu do wykonywania zadań własnych Gminy	2024 - 2026	400.000,00	Zakup ciągnika rolniczego, przyczepki samochodowej, zamiatarki ciągnikowej, kosiarki do ciągnika	Fundusze dla Podlaskiego na lata 2021-2027 /KPO / środki własne / środki z programów rządowych i UE
30	Zakup samochodu typu brygadówka	2025 - 2030	100.000,00	Zakup samochodu typu brygadówka	Fundusze dla Podlaskiego na lata 2021-2027 /KPO / środki własne / środki z programów rządowych i UE

Lp.	Tytuł projektu	Planowany okres realizacji	Planowany koszt całkowity	Krótki opis planowanego projektu	Planowane źródła finansowania
31	Poprawa efektywności energetycznej w budynkach użyteczności publicznej	2025 - 2030	Koszty zostaną oszacowane w momencie decyzji o przystąpieniu do realizacji inwestycji	Termomodernizacja budynków, instalacje OZE	Fundusze dla Podlaskiego na lata 2021-2027 /KPO / środki własne / WFOŚ/ środki z programów rządowych i UE
32	Zagospodarowanie terenów rekreacyjno-wypoczynkowych na terenie Gminy	2025 - 2030	Koszty zostaną oszacowane w momencie decyzji o przystąpieniu do realizacji inwestycji	Zagospodarowanie terenów rekreacyjno-wypoczynkowych na terenie Gminy	Fundusze dla Podlaskiego na lata 2021-2027 /KPO / środki własne / WFOŚ/ środki z programów rządowych i UE
33	Budowa skateparku w Miastkowie	2025 - 2030	Koszty zostaną oszacowane w momencie decyzji o przystąpieniu do realizacji inwestycji	Zakup i montaż ramp	Fundusze dla Podlaskiego na lata 2021-2027 /KPO / środki własne / WFOŚ/ środki z programów rządowych i UE
34	Budowa infrastruktury turystycznej w miejscowości Czartoria i Rybaki w ramach projektu „Pisa – Narew – szlak aktywnej turystyki wodnej”	2025 - 2030	Koszty zostaną oszacowane w momencie decyzji o przystąpieniu do realizacji inwestycji	Budowa pomostów pływających, miejsc odpoczynku, infrastruktura rekreacyjna	Fundusze Europejskie dla Polski Wschodniej 2021-2027/środki własne
35	Przebudowa świetlicy wiejskiej w Chojnach – Naruszczkach na potrzeby mieszkalnictwa socjalnego	2025 - 2030	Koszty zostaną oszacowane w momencie decyzji o przystąpieniu do realizacji inwestycji	Zakup i montaż ramp	Fundusze dla Podlaskiego na lata 2021-2027 /KPO / środki własne / WFOŚ/ środki z programów rządowych i UE

Źródło: dane Gminy Miastkowo

Do 2030 r. oprócz inwestycji wymienionych w tabeli zaprezentowanej na poprzedniej stronie na terenie gminy w ramach możliwości będą realizowane również inne przedsięwzięcia. Należą do nich m.in. działania służące:

- uporządkowaniu systemu odprowadzania wód opadowych,
- budowie szamb na terenach o rozproszonej zabudowie lub oczyszczalni przydomowych przy zachowaniu odpowiednich warunków gruntowo-wodnych,
- zmeliorowaniu użytków rolnych dla zwiększenia retencji glebowej,
- retencji i zagospodarowania wód opadowych i roztopowych na terenach zurbanizowanych,
- zwiększeniu ilości i czasu retencji wód na gruntach rolnych,
- realizacji przedsięwzięć zmierzających do zwiększenia lub odtwarzania naturalnej retencji,
- zwiększaniu retencji zlewniowej na gruntach leśnych, zadrzewionych i zakrzewionych,
- wykorzystaniu wód z systemów drenarskich do nawożenia i nawadniania upraw polowych,
- opracowaniu i/lub aktualizacji dokumentów strategicznych z zakresu ochrony środowiska, w tym obejmujących zagadnienia gospodarki wodami.

4. OCZEKIWANE REZULTATY PLANOWANYCH DZIAŁAŃ, W TYM W WYMIARZE PRZESTRZENNYM ORAZ WSKAŹNIKI ICH OSIĄGNIĘCIA

W celu monitorowania realizacji określonych w Strategii Rozwoju Gminy Miastkowo na lata 2024-2030 celów, określono następujące mierniki:

Cel strategiczny I. Zapewnienie nowoczesnej infrastruktury technicznej niezbędnej do dalszego rozwoju gminy:

- długość wyremontowanych i zmodernizowanych dróg gminnych, powiatowych, wojewódzkich (km),
- długość nowo wybudowanych ścieżek rowerowych i pieszo-rowerowych (km),
- długość zmodernizowanej sieci elektrycznej (km),
- ludność korzystająca z sieci wodociągowej, kanalizacyjnej w % ludności ogółem (%),
- liczba miejsc parkingowych (szt.),
- liczba rozbudowanych/zmodernizowanych gminnych stacji uzdatniania wody (szt.),
- liczba wybudowanych przydomowych oczyszczalni ścieków oraz szamb (szt.),
- liczba wybudowanych oczyszczalni ścieków (szt.),
- długość wybudowanej/zmodernizowanej sieci kanalizacyjnej (km),
- długość rozbudowanej/zmodernizowanej sieci wodociągowej (km),
- liczba opracowanych/zaktualizowanych planów zagospodarowania przestrzennego (szt.),
- powierzchnia terenów inwestycyjnych (ha),
- powierzchnia terenów przeznaczonych na rozwój funkcji turystycznej (ha),
- liczba wdrożonych e-usług (szt.),
- liczba zakupionych ekologicznych autobusów (szt.),
- liczba autobusów i busów przeznaczonych do przewozu osób z niepełnosprawnościami (szt.).

Cel strategiczny II. Zwiększenie kreatywności i konkurencyjności mieszkańców, zmniejszenie skali występujących problemów społecznych:

- liczba zarejestrowanych w PUP osób bezrobotnych (osoba),
- liczba osób korzystających z pomocy społecznej (osoba),
- liczba dzieci w przedszkolach (osoba),
- liczba dzieci w punktach żłobkowych/ żłobkach (osoba),
- liczba żłobków (szt.),

- liczba działających świetlic wiejskich (szt.),
- liczba działających domów pomocy społecznej (szt.),
- wartość inwestycji infrastrukturalnych w zakresie wyposażania placówek edukacyjnych (w tym sprzętu technologii teleinformatycznych) (PLN),
- liczba osób korzystających z pomocy dotyczącej dowozu do lekarzy, punktów poboru badań laboratoryjnych, wizyt typowo specjalistycznych (osoba),
- liczba organizacji pozarządowych zarejestrowanych w rejestrze REGON (szt.),
- liczba godzin zorganizowanych zajęć pozalekcyjnych, wyrównawczych, szkoleniowych, rozwijających zainteresowania dzieci i młodzieży w obiektach placówek oświatowych i kulturalnych (godzina),
- liczba godzin zorganizowanych zajęć radzenia sobie z emocjami (godzina),
- liczba godzin zorganizowanych zajęć z korzystania z nowoczesnych technologii i krytycznej analizy informacji znalezionych w sieci (godzina),
- liczba zorganizowanych wycieczek do instytucji kultury (szt.),
- liczba nauczycieli zwiększających swoje kompetencje i kwalifikacje (osoba),
- liczba godzin zorganizowanych zajęć dla osób dorosłych (godzina),
- liczba wydarzeń służących integracji międzypokoleniowej (szt.),
- liczba wybudowanych/zmodernizowanych nowych elementów infrastruktury sportowo – rekreacyjnej (szt.),
- powierzchnia zagospodarowanych terenów o potencjale rekreacyjnym (m²),
- liczba budynków dostosowanych do potrzeb osób niepełnosprawnych ruchowo (szt.),
- liczba budynków dostosowanych do potrzeb osób niedowidzących i niewidomych (szt.),
- liczba budynków dostosowanych do potrzeb osób starszych (szt.),
- liczba zorganizowanych imprez sportowych (szt.),
- liczba stworzonych lub zmodernizowanych terenów rekreacyjnych (szt.),
- liczba działających na terenie gminy kół gospodyń wiejskich (szt.),
- liczba osób objętych działaniami służącymi poprawie opieki nad najstarszymi mieszkańcami gminy (osoba),
- liczba osób z grup defaworyzowanych będących pod opieką domów opieki społecznej (osoba),
- liczba punktów oferujących usługi fizjoterapeutyczne i rehabilitacyjne (szt.),
- liczba punktów oferujących usługi stomatologiczne (szt.),
- liczba punktów oferujących pomoc psychologiczną lub psychoterapeutyczną (szt.).

Cel strategiczny III. Rozwój infrastruktury wykorzystywanej na cele gospodarcze, zwiększenie przedsiębiorczości mieszkańców:

- liczba podmiotów gospodarki narodowej zarejestrowanych w rejestrze REGON (szt.),
- liczba gospodarstw rolnych zrzeszonych w grupach producenckich i kooperacyjnych (szt.),
- liczba utworzonych miejsc pracy poza rolnictwem (szt.),
- liczba zakładów przetwórstwa rolno - spożywczego i rzemiosła (szt.),
- liczba przeprowadzonych przedsięwzięć o charakterze edukacyjnym – szkoleń, warsztatów, konferencji (szt.),
- liczba obiektów prowadzących obsługę ruchu turystycznego, w tym gospodarstw agroturystycznych (szt.),
- wartość inwestycji przeznaczonych na budowę i modernizację infrastruktury turystycznej (PLN),
- liczba instytucji i podmiotów zaangażowanych w tworzenie i funkcjonowanie systemu promocji inwestycyjnej i gospodarczej gminy (szt.),
- liczba istniejących szlaków turystycznych (szt.),
- liczba wybudowanych punktów widokowych i parkingów w pobliżu tras turystycznych w miejscach atrakcyjnych krajobrazowo (szt.),
- długość wybudowanych ścieżek rowerowych pomiędzy atrakcyjnymi turystycznie miejscami (km),
- liczba promowanych lokalnych produktów (szt.).

Cel strategiczny IV. Zapewnienie środowiska naturalnego wysokiej jakości, ochrona wartości przyrodniczych i historycznych:

- liczba rozbudowanych/zmodernizowanych gminnych stacji uzdatniania wody (szt.),
- liczba wybudowanych/zmodernizowanych przydomowych oczyszczalni ścieków oraz szamb (szt.),
- długość wybudowanej sieci kanalizacyjnej (km),
- długość rozbudowanej/zmodernizowanej sieci wodociągowej (km),
- liczba wybudowanych oczyszczalni ścieków (szt.),
- liczba obiektów użyteczności publicznej, w których przeprowadzono termomodernizację (szt.),
- liczba obiektów indywidualnych objętych działaniami termomodernizacyjnymi (szt.),
- liczba obiektów komunalnych objętych działaniami termomodernizacyjnymi (szt.),
- liczba odnowionych obiektów zabytkowych i historycznych (szt.),
- liczba gospodarstw domowych korzystających z ekologicznych technologii grzewczych (szt.),

- liczba powstałych na terenie gminy źródeł energii odnawialnej (szt.),
- powierzchnia zrekultywowanych terenów przyrodniczo zdegradowanych (ha),
- liczba zorganizowanych działań podnoszących świadomość ekologiczną (konkursy, akcje informacyjne) (szt.),
- liczba godzin zorganizowanych zajęć z pierwszej pomocy (godzina),
- liczba godzin zorganizowanych zajęć z prawidłowego zachowania podczas pogodowych zjawisk ekstremalnych (godzina),
- liczba doposażonych jednostek OSP (szt.),
- liczba zakupionych samochodów do OSP (szt.),
- powierzchnia zmeliorowanych użytków rolnych (ha),
- powierzchnia obszarów możliwych do wykorzystania do zwiększenia retencji na gruntach rolnych (ha),
- ilość zagospodarowanych wód opadowych i roztopowych na terenach zurbanizowanych (m³),
- ilość przeprowadzonych analiz skuteczności systemu zarządzania ryzykiem (szt.),
- ilość wdrożonych systemów monitorowania i gromadzenia informacji o podtopieniach (szt.).

5. WYMIAR PRZESTRZENNY STRATEGII

5.1. MODEL STRUKTURY FUNKCJONALNO-PRZESTRZENNEJ GMINY MIASTKOWO

Model struktury przestrzenno-funkcjonalnej służy zobrazowaniu przestrzennej struktury gminy, włączając w to kierunki rozwoju oraz poszczególne zadania inwestycyjne. Wynika on przede wszystkim z zapisów projektu „Studium uwarunkowań i kierunków zagospodarowania przestrzennego Gminy Miastkowo” oraz pozostałych dokumentów planistycznych opracowanych na poziomie regionalnym tj. Planu Zagospodarowania Przestrzennego Województwa Podlaskiego.

Model struktury funkcjonalno-przestrzennej stworzony został w oparciu o elementy stanowiące aspekty struktury gminy takie jak:

- System przyrodniczy,
- System osadniczy,
- System transportowy,
- Kluczowe elementy budujące potencjał ponadregionalny i przewagi konkurencyjne gminy,
- Rekomendacje w zakresie kształtowania polityki przestrzennej gminy.

System przyrodniczy

Na terenie Gminy Miastkowo występują następujące obszary i obiekty chronione:

- 2 pomniki przyrody;
- Obszar Chronionego Krajobrazu „Równiny Kurpiowskiej i Doliny Dolnej Narwi”;
- Użytek ekologiczny „Bagno-Drogoszewo”;
- Obszar Natura 2000 „Ostoja Narwiańska”;
- Obszar Natura 2000 „Dolina Dolnej Narwi”.

Przez teren gminy przebiegają także 2 korytarze ekologiczne:

- GKPN7 Przełomowa Dolina Narwi;
- GKPNC-3A Przełomowa Dolina Narwi – Puszcza Biała.

Ważne jest utrzymanie istniejącej ochrony prawnej obszarów i obiektów o wysokich wartościach przyrodniczych.

System osadniczy

Na terenie gminy położone są miejscowości: Miastkowo, Zaruzie, Gałkówka, Sosnowiec, Drogoszewo, Rydzewo, Nowosiedliny, Rydzewo-Gozdy, Kaliszki, Kuleszka, Tarnowo, Kraska,

Leopoldowo, Chojny-Naruszczki, Sulki, Łuby-Kurki, Łuby-Kiertany, Korytki Leśne, Rybaki, Czartoria, Podosie, Łubia (znajduje się w obrębie Tarnowo), Osetno.

Może istnieć potrzeba rezerwowania dodatkowych terenów pod zabudowę mieszkaniową (choć w niewielkim stopniu) oraz pod zabudowę usługową, przemysłową i związaną z rekreacją. Rezerwa terenów przeznaczonych pod zabudowę mieszkaniową winna być zaspokojona w granicach terenów zwartej zabudowy poszczególnych miejscowości, uzupełniona o nowe tereny głównie na bazie obszarów o w pełni wykształconej strukturze funkcjonalno – przestrzennej oraz w miejscowych planach będących w trakcie opracowania oraz planowanych w przyszłości do opracowania. Maksymalne zapotrzebowanie na zabudowę usługową i przemysłową może nie być uzależnione od lokalnego zapotrzebowania i może dynamicznie rosnąć. Kształtowanie zwartych struktur osadniczych i usługowych należy realizować zgodnie z ustaleniami miejscowych planów zagospodarowania przestrzennego.

Rolnictwo

Gmina Miastkowo posiada słabe warunki przyrodnicze do produkcji rolnej. 62,40% obszaru gminy zajmują użytki rolne. 59,01% użytków rolnych to grunty orne.

System transportowy

Położenie komunikacyjne gminy zostało w pełni przeanalizowane w Diagnostyce w rozdziale 2.3. Układ komunikacyjny Gminy Miastkowo stanowią: drogi publiczne oraz szlak wodny (krajowy szlak wodny Narwi). Przez teren gminy przebiegają oprócz dróg gminnych i powiatowych także droga wojewódzka.

Przez teren gminy nie przebiegają drogi rowerowe.

Stan dróg powinien być na jak najlepszym poziomie. W tym celu warto przeprowadzać prace modernizacyjne i w razie potrzeby naprawcze. Drogi powinny łączyć wszystkie wsie z zewnętrznymi i wewnętrznymi miejscami zainteresowania mieszkańców.

Elementy budujące potencjał gminy

Na atrakcyjność tego terenu ma wpływ także przepływająca przez teren gminy rzeka Narew. Istnieje możliwość rozwijania turystyki wodnej w oparciu o krajowy szlak wodny Narwi.

Przez teren gminy ma przebiegać:

- szlak rowerowy międzynarodowy Euro Velo R 11 (EVIII) Ateny – Skopje – Belgrad – Koszyce – Kraków – Warszawa – Wilno – Tallin – Helsinki – Nordkapp (Norwegia), przebiegający przez województwo podlaskie na trasie: Tarnowo – Miastkowo – Czartoria – Jankowo – Nowogród – Szablak – Jednaczewo – Łomża – Piątnica – Kalinowo – Drozdowo – Rakowo-Czachy – Rakowo Boginie – Krzewo – Bronowo –

Niukowo – Wizna – Ruś – Sambory – Sieburczyn – Rutkowskie – Burzyn – Szostaki – Mocarze – Chyliny – Pluty – Brychy – Barwiki – Racibory – Radziłów – Klimaszewnica – Białaszewo – Okół – Ruda – Modzelówka – Pieńczykówek – Stoczek – Ciszewo – Kuligi – „Las Grzędy” – Woźnawieś – Orzechówka – Tajenko – Sosnowo – Gabowe Grądy – Białobrzegi – Augustów – Studzieniczna – Serwy – Bryzgiel – Gawrych Ruda – Wigry – Karolin – Sejny – Ogrodniki – (Lazdijai).

Na obszarze gminy występują:

- Kurpiowsko-Nowogrodzki Rejon Turystyczny obejmujący zespół turystyczny Czartoria z miejscowościami Czartoria, Rybaki, Osetno i Nowosiedliny),
- zespół turystyczny Tarnowo z miejscowościami Tarnowo i Łubia,
- zespół turystyczny Ruż z miejscowościami Nowy Młyn i Bartkowizna.

Potencjalne problemy

Na terenie Gminy Miastkowo brak wykrytych obszarów zagrożonych występowaniem ruchów masowych. Na terenie gminy występuje ryzyko powodziowe. Związane jest ono z rzeką Narew. Zagrożenie powodziowe związane jest także z rzeką Ruż. Występuje też zagrożenie suszą. Wykryto na jej terenie przekroczenie dotyczące jakości powietrza w przypadku ozonu (poziom celu długoterminowego zarazem w przypadku ochrony zdrowia ludzi i jak ochrony roślin). Na terenie gminy przeważają stosunkowo niewielkie gospodarstwa rolne.

Kluczowe elementy budujące potencjał i przewagi konkurencyjne gminy

W modelu struktury funkcjonalno-przestrzennej gminy identyfikuje się kluczowe elementy budujące potencjał ponadregionalny oraz przewagę konkurencyjną gminy, przez co stanowią one szczególnie istotne miejsca, obiekty czy dziedziny w zakresie jej rozwoju. Zagadnienia, które mogły zostać przedstawione w sposób przestrzenny umieszczone zostały na modelu, natomiast pozostałe elementy znalazły się w jego części opisowej.

Ośrodek gminny – stanowi on obszar największego rozwoju gminy, w obrębie którego następować będzie wzrost usług oraz przewagi konkurencyjnej gminy. Część zabudowy wymaga modernizacji i/lub rozbudowy oraz przeprowadzenia prac służących poprawie efektywności energetycznej (w tym przeprowadzać prace termomodernizacyjne). Dla lepszej obsługi mieszkańców i poprawy warunków pracy warto również wybudować nowy budynek administracyjny Urzędu Gminy rozbudować budynek przedszkola i wybudować żłobek. Warto dbać o rozwój odnawialnych źródeł energii. Istotne jest też zagospodarowanie terenów na cele rekreacyjno – wypoczynkowe np. poprzez budowę skateparku.

Obszary o potencjale dla rozwoju turystyki w tym agroturystyki – to szczególnie obszary położone na terenach chronionych lub ich sąsiedztwie oraz posiadających walory historyczne. Warto zadbać m.in. o zabytkowe cmentarze, w tym cmentarze wojenne. Powierzchnie leśne sprzyjają okresowej zabudowie letniskowej oraz agroturystycznej. Warto też zagospodarować tereny na cele rekreacyjno – wypoczynkowe i wybudować infrastrukturę turystyczną (m.in. w miejscowości Czartoria i Rybaki).

Poprawa jakości dróg wraz z infrastrukturą towarzyszącą – szczególnie ważna, z punktu widzenia rozwoju sieci transportowej w gminie, jest także systematyczna poprawa jakości dróg, chodników, ścieżek rowerowych i oświetlenia. Działania te wpłyną na zwiększenie mobilności mieszkańców oraz przebywających na terenie gminy turystów, a także spowodują zwiększenie bezpieczeństwa na terenie gminy.

Rozwój infrastruktury wodno-kanalizacyjnej – dla podnoszenia atrakcyjności zamieszkania w gminie, zwiększania jakości życia mieszkańców oraz ochrony istniejących zasobów wodnych, szczególnie ważnym zadaniem jest systematyczne podnoszenie jakości gospodarki komunalnej w gminie. W Strategii zaplanowano działania mające na celu zwiększenie dostępności do ww. sieci, wraz z poprawą jej jakości i funkcjonowania, a także zapewnieniem odpowiedniego odbierania ścieków.

Rozwój odnawialnych źródeł energii, zwiększenie wykorzystania ekologicznych źródeł energii – dla zwiększenia atrakcyjności gminy konieczna jest realizacja zadań mających na celu zmniejszenie niskiej emisji generowanej przez nieekologiczne źródła ogrzewania domów.

Ochrona obszarów chronionych - działania inwestycyjne realizowane na terenach chronionych muszą być zgodne z zasadami panującymi na ich terenie. Z tymi terenami łączą się różne ograniczenia lecz jednocześnie mogą one stanowić jedna z atrakcji przyciągającą turystów i potencjalnych nowych mieszkańców.

Rekomendacje w zakresie kształtowania polityki przestrzennej

Modernizacja i rozwój zagospodarowania przestrzennego obszarów wiejskich powinien nastąpić z wykorzystaniem ich potencjału wewnętrznego, specjalizacji regionalnej i położenia. W zakresie komunikacji, infrastruktury i obszarów ochrony przyrody oraz dziedzictwa kulturowego warto rozważyć (zgodnie ze „Studium...” i PZPWP):

- przebudowę i modernizowanie sieci elektrycznej na obszarze całej gminy,

- możliwość podłączenia do istniejącej sieci nowych obiektów o zapotrzebowaniu mocy szczytowej do 5 kV, realizowanych na obszarach zainwestowanych,
- konieczność realizacji nowych linii elektroenergetycznych niskiego napięcia, bądź nowych stacji transformatorowych 15/0,4 kV w celu umożliwienia podłączenia nowych obiektów o większej mocy szczytowej lub obiektów realizowanych poza terenami zainwestowanymi.
- Budowę ścieżek rowerowych Nowogród – Miastkowo, wzdłuż szlaku turystyki pieszej długości 15 km i Miastkowo – Czartoria – Rybaki – Miastkowo;
- Realizację inwestycji:
 - ZPiUO Czartoria k/Miastkowa – budowa instalacji do produkcji paliwa alternatywnego, place składowo-magazynowe
 - ZPiUO w Czartorii k/Miastkowa – rozbudowa instalacji biologicznego przetwarzania odpadów
 - ZPiUO w Czartorii k/Miastkowa – rozbudowa linii sortowniczej
 - ZPiUO, Czartoria k/Miastkowa – modernizacja
 - ZPiUO, Czartoria k/Miastkowa – rozbudowa
 - Instalacja do przetwarzania zużytego sprzętu elektrycznego i elektronicznego – budowa (Czartoria).

Ochrona środowiska. Ważne jest:

1. Wykluczenie z zabudowy obszarów dolin rzecznych oraz obniżeń terenowych, stanowiących lokalny system powiązań przyrodniczych.
2. Wykluczenie z zabudowy terenów zalewowych.
3. Podejmowanie działań w zakresie porządkowania gospodarki wodno-ściekowej w gminie.
4. Ustalanie warunków ochrony powietrza, gleb i wód przed zanieczyszczeniami w opracowaniach planistycznych i w decyzjach o warunkach zabudowy i zagospodarowania terenów.
5. Podejmowanie działań w zakresie zmniejszenia uciążliwości drogi w obrębie zwartej zabudowy wsi Miastkowo, Zaruzie, Drogoszewo i Rydzewo.
6. Usprawnienie systemu zbiórki, segregacji i składowania odpadów w gminie i jednocześnie egzekwowanie obowiązku dokumentowania wywozu odpadów z posesji i wywozu padłych zwierząt.
7. Zmniejszenie uciążliwości urządzeń elektroenergetycznych dla otoczenia poprzez zmniejszenie do minimum oddziaływania pola elektromagnetycznego na ludzi i środowisko przyrodnicze oraz zapobieganie zagrożeniom poprzez wyznaczenie w miejscowych planach zagospodarowania przestrzennego odpowiednich pasów technologicznych dla linii napowietrznych, a w szczególności określenia w planach ich przeznaczenia i warunków zagospodarowania.

Rolnictwo. Ważne jest:

1. Wyznaczenie obszaru chronionej przestrzeni produkcyjnej we wschodniej części gminy.
2. Ograniczanie przeznaczania na cele nierolnicze obszarów najwyższych klas bonitacyjnych (gruntów klasy III i IV) na obszarze całej gminy. Wyjątek mogą stanowić przeznaczane pod zabudowę działki rolnicze, leżące nie dalej niż 30 m od granic zwartej zabudowy wsi.
3. Zakaz rozpraszania zabudowy. Pozwala on na ochronę cennych gruntów rolnych i utrzymanie powierzchni kompleksów rolniczej przestrzeni produkcyjnej. Pozwala także na wykorzystanie istniejących urządzeń infrastrukturalnych, bez ponoszenia dodatkowych kosztów ze środków publicznych.

Zakaz nie dotyczy obiektów uciążliwych bądź mogących pogorszyć stan środowiska, które stosownie do przepisów o ochronie środowiska nie mogą być realizowane w granicach zwartej zabudowy wsi. Obiekty także powinny być realizowane na glebach o niskich klasach bonitacyjnych (V do VI), po spełnieniu warunków wynikających z przepisów prawa i uzyskaniu pozytywnej opinii Zarządu Gminy i właściwej merytorycznie Komisji Rady Gminy.

4. Zakaz zabudowy na terenach zmeliorowanych.
5. Przeznaczanie pod zalesienia gruntów nieprzydatnych i mało przydatnych dla rolnictwa.

Tereny zabudowane w tym tereny do rehabilitacji. Ważne jest:

- 1) Utrzymanie istniejących zasobów mieszkaniowych w odpowiednim stanie technicznym i podejmowanie działań w zakresie podniesienia estetyki zabudowy i zagospodarowani siedlisk na obszarze gminy.
- 2) Inspirowanie rolników posiadających duże domy i możliwość prowadzenia pełnego wyżywienia do zakładania działalności agroturystycznej.
- 3) Możliwość uzupełniania, wymiany, rozbudowy obiektów na istniejących działkach budowlanych zgodnie z warunkami technicznymi, jakimi powinny odpowiadać budynki i ich usytuowanie, pod warunkiem zachowania istniejącej linii zabudowy.
- 4) Zmiana funkcji budynku możliwa, pod warunkiem zachowania przepisów o ochronie środowiska, o ochronie dóbr kultury oraz przestrzegania zasad ochrony interesów osób trzecich.
- 5) Wtórny podział działki leżącej przy istniejącej ulicy mogą nastąpić pod warunkiem, że wydzielane działki budowlane będą posiadać szerokości frontów nie mniejsze niż:
 - przy zabudowie zagrodowej – 30 m,
 - przy zabudowie jednorodzinnej – 20 m,
 - przy zabudowie związanej z działalnością gospodarczą – 25 m.

6) Na obszarach wsi nie wyznacza się obszarów do kompleksowych procesów rehabilitacji zasobów mieszkaniowych. Wyjątek mogą stanowić jedynie obszary leżące w strefie konserwatorskiej ochrony historycznej zabudowy w Miastkowie oraz dwór w Tarnowie.

W „Studium uwarunkowań i kierunków zagospodarowania przestrzennego Gminy Miastkowo” wyznaczono następujące zespoły turystyczne:

- zespół turystyczny Czartoria obejmujący obszary nadnarwiańskie wsi Czartoria, Rybaki, Osetno i Nowosiedliny z podstawową funkcją turystyki pobytowej w oparciu o ośrodki wypoczynkowe, pola namiotowe, kwatery prywatne i domy letniskowe oraz turystyki weekendowej,
- zespół turystyczny Tarnowo z miejscowościami turystycznymi Łubia i Tarnowo z turystyką pobytową - budownictwo letniskowe, kolonie szkolne oraz turystyką weekendową - zagospodarowanie lasów,
- zespół Ruż obejmujący tereny położone nad rzeką Ruż w lokalizacją bazy w Bartkowiźnie i Nowym Młynie z propozycją kształtowania turystyki pobytowej - ośrodek wypoczynkowy, domy letniskowe, pola namiotowe oraz turystyki weekendowej - pola biwakowe, zagospodarowanie lasów.

Polityka przestrzenna zgodnie z tym dokumentem opierać się powinna na m.in. poniższych zasadach:

1. Lokalizowanie zabudowy mieszkaniowej, usługowej oraz zabudowy związanej z drobną wytwórczością, rzemiosłem i przetwórstwem, a także z obsługą turystyki i wypoczynku, przede wszystkim na niezabudowanych działkach w granicach zwartej zabudowy wsi.
2. Określanie w opracowaniach planistycznych i decyzjach administracyjnych obowiązku ograniczenia uciążliwości działalności związanej z produkcją i przetwórstwem do granic działki inwestora.
3. Możliwość realizacji zabudowy letniskowej w granicach zwartej zabudowy wsi oraz na wyznaczonych terenach specjalnych leżących w obszarze chronionego krajobrazu.
4. Lokalizacja zabudowy letniskowej, poza wymienionymi wyżej terenami, możliwa jest na glebach najniższych klasach bonitacyjnych.
5. Możliwość realizacji obiektów związanych z realizacją lokalnych celów publicznych (infrastruktura społeczna i techniczna) w granicach zwartej zabudowy wsi.
6. Powiększenie obszaru zwartej zabudowy wsi może nastąpić przez zabudowę działek leżących nie dalej niż 30 m i nie bliżej niż 20 m od granic zwartej zabudowy wsi.
7. Wykluczenie z granic zwartej zabudowy wsi obiektów, które mogą być szkodliwe dla zdrowia ludzi (art. 73 ustawy o ochronie i kształtowaniu środowiska). Przy lokalizacji tych obiektów należy uwzględnić:

- zasady ochrony środowiska przyrodniczego i kulturowego,

- uwarunkowania ograniczających bądź wykluczających tereny z możliwości ich zabudowy,
- oszczędne korzystanie z zasobów i powierzchni gruntów,
- możliwość korzystania z istniejącej, bądź wykonania własnej infrastruktury technicznej.

8. Ustalono obowiązek zachowania istniejących w granicach zwartej zabudowy wsi oczek i cieków wodnych oraz ich obudowy biologicznej, a także terenów zalesionych i zadrzewionych.

9. Zabudowa terenów w granicach zwartej zabudowy wsi, na których musi nastąpić ustalenie ich przeznaczenia, ustalenie przebiegu nowej drogi lub dróg publicznych oraz ustalenie zasad podziału terenu na działki budowlane, a także lokalnych warunków zabudowy, zagospodarowania i uzbrojenia technicznego, może nastąpić po wcześniejszym opracowaniu miejscowego planu zagospodarowania przestrzennego.

10. Wyznaczenie terenów pól namiotowych i biwakowych nad rzeką Narwią.

11. Rozwijanie turystyki wodnej w oparciu o krajowy szlak wodny Narwi oraz turystyki krajoznawczej z wykorzystaniem walorów kultury materialnej Miastkowa i Tarnowa oraz walorów przyrodniczych doliny Narwi i Rużu.

12. Zaadaptowanie obiektów podworskich w Tarnowie na potrzeby bazy noclegowej.

13. Opracowanie koncepcji turystycznego zagospodarowania drogi relacji Warszawa - Łomża – Augustów, stanowiącej szlak turystyczny wraz z uzupełniającymi drogami Miastkowo - Czartoria i Miastkowo - Tarnowo.

Teren Gminy Miastkowo posiada przestrzeń turystyczną o dużej atrakcyjności potencjału turystycznego.

Rekomendacje w zakresie kształtowania i prowadzenia polityki przestrzennej określono na podstawie stworzonego modelu struktury funkcjonalno-przestrzennej wraz z przeprowadzoną analizą uwarunkowań przestrzennych w gminie:

1) **Tereny zabudowane o wiodących funkcjach zabudowy mieszkaniowej:**

Głównymi ustaleniami i rekomendacją dla obszarów zabudowy mieszkaniowej jest wytyczenie nowych miejsc rozwoju zabudowy jednorodzinnej z uwzględnieniem dostępu do usług i infrastruktury technicznej, zapewnienie odpowiedniej komunikacji zbiorowej, tworzenie stref wypoczynkowo-rekreacyjnych w pobliżu zabudowy mieszkaniowej. Dopuszcza się lokalizację usług nieuciążliwych dla funkcji mieszkaniowej, ograniczonych do granic posiadanej działki budowlanej oraz rozwój zaplecza rekreacyjnego i terenów zielonych.

2) Tereny istniejącej zabudowy letniskowej, projektowane tereny zabudowy letniskowej:

Główną rekomendacją jest zezwolenie na lokalizację na tych terenach domków letniskowych, placów zabaw, parkingów, pomostów, elementów małej architektury, wyznaczonych miejsc ogniskowych, pól namiotowych (z doprowadzoną odpowiednią infrastrukturą techniczną), zieleni urządzonej.

3) Tereny użytkowane rolniczo:

Rekomenduje się zachowanie istniejących upraw rolnych oraz obszarów zielonych, przestrzeganie zasad dobrej praktyki rolniczej, wspieranie wykorzystywania nowoczesnych maszyn emitujących mniej zanieczyszczeń oraz wykorzystanie terenów rolniczych do prowadzenia gospodarstw agroturystycznych.

4) Tereny zieleni oraz miejsca aktywności:

Główną rekomendacją i ustaleniem jest stworzenie nowych miejsc rekreacyjno-wypoczynkowych. Nie należy zapominać także o istniejących już obszarach zielonych, stanowiących główny system przyrodniczy gminy, które wymagają systematycznej pielęgnacji i ochrony. Ważne jest także urządzenie nowych terenów zielonych. Należy zadbać o istniejące miejsca aktywności by mogły nadal spełniać swoje funkcje. Warto tworzyć ścieżki edukacyjne.

5) Tereny usług sportu i rekreacji:

Rekomenduje się dalszy rozwój i modernizację infrastruktury sportowej oraz zagospodarowanie i zabezpieczenie terenów wokół nich. Istnieje również potrzeba by zagospodarować tereny o potencjale rekreacyjnym.

6) Tereny rozwoju zabudowy usługowej:

Rekomenduje się tworzenie nowych przestrzeni przeznaczonych do świadczenia usług, tym usług turystycznych, zapewnienie dobrej komunikacji poprzez inwestycje w układ drogowy, komunikację zbiorową (przeciwdziałanie wykluczeniu komunikacyjnemu), trasy piesze oraz rowerowe. Istotne jest także zapewnienie odpowiedniej ilości miejsc parkingowych przy instytucjach oraz obiektach handlowo-usługowych, a także w miejscach turystycznych jak również zadbać o odpowiednie warunki w wydzielonych miejscach umożliwiających turystom nocleg.

Warto również przyciągać – pozyskiwać zewnętrznych inwestorów do gminy.

7) **Infrastruktura techniczna:**

Do ustaleń i rekomendacji w zakresie infrastruktury technicznej zaliczyć można przede wszystkim rozbudowę/modernizację sieci wodociągowej, w ramach możliwości budowę sieci kanalizacji sanitarnej, budowę oczyszczalni ścieków jak również przydomowych oczyszczalni ścieków oraz szamb a także poprawę stanu technicznego dróg. Niezbędne jest także zapewnienie lepszego oświetlenia dróg, ścieżek rowerowych i pieszo-rowerowych jak również zadbanie o odpowiedni stan jezdni.

8) **Sfera społeczna:**

Do ustaleń i rekomendacji w zakresie sfery społecznej zaliczyć można dalszy wzrost zaangażowania i świadomości społecznej mieszkańców gminy, rozbudowę infrastruktury turystycznej, a także poprawę dostępności do infrastruktury zapewniającej zagospodarowanie czasu wolnego mieszkańców dla osób starszych i niepełnosprawnych. Istotny jest także rozwój systemu wsparcia najbardziej potrzebujących poprzez realizację działań aktywizujących i integrujących mieszkańców. Konieczny jest także rozwój działalności kulturalnej, w tym także zmodernizować i rozbudować budynki służące celom kulturalnym i społecznym. Warto również przeprowadzić prace polepszające stan świetlic wiejskich oraz zadbać o poziom opieki nad osobami starszymi.


Model struktury funkcjonalno-przestrzennej Gminy Miastkowo zaprezentowano w załączniku nr 1 do niniejszej Strategii.

Rysunek 2. Kierunki zagospodarowania przestrzennego gminy



ZMIANA STUDIUM Z 2017r.

Załącznik Nr 1
do uchwały Nr XX/107/2017
Rady Gminy Miastkowo
z dnia 30 marca 2017 r.

 granica zmiany Studium
M,U,P - tereny zabudowy mieszkaniowej,
usługowej i produkcyjnej

Zespół autorski

mgr inż. arch. Katarzyna Kuźniak	główny projektant upr. urb. 1206/91
mgr inż. arch. Andrzej Zajkowski	upr. nr Łom. 72/87 PdOIA - Nr Pd-0216

USTALENIA DOTYCZĄCE ZMIANY STUDIUM

załącznik Nr 1
do Uchwały Nr VIII/52/2011
Rady Gminy Miastkowo
z dnia 18 listopada 2011r.

 PRZEBIEG LINII ELEKTROENERGETYCZNEJ 400 kV
PRZEZ OBSZAR GMINY MIASTKOWO W RELACJI
NAREW - OSTROŁĘKA (DOCELOWO Z 400 kV ŁOMŻA-OSTROŁĘKA)

ZESPÓŁ AUTORSKI ZMIANY STUDIUM ZAGOSPODAROWANIA PRZESTRZENNEGO GMINY MIASTKOWO

lp.	imię i nazwisko	uczelnia w okresie
1.	mgr inż. arch. Michał Piłkiewicz	główny projektant, uprawnienia do projektowania (01) w dziedzinie architektury
2.	mgr inż. arch. Katarzyna Kuźniak	główny projektant, uprawnienia do projektowania (01) w dziedzinie architektury
3.	mgr inż. arch. Tomasz Kąkol	główny projektant, uprawnienia do projektowania (01) w dziedzinie architektury
4.	mgr inż. arch. Katarzyna Kuźniak	główny projektant, uprawnienia do projektowania (01) w dziedzinie architektury
5.	mgr inż. arch. Katarzyna Kuźniak	główny projektant, uprawnienia do projektowania (01) w dziedzinie architektury
6.	mgr inż. arch. Katarzyna Kuźniak	główny projektant, uprawnienia do projektowania (01) w dziedzinie architektury
7.	mgr inż. arch. Katarzyna Kuźniak	główny projektant, uprawnienia do projektowania (01) w dziedzinie architektury

 GRANICA GMINY	 CMENTARZ I REZERWA NA JEGO POWIĘKSZENIE	POLITYKA PRZESTRZENNA	 GRANICA OBSZARÓW PREDYSPONOWANYCH NA POLA BIWAKOWE I NAMIOTOWE
 GRANICA SOŁECTW	 GLEBY III KLASY BONITACYJNEJ	 TERENY PREDYSPONOWANE DO ZALESIEŃ	 ŚCIEŻKI ROWEROWE
 RZĘKI, CIEKI I ZBIORNIKI WODNE	 GLEBY IV KLASY BONITACYJNEJ	 LASY WODOCHRONNE - POSTULOWANE	POLITYKA PLANISTYCZNA
 DROGI	 TERENY ZMELIOROWANE	 OBSZARY POWIĄZAŃ PRZYRODNICZYCH	 GRANICE ZMIANY PLANU PO 1995 ROKU
 PRZEBIEG LINII ELEKTROENERGETYCZNEJ 400 kV PRZEZ OBSZAR GMINY MIASTKOWO W RELACJI NAREW - OSTROŁĘKA (DOCELOWO Z 400 kV ŁOMŻA-OSTROŁĘKA)	 GRANICE UDOKUMENTOWANYCH ZŁÓŻ KOPALIN	 TERENY KORZYSTNE POD BUDOWNICTWO	 GRANICA OBSZARÓW PRZEZNACZONYCH W PLANIE DO ZAINWESTOWANIA
POLITYKA OCHRONNA	 GRANICA TERENÓW ZALEWOWYCH	 BUDOWNICTWO MIESZKANIOWE ZAGRODOWE I JEDNORODZINNE Z USŁUGAMI	 GRANICE OBSZARÓW DO OBOWIĄZKOWEGO SPORZĄDZENIA PLANU
 GRANICA OBSZARU CHRONIONEGO KRAJOBRAZU	 STREFA KONSERWATORSKA	 PRODUKCJA, PRZETWÓRSTWO, RZEMIOSŁO	
 GRANICA PROJEKTOWANEGO PARKU KRAJOBRAZOWEGO	 OBIEKT WPISANY DO REJESTRU ZABYTKÓW I JEGO NUMER	 ZABUDOWA LETNISKOWA	
 POMNIK PRZYRODY I JEGO NUMER	 STANOWISKO ARCHEOLOGICZNE I JEGO NUMER	 USŁUGI TURYSTYCZNE I REKREACYJNO-SPORTOWE	
 LASY		 OBSZARY PREDYSPONOWANE DO ZABUDOWY	
 ZIELEŃ PARKOWA			

Źródło: Studium uwarunkowań i kierunków zagospodarowania przestrzennego Gminy Miastkowo

5.2. OBSZARY STRATEGICZNEJ INTERWENCJI OKREŚLONE W STRATEGII ROZWOJU WOJEWÓDZTWA WRAZ Z ZAKRESEM PLANOWANYCH DZIAŁAŃ

Część terenu Gminy Miastkowo został wskazany w Strategii Rozwoju Województwa Podlaskiego 2030 przyjętej uchwałą Nr XVIII/213/2020 Sejmiku Województwa Podlaskiego z dnia 27 kwietnia 2020 r. jako obszar strategicznej interwencji – **obszar wiejski, w tym przyrodniczo cenny**. Zakres interwencji na tym obszarze powinien obejmować wachlarz instrumentów podnoszących jakość życia mieszkańców. Będzie temu służyć m.in. rozwój i unowocześnienie szkolnictwa począwszy od etapu przedszkolnego aż do kształcenia ustawicznego, rozwój infrastruktury transportowej, telekomunikacyjnej i wodno-kanalizacyjnej. Niezbędne są działania dotyczące przywracania funkcji społeczno-gospodarczych obszarów wiejskich

w ramach odnowy wsi. Ważne będą działania promujące przedsiębiorczość i umiejętności konkurencyjne na rynku pracy. W odniesieniu do rolnictwa szczególne zagrożenie zaczyna stanowić brak wody. Stąd ważna jest mała retencja, program zalesień terenów nieużytych rolniczo, ale też ochrona rolniczej przestrzeni produkcyjnej przed uszczupleniem na nieuzasadnione cele nierolnicze. Istotną kwestią pozostaje także poprawa struktury obszarowej gospodarstw. Ze względu na przyjęty w regionie model energetyki rozproszonej, w dalszym ciągu należy wspierać inwestycje dotyczące produkcji i dystrybucji energii ze źródeł odnawialnych, co będzie możliwe poprzez działania podejmowane w ramach realizacji celu operacyjnego 1.4 *Rewolucja energetyczna i gospodarka obiegu zamkniętego*. Polityka regionalna w stosunku do obszarów wiejskich powinna być oparta na inicjatywach lokalnych, rozwijających kapitał społeczny. W gminach, które są objęte szczególną ochroną prawną ze względu na obszary cenne przyrodniczo (m.in. obszary Natura 2000), co w wielu przypadkach może stanowić istotną barierę ich rozwoju, m.in. poprzez ograniczenia organizacyjne, społeczne, prawne i zwiększone koszty inwestycji, należy kontynuować działania z jednej strony dotyczące ochrony środowiska i wartości krajobrazowych, z drugiej zaś wspierające rozwój przedsiębiorczości, która pozwoli zachować walory przyrodnicze, w tym turystyki kwalifikowanej czy ekoturystyki. Rolnictwo na obszarach cennych przyrodniczo powinno rozwijać się w kierunku produkcji żywności wysokiej jakości oraz rolnictwa ekologicznego i zrównoważonego. Na obszarach wiejskich zasadne będzie koncentrowanie się na realizacji działań służących realizacji celów operacyjnych związanych z przestrzenią wysokiej jakości (cel operacyjny 2.3.), a także rozwojem przedsiębiorczości (cel operacyjny 1.3.) w powiązaniu z aktywizacją mieszkańców (cel operacyjny 2.2.), szczególnie w zakresie wspierania mieszkańców w zdobywaniu i rozwijaniu kompetencji na wszystkich etapach życia.

W obszarze przedsiębiorczości można liczyć na rozwój ekologicznych i zrównoważonych form produkcji rolniczej i powiązany z nimi rozwój przetwórstwa żywności wysokiej jakości.

Rysunek 3. Obszary wiejskie w województwie podlaskim, w tym przyrodniczo cenne



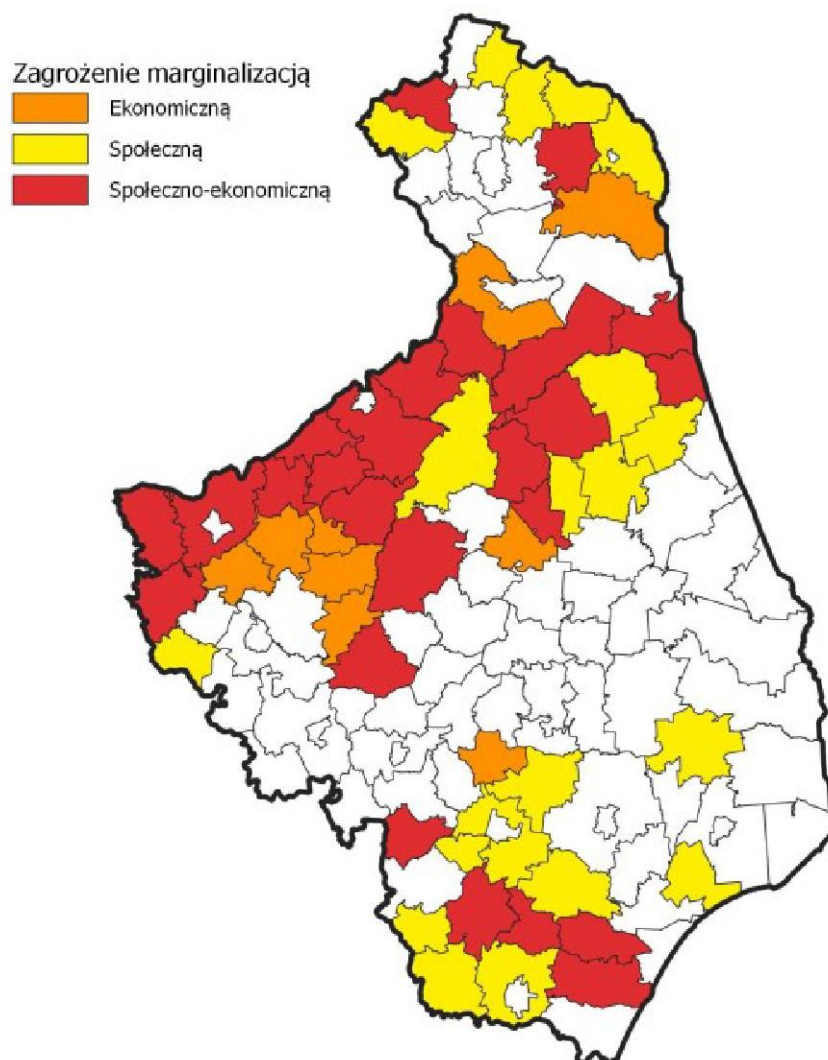
Źródło: Strategia Rozwoju Województwa Podlaskiego 2030 przyjęta uchwałą Nr XVIII/213/2020 Sejmiku Województwa Podlaskiego z dnia 27 kwietnia 2020 r.

Gmina Miastkowo została też wskazana jako jeden z **obszarów zagrożonych trwałą marginalizacją**. Uznano, że występuje tu **kumulacja problemów społecznych**.

Zgodnie ze Strategią Rozwoju Województwa Podlaskiego, planowana interwencja na obszarach zmarginalizowanych powinna prowadzić do osiągnięcia konkretnych celów, takich jak: rozwój lokalnych firm, wzrost liczby miejsc pracy, wzrost dochodów mieszkańców, wzrost bazy dochodowej samorządów terytorialnych. Na obszarach zagrożonych trwałą marginalizacją kluczowe będzie realizowanie celu operacyjnego 1.3 dotyczącego lokalnej przedsiębiorczości, w szczególności nastawionej na rozwój ekologicznych form produkcji

rolniczej i powiązany z nim rozwój przetwórstwa żywności wysokiej jakości. Przedsiębiorczość na części obszarów może wiązać się także z lokalnymi produktami turystycznymi, jak również z działaniami związanymi z rozwojem odnawialnych źródeł energii i energetyki rozproszonej (cel operacyjny 1.4 *Rewolucja energetyczna i gospodarka obiegu zamkniętego*). Istotne jest także wzmocnienie powiązań funkcjonalnych gmin wiejskich z miastami oraz poprawa dostępności usług publicznych (inwestycje w niezbędną infrastrukturę – cel operacyjny 2.3), a także poprawa jakości funkcjonowania instytucji publicznych w zakresie zarządzania rozwojem i zdolności do nawiązywania współpracy. Zapewnienie trwałych podstaw rozwoju obszarów zagrożonych marginalizacją będzie wymagało włączenia się poszczególnych gmin w szersze procesy rozwojowe, tworzenie partnerstw ponadlokalnych, co oznacza duże zaangażowanie w realizację celu operacyjnego 3.1 *Dobre zarządzanie*. W przypadku gmin położonych wzdłuż granicy zewnętrznej UE, podejmowane działania będą koncentrować się na zmniejszaniu ich peryferyjności, poprzez poprawę dostępności do lokalnych i regionalnych ośrodków rozwoju oraz nawiązywanie współpracy transgranicznej (cel operacyjny 3.4 *Gościnny region*).

Rysunek 4. Obszary zagrożone trwałą marginalizacją w województwie podlaskim wg gmin



Źródło: Strategia Rozwoju Województwa Podlaskiego 2030 przyjęta uchwałą Nr XVIII/213/2020 Sejmiku Województwa Podlaskiego z dnia 27 kwietnia 2020 r.

6. SYSTEM REALIZACJI STRATEGII, W TYM WYTYCZNE DO SPORZĄDZANIA DOKUMENTÓW WYKONAWCZYCH

Prawidłowy przebieg procesu realizacji założeń Strategii Rozwoju Gminy Miastkowo na lata 2024-2030 będzie kontrolowany poprzez odpowiednie wdrażanie dokumentu, a następnie jego monitoring i ewaluację.

Działania wyznaczone w dokumencie wynikają z kompetencji gminy oraz ze zdiagnozowanych problemów i potrzeb mieszkańców gminy. Ich koordynacja należy do obowiązków władzy wykonawczej Gminy Miastkowo, czyli Wójt. Wdrażanie Strategii będzie obejmować w szczególności:

- realizację przypisanych działań,
- ewaluację i monitorowanie procesu realizacji działań określonych w Strategii,
- kreowanie i przyjmowanie propozycji nowych działań od partnerów i interesariuszy Strategii,
- koordynację procesu jej aktualizacji we współpracy z Radą Gminy Miastkowo,
- zapewnianie promocji strategii,
- poszukiwanie, wraz z innymi podmiotami zaangażowanymi, pozabudżetowych źródeł finansowania dla działań.

Wójt będzie koordynował realizację założeń Strategii, które wykonywane będą przez pracowników Urzędu Gminy oraz gminne jednostki organizacyjne. Ponadto w Strategii znajdują się działania, za których realizację odpowiadać mogą organizacje pozarządowe oraz przedsiębiorcy z terenu gminy, a także partnerzy społeczno - gospodarczy. Stąd istotne jest również wdrażanie skutecznych mechanizmów współdziałania między Gminą Miastkowo i pozostałymi zainteresowanymi. W związku z tym wszyscy partnerzy zaangażowani, realizujący działania w ramach Strategii, będą aktywnie współpracować z Gminą Miastkowo w celu realizacji założeń przedmiotowego dokumentu strategicznego.

Strategia Rozwoju Gminy Miastkowo na lata 2024 - 2030 będzie wdrażana poprzez wykorzystanie instrumentów obejmujących narzędzia programowe i finansowe, których zakres przedmiotowy lub kierunki wydatkowania środków podlegają bezpośredniej kontroli ze strony organów samorządu. Należą do nich m.in. programy branżowe, strategie postępowania w ramach konkretnych obszarów, uchwały budżetowe i inne dokumenty finansowe, określające krótko- i długofalowe kierunki koncentracji środków finansowych, projekty

międzysektorowe i międzyorganizacyjne, w tym zlecanie organizacji zadań publicznych organizacjom pozarządowym.

Dodatkowo, rekomendowane jest również przyjęcie i – w miarę potrzeb - aktualizacja szczegółowych programów i planów określających dokładny zakres działań koniecznych do realizacji w zakresie celów wskazanych w Strategii w poszczególnych dziedzinach (np. pomocy społecznej, ochrony środowiska, rewitalizacji, gospodarki niskoemisyjnej oraz pozostałych strategii i programów jednorocznych).

Ważnym aspektem wdrażania Strategii jest również zachęcanie lokalnej społeczności do aktywnego udziału w planowaniu i realizacji zaplanowanych działań, przyczyniających się do rozwoju społeczno – gospodarczego Gminy Miastkowo. Pełna wersja Strategii znajdować się będzie na stronie internetowej gminy, co umożliwi wszystkim zainteresowanym zapoznanie się z jej treścią.

Monitoring wdrażania Strategii będzie służył identyfikacji osiągniętych rezultatów oraz porównaniu ich zgodności z założeniami i celami. Dane zebrane i opracowane w procesie monitoringu posłużą do ewaluacji Strategii. Będzie ona polegała na gromadzeniu i opracowywaniu informacji oraz danych zebranych od wszystkich podmiotów zaangażowanych w realizację działań strategicznych.

Monitorowanie umożliwi:

- bieżącą ocenę realizacji działań i osiągnięcia celów,
- prognozowanie możliwych zmian warunków realizacji Strategii,
- podjęcie czynności naprawczych i zabezpieczających,
- informowanie lokalnej społeczności o osiągniętych efektach,
- zapewnienie spójności różnych dokumentów programowych.

Ewaluacja oznacza systematyczne zbieranie, analizę i interpretację danych w celu określenia wartości Strategii. W szerokim pojęciu proces ten musi odpowiadać na pytanie, w jakim stopniu strategia rozwiązuje realne problemy społeczności lokalnej, w wąskim zaś aspekcie ewaluacja koncentruje się na realizacji oceny zapisów strategii np. wskaźników realizacji celów i działań strategii, rozwiązywanie problemów. Ewaluacji podlegać będzie: materiał empiryczny stanowiący podstawę do analiz i ocen; oraz ocena trafności, skuteczności, efektywności, użyteczności, trwałości i spójności.

Sprawozdawczość na potrzeby monitoringu i ewaluacji będzie realizowana w okresach rocznych. Podmiotem odpowiedzialnym za monitorowanie będzie Wójt Gminy Miastkowo, który realizuje swoje zadania poprzez jednostki podległe.

Ponadto do ewaluacji zostanie wykorzystana metoda samodzielnej oceny stopnia realizacji Strategii i osiągniętych efektów, dokonywana siłami własnymi na podstawie zbioru informacji pochodzących ze sprawozdań i raportów. Bezpośrednim wskaźnikiem wykonania Strategii będzie stopień realizacji zaplanowanych w niej działań. Informacje o realizacji Strategii będą zawarte w sporządzanym rokrocznie raporcie o stanie gminy.

Prowadzony monitoring pozwoli na wykrycie zagrożenia w zakresie braku realizacji danego celu i osiągnięcia założonych wskaźników oraz na ewentualną konieczność modyfikacji planowanych do realizacji działań lub podmiotów współpracujących przy ich realizacji. W ostatnim roku badania stopnia realizacji założeń Strategii, tj. 2030 r. sporządzony zostanie raport z ewaluacji zawierający podsumowanie efektów wybranych do realizacji działań w całym okresie jej wdrażania. Pozwoli to uzyskać pełny obraz i ocenę realizacji założeń Strategii. Będzie on również określał wnioski i rekomendacje, które pozwolą usprawnić proces wdrażania Strategii na kolejne lata.

7. RAMY FINANSOWE I ŹRÓDŁA FINANSOWANIA

Środki zabezpieczające realizację zadań zapisanych w poszczególnych celach operacyjnych pochodzić będą z następujących źródeł:

- a) z programów pomocowych UE,
- b) z programów rządowych,
- c) z budżetu państwa,
- d) z budżetu Gminy Miastkowo,
- e) z budżetu partnerów projektów,
- f) ze środków zaangażowanych przez krajowych i zagranicznych inwestorów prywatnych,
- g) z krajowych i zagranicznych organizacji pozarządowych,
- h) od instytucji finansowych i funduszy inwestycyjnych.

Główne źródła finansowania działań oraz wkładu własnego stanowi budżet gminy. Część działań przewidzianych w Strategii należy do zadań realizowanych w ramach bieżącej działalności gminy. Wobec tego środki na te działania pochodzić będą z dochodów własnych. Realizacja części działań zakłada również współpracę z innymi jednostkami organizacyjnymi, spółkami komunalnymi, stowarzyszeniami, pozostałymi partnerami. Współpraca ta może również opierać się na wspólnym finansowaniu działań, przekazaniu dotacji na ich realizację.

Gmina Miastkowo zakłada ponadto pozyskanie środków finansowych z funduszy europejskich, w tym w ramach programu Fundusze Europejskie dla Podlaskiego 2021-2027 oraz innych programów finansowanych z Funduszy Unii Europejskiej. Precyzyjne określenie wszystkich konkretnych funduszy, ze względu na ich różnorodność jest właściwie niemożliwa.

8. PROCES TWORZENIA STRATEGII

Pierwszym etapem prac nad przygotowaniem Strategii Rozwoju Gminy Miastkowo na lata 2024-2030 było przyjęcie Uchwały Nr XLII/260/24 Rady Gminy Miastkowo z dnia 28 marca 2024 r. w sprawie przystąpienia do sporządzenia Strategii Rozwoju Gminy Miastkowo na lata 2024-2030 oraz określenia szczegółowego trybu i harmonogramu opracowania projektu strategii, w tym trybu konsultacji.

Podczas badania ankietowego zebrano 53 ankiet.

11 czerwca 2024 r. o godz. 11:00 w Sali konferencyjnej Gminnego Ośrodka Kultury w Miastkowie (ul. Łomżyńska 25/1) odbyło się spotkanie konsultacyjno – informacyjne dotyczące opracowania Diagnozy społecznej do Strategii Rozwoju Gminy Miastkowo na lata 2024 – 2030. Mieszkańcy zgłosili swoje uwagi w sprawie planowych do realizacji inwestycji.

W kolejnym etapie prac została przygotowana Diagnoza sytuacji społecznej, gospodarczej i przestrzennej Gminy Miastkowo oraz projekt Strategii Rozwoju Gminy Miastkowo na lata 2024-2030.

9. SPIS TABEL I RYSUNKÓW

TABELA 1. PLANY ZAGOSPODAROWANIA PRZESTRZENNEGO	6
TABELA 2. JEDNOLITE CZĘŚCI WÓD POWIERZCHNIOWYCH ZWIĄZANE Z TERENEM GMINY	18
TABELA 3. CELE ŚRODOWISKOWE JCWP	19
TABELA 4. CELE ŚRODOWISKOWE JCWPd	21
TABELA 5. ZABYTKI WPISANE DO WOJEWÓDZKIEJ EWIDENCJI ZABYTKÓW NIERUCHOMYCH.....	32
TABELA 6. GMINNA EWIDENCJA ZABYTKÓW GMINY MIASTKOWO WYKAZ STANOWISK ARCHEOLOGICZNYCH	33
TABELA 7. ORGANIZACJE POZARZĄDOWE ZAREJESTROWANE NA TERENIE GMINY	34
RYSUNEK 1. LOKALIZACJA GMINY W WOJEWÓDZTWIE PODLASKIM	9
RYSUNEK 2. KIERUNKI ZAGOSPODAROWANIA PRZESTRZENNEGO GMINY	81
RYSUNEK 3. OBSZARY WIEJSKIE W WOJEWÓDZTWIE PODLASKIM, W TYM PRZYRODNICZO CENNE	84
RYSUNEK 4. OBSZARY ZAGROŻONE TRWAŁĄ MARGINALIZACJĄ W WOJEWÓDZTWIE PODLASKIM WG GMIN.....	86
WYKRES 1. ZASOBY MIESZKANIOWE W LATACH 2017 - 2023	12
WYKRES 2. LICZBA MIESZKAŃCÓW GMINY W LATACH 2017 - 2023	24
WYKRES 3. LUDNOŚĆ ZAMIESZKUJĄCA TEREN GMINY WEDŁUG PŁCI, STAN NA 31.XII.	25
WYKRES 4. LICZBA OSÓB BEZROBOTNYCH WEDŁUG PŁCI NA TERENIE GMINY MIASTKOWO W LATACH 2017 – 2023.....	26
WYKRES 5. ODSETEK GOSPODARSTW ROLNYCH WEDŁUG POWIERZCHNI	39

ZAŁĄCZNIK NR 1. MODEL STRUKTURY FUNKCJONALNO-PRZESTRZENNEJ GMINY MIASKOWO
