

Efekty nauczania

Szkoła Podstawowa w Miastkowie

rok szkolny 2015/2016

SZKOŁA PODSTAWOWA
18-413 Miastkowo
ul. Łomżyńska 15
tel (086) 217-42-17, R-000287737

DYREKTOR SZKOŁY


mgr Alicja Jędruska
Dobrowolska

Działania wspierające

- zorganizowano spotkanie rodziców uczniów klas szóstych z nauczycielami przedmiotów: język polski, matematyka, język angielski, na którym zawarto pisemny kontrakt dotyczący ścisłej współpracy rodziców ze szkołą w ramach planu poprawy efektywności kształcenia;
- nauczyciele w/w przedmiotów cyklicznie - raz na dwa tygodnie przygotowywali zestawy zadań (karty pracy) usprawniające kluczowe umiejętności;

Działania wspierające

- zobowiązano rodziców do monitorowania uzupełniania przez uczniów kart pracy z poszczególnych przedmiotów, których wykonanie rodzice mieli potwierdzić własnoręcznym podpisem;
- wypełnione karty z danego działu były szczegółowo omawiane i poprawiane na lekcjach i zajęciach dodatkowych ze wskazaniem mocnych i słabych stron pracy ucznia;
- przygotowując szóstoklasistów do sprawdzianu końcowego, stosowano różnorodne metody i formy pracy (częściej ćwiczenia interaktywne i multimedialne).

Diagnozy w klasach V-VI

- W ramach przygotowania uczniów do sprawdzianu zewnętrznego przeprowadzono między innymi 3 badania diagnozujące poziom opanowania wiadomości i umiejętności z matematyki, języka polskiego i języka angielskiego.

Konteksty sprawdzianu szóstoklasistów

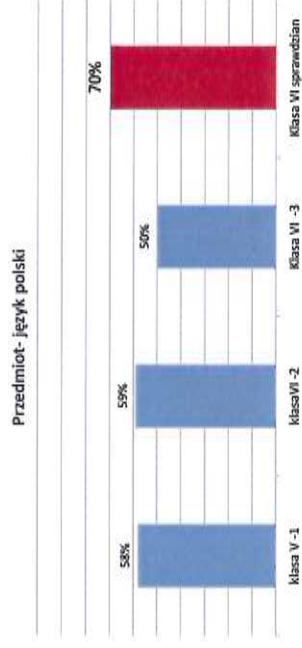
	Klasa VIA	%	Klasa VIB	%
Stan klasy	19	100	17	100
Dojeżdżający	14	73,7	16	94,1
Objęci pomocą socjalną/dożywianie	11	57,9	16	94,1
Badania w poradni/orzeczenia: TP, TL, R	7/1	42,1	3/0	15,8
Dysleksja	3	15,8	0	-
Diagnoza pedagogiczna pod kątem wspierania uczniów z trudnościami: zajęcia wyrównawcze,	7	36,8	5	26,3
Liczba dzieci z rodzin o trudnej sytuacji materialnej	3	15,8	2	11,8
Rodziny niepełne	2	10,5	2	11,8
Dobra współpraca z rodzicami	17	89,5	14	82,4

Zakładane efekty = uzyskane efekty

- odpowiedzialnej, kreatywnej współpracy z rodzicami,
- wdrożonych trafnych działań wspierających uczniów,
- wskazanych rekomendacji z diagnoz, na bazie których opracowano i wdrożono działania naprawcze,
- aktywności uczniów

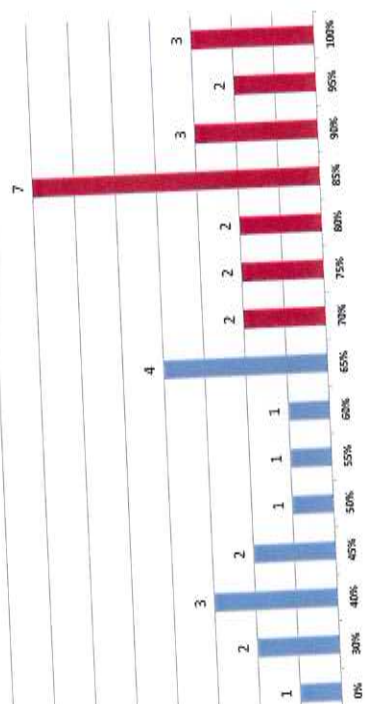
przyniosły na finale widoczne i zadawalające wyniki z każdego przedmiotu.

I . Analiza porównawcza diagnozy wiedzy i umiejętności uczniów przeprowadzonej z języka polskiego.

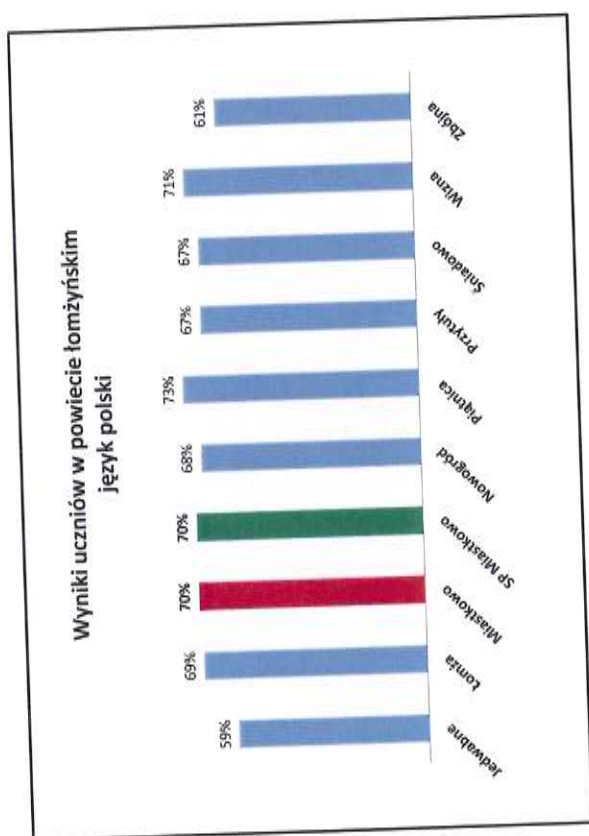


Ogółem średni wynik szkoły z **języka polskiego** wyniósł 70% co świadczy, że szóstoklasiści opanowali wiadomości i umiejętności polonistyczne przewidziane w podstawie programowej. Taki sam wynik uzyskała nasza szkoła.

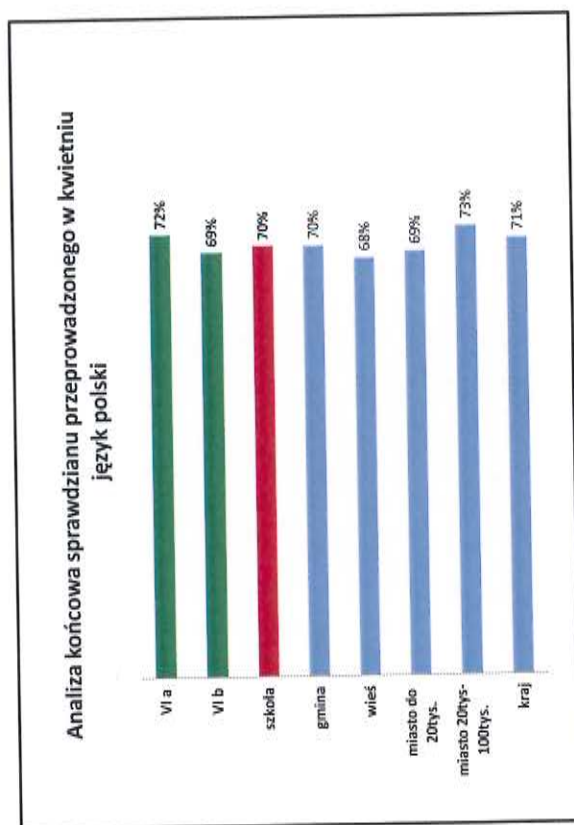
II. Rozkład wyników z języka polskiego na sprawdzianie przeprowadzonym w klasie szóstej w kwietniu 2016 r.



Analiza procentowa indywidualnych osiągnięć uczniów prezentowana na tym wykresie wskazuje, że 3 uczniów uzyskało 100%, w przedziale 95%-85%-12 uczniów, w przedziale 80%-70%- 6 uczniów. W sumie 21 uczniów osiągnęło wysoki procent.



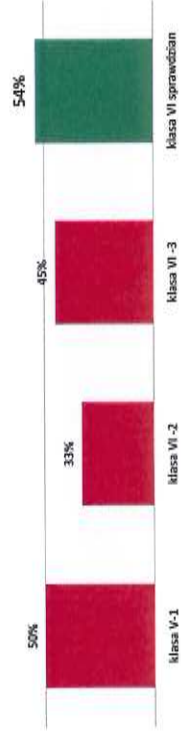
Z wykresu wynika, że na 9 gmin w powiecie łomżyńskim gmina Miastkowo uplasowała się na 3. pozycji z wynikiem średnim 70%. Taki sam wynik uzyskała nasza szkoła.



Powyższe dane przedstawiają pozycję uczniów naszej szkoły w zależności od jej lokalizacji:

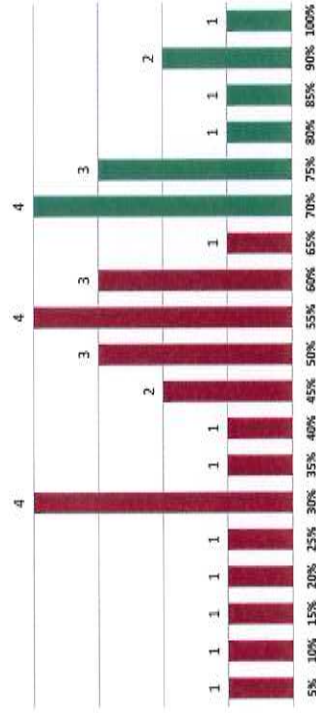
- szkoły wiejskie z województwa podlaskiego uzyskały wynik średni 68%, SP Miastkowo – 70%,
- zarówno szkoła, jak i gmina Miastkowo osiągnęły ten sam wynik - 70%,
- lepszy wynik uzyskaliśmy od szkół miejskich do 20 tys. mieszkańców: (SP Miastkowo – 70%, miasto – 69%),
- wynik naszej szkoły jest zbliżony do średniego wyniku krajowego.

III. Analiza porównawcza diagnozy wiedzy i umiejętności uczniów
przeprowadzonej z matematyki

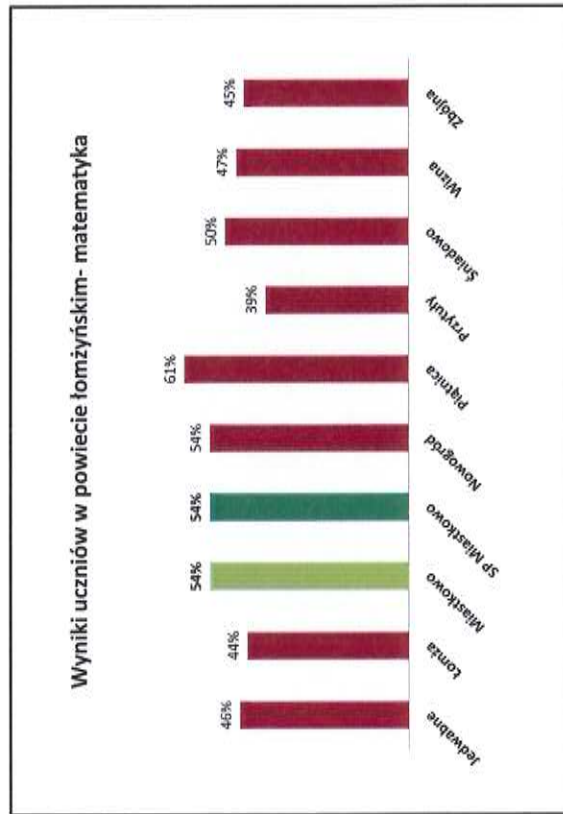


Trzy diagnozy przeprowadzone z matematyki w piątych i szóstych klasach nie odzwierciedlają sukcesywnego przyrostu wiedzy i umiejętności uczniów (w klasie VI pierwsza diagnoza wyraźnie spadkowa – zaledwie 33%).

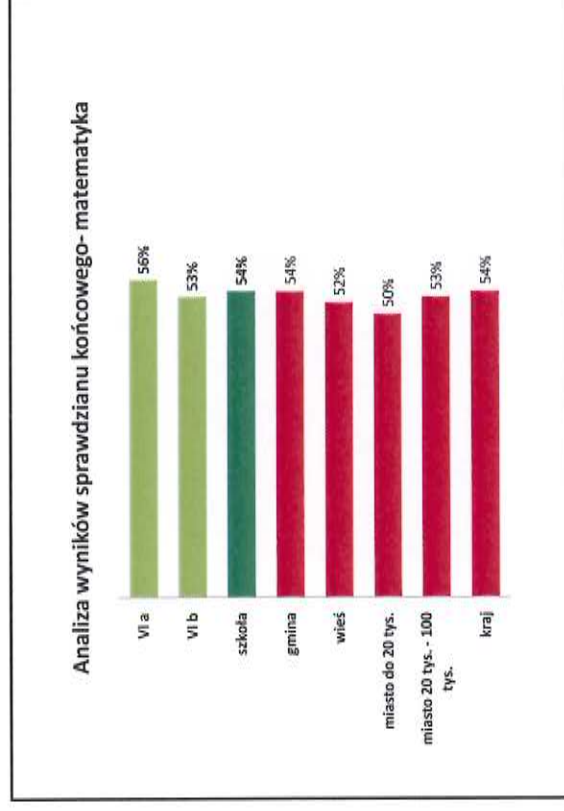
Rozkład wyników z matematyki na sprawdzianie przeprowadzonym
w klasie szóstej w kwietniu 2016r.



Wykres przedstawia procentowy rozkład wyników wszystkich piszących, tj. 36 uczniów. W grupie z najwyższymi wynikami w przedziale od 70% do 100% znalazło się 12 osób, co stanowi 34%; w strefie wyników średnich /50%-65%/ – 11 osób, tj. 31%, niskich /20%-45% – 10 osób, tj. 28%, wyników najniższych – zaledwie 3 osoby, tj. 8%.



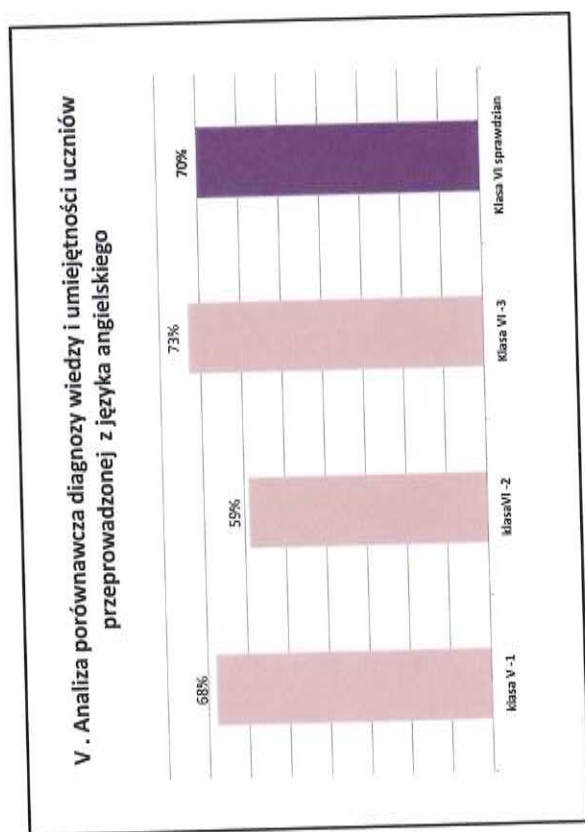
Z przytoczonych danych na wykresie wynika, że gmina Miastkowo na 9 gmin w powiecie znalazła się na 2 miejscu-54%. Taki sam wynik ma nasza szkoła.



Analizując wyniki sprawdzianu końcowego widać, że nasza szkoła uzyskała:

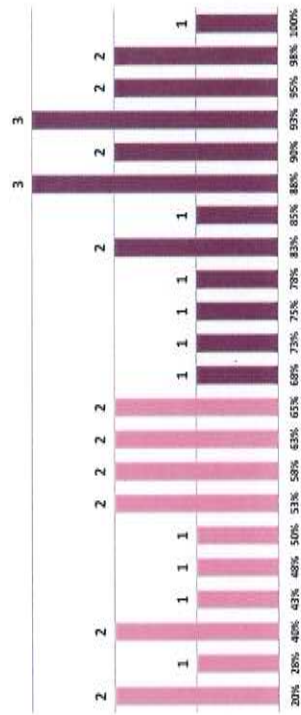
- wyniki wyższe o 2% niż szkoły wiejskie w województwie podlaskim ,
- wyższe o 4% niż szkoły miejskie do 20 tys. mieszkańców, o 1% niż szkoły w miastach 20 tys. – 100 tys. mieszkańców,
- takie same wyniki jak gmina i kraj.

Średni wynik szkoły z części pierwszej sprawdzianu wyniósł 62%, co odpowiada górnej granicy 5 staninu w skali 9-stopniowej.

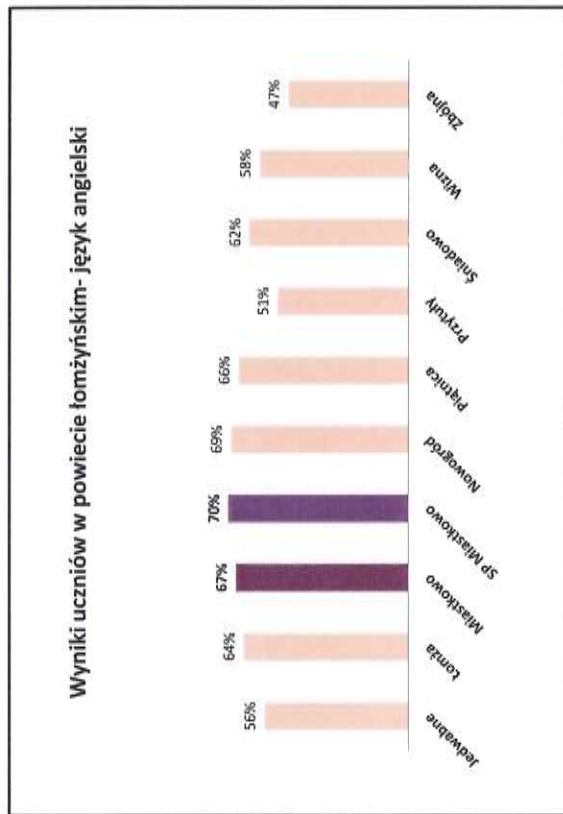


Podobnie jak w przypadku matematyki diagnozy prowadzone z języka angielskiego nie pokazują harmonijnego przyrostu wiedzy i umiejętności. Wyraźny spadek widać na drugim sprawdzianie – 59%. Za to duży wzrost wyniku na trzeciej diagnozie – 73%. Szóstoklasiści końcowy sprawdzian z języka obcego napisali na poziomie 70%, co świadczy o opanowaniu umiejętności językowych przewidzianych w podstawie programowej z tego przedmiotu.

VI. Rozkład wyników z języka angielskiego na sprawdzianie przeprowadzonym w klasie szóstej w kwietniu 2016 r.

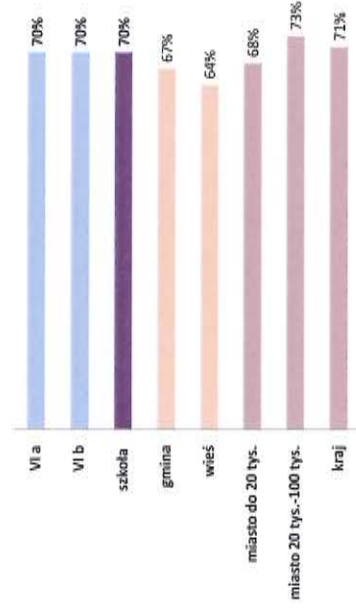


Z języka angielskiego, podobnie jak z języka polskiego i matematyki, na sprawdzianie znalazł się wynik maksymalny. Dla dziesięciorga uczniów, tj. 28% sprawdzian okazał się bardzo łatwy, dla 9, tj. 25% - łatwy, a dla kolejnych 10 osób – umiarkowanie trudny. Nie było uczniów, dla których sprawdzian okazał się bardzo trudny (przedział 0-19%). Wynik siedmiorga uczniów znalazł się w przedziale 20% - 49%, co świadczy, że sprawdzian był dla nich trudny .



Spółród dziewczęciu gmin w powiecie łomżyńskim gmina Młostkowo uplasowała się na drugim miejscu, zaś nasza szkoła na miejscu pierwszym.

Analiza wyników sprawdzianu końcowego- język angielski



Z przytoczonych danych można stwierdzić, że wynik naszej szkoły jest bardzo satysfakcjonujący, ponieważ:

- aż o 6% wyższy od wyników szkół wiejskich w województwie podlaskim,
 - o 3% wyższy od wyniku gminy,
 - o 2% wyższy od szkół miejskich do 20 tys. mieszkańców,
 - zaledwie o 1% niższy od średniego wyniku krajowego.
- Ogółem średni wynik sprawdzianu z języka obcego nowożytnego odpowiada 5 staninowi w 9-stopniowej skali.