

Gmina Miastkowo



MIEJSCOWY PLAN ZAGOSPODAROWANIA PRZESTRZENNEGO GMINY MIASTKOWO (OBRĘB GAŁKÓWKA)

PROGNOZA ODDZIAŁYWANIA NA ŚRODOWISKO

„PRZESTRZEŃ” PRACOWNIA PROJEKTOWA s.c.

Beata Andrzejewska, Małgorzata Hoser

pl. Wilsona 4/18, 01-627 Warszawa

e-mail: przestrzen@poczta.fm

Warszawa, grudzień 2016 r.

I. INFORMACJE WSTĘPNE	2
1. PRZEDMIOT OPRACOWANIA	2
2. INFORMACJE O METODACH ZASTOSOWANYCH PRZY SPORZĄDZANIU PROGNOZY	2
3. PROPOZYCJE DOTYCZĄCE PRZEWIDYWANYCH METOD ANALIZY SKUTKÓW REALIZACJI POSTANOWIEŃ PROJEKTOWANEGO DOKUMENTU ORAZ CZĘSTOTLIWOŚCI JEJ PRZEPROWADZANIA	5
4. INFORMACJE O ZAWARTOŚCI, GŁÓWNYCH CELACH PROJEKTU PLANU ORAZ POWIĄZANIACH Z INNYMI DOKUMENTAMI.....	5
II. INFORMACJE, ANALIZY I OCENY	7
5. ISTNIEJĄCY STAN ŚRODOWISKA, W TYM STAN ŚRODOWISKA NA OBSZARACH OBJĘTYCH PRZEWIDYWANYM ZNACZĄCYM ODDZIAŁYWANIEM.....	8
6. POTENCJALNE ZMIANY STANU ŚRODOWISKA W PRZYPADKU BRAKU REALIZACJI PROJEKTOWANEGO PROJEKTU PLANU	9
7. ISTNIEJĄCE PROBLEMY OCHRONY ŚRODOWISKA ISTOTNE Z PUNKTU WIDZENIA REALIZACJI PROJEKTOWANEGO PLANU	10
8. CELE OCHRONY ŚRODOWISKA USTANOWIONE NA SZCZEBŁU MIĘDZYNARODOWYM, WSPÓLNOTOWYM I KRAJOWYM, ISTOTNE Z PUNKTU WIDZENIA PROJEKTOWANEGO PLANU ORAZ SPOSOBY, W JAKICH TE CELE I INNE PROBLEMY ŚRODOWISKA ZOSTAŁY UWZGLĘDNIONE PODCZAS OPRACOWYWANIA DOKUMENTU	10
9. ANALIZA PRZEWIDYWANEGO ODDZIAŁYWANIA PROJEKTU PLANU NA ŚRODOWISKO I LUDZI, Z UWZGLĘDNIENIEM ZALEŻNOŚCI MIĘDZY ELEMENTAMI ŚRODOWISKA I MIĘDZY ODDZIAŁYWANIAM NA TE ELEMENTY.....	19
9.1. Przewidywane skutki wpływu ustaleń projektu Planu na zasoby poszczególnych elementów środowiska	19
9.2. Przewidywane skutki wpływu ustaleń projektu Planu na jakość poszczególnych elementów środowiska i zdrowie ludzi	23
9.3. Przewidywane skutki wpływu ustaleń projektu Planu na różnorodność biologiczną, faunę i florę, w tym rzadkie i chronione gatunki roślin, zwierząt i siedliska przyrodnicze.....	30
9.4. Ocena oddziaływania projektu Planu na cele i przedmiot ochrony obszarów Natura 2000 oraz integralność tych obszarów, a także inne formy ochrony przyrody.....	31
9.5. Przewidywane skutki wpływu ustaleń projektu Planu na krajobraz, zabytki i dobra materialne.....	35
9.6. Ocena oddziaływania projektu Planu na ludzi – podsumowanie analiz.....	36
10. INFORMACJE O MOŻLIWYM TRANSGRANICZNYM ODDZIAŁYWANIU NA ŚRODOWISKO	37
III. ROZWIĄZANIA ŁAGODZĄCE, ALTERNATYWNE I KOMPENSACYJNE	37
STRESZCZENIE W JĘZYKU NIESPECJALISTYCZNYM	38

I. INFORMACJE WSTĘPNE

1. PRZEDMIOT OPRACOWANIA

Przedmiotem opracowania jest ocena wpływu realizacji ustaleń projektu miejscowego planu zagospodarowania przestrzennego gminy Miastkowo - obręb Gałkówka (sporządzanego na podstawie Uchwały Nr IX/41/2015 Rady Gminy Miastkowo z dnia 24 listopada 2015 r.), nazywanego dalej Planem, na zasoby środowiska przyrodniczego i krajobraz, a także przedstawienie skutków wpływu ustaleń Planu na stan i funkcjonowanie środowiska i krajobrazu, w tym warunki życia ludzi.

Prognoza oddziaływania na środowisko, jako element procedury strategicznej oceny oddziaływania na środowisko, została wykonana zgodnie z art. 51 ust. 2 ustawy z dnia 3 października 2008 r. o udostępnianiu informacji o środowisku i jego ochronie, udziale społeczeństwa w ochronie środowiska oraz o ocenach oddziaływania na środowisko, a także wytycznymi:

- Regionalnego Dyrektora Ochrony Środowiska w Białymstoku, Wydział Terenowy II w Łomży pismo znak: WSTII.411.5.2015.EM z dn. 20 kwietnia 2016 r.;
- Państwowego Powiatowego Inspektora Sanitarnego w Łomży, Uzgodnienie Nr 42.NZ.2016 z dn. 26 kwietnia 2016 r.

Przy sporządzaniu prognozy posłużono się również literaturą z zakresu metodyki sporządzania ocen oddziaływania planów i studiów, w tym publikacjami takimi jak:

- Ocena planów i przedsięwzięć znacząco oddziałujących na obszar Natura 2000 - Wytyczne metodyczne dotyczące przepisów artykułu 6(3) i (4) Dyrektywy Siedliskowej 92/43/EWG;
- Natura 2000 w planowaniu przestrzennym – rola korytarzy ekologicznych, Kistowski, Pchalek, 2009 r.,
- Natura 2000 - Niezbędnik urzędnika; 2008 r.; Pawlaczyk.

2. INFORMACJE O METODACH ZASTOSOWANYCH PRZY SPORZĄDZANIU PROGNOZY

Zgodnie z wymaganiami ustawy z dnia 3 października 2008 r. o udostępnianiu informacji o środowisku i jego ochronie, udziale społeczeństwa w ochronie środowiska oraz o ocenach oddziaływania na środowisko oraz wytycznych, określeniu i ocenie podlegają skutki rozwiązań funkcjonalno-przestrzennych i innych ustaleń zawartych w projekcie Planu, które wpływają na jakość, stan i funkcjonowanie środowiska, w tym obszary Natura 2000 i inne obszary podlegające ochronie na podstawie ustawy z dnia 16 kwietnia 2004 r. o ochronie przyrody oraz jakość życia ludzi. Powyższe analizy zostały przeprowadzone dla całego obszaru objętego Planem oraz jego otoczenia.

W pierwszym etapie rozpoznano szczegółowo ustalenia analizowanego Planu, jako źródła generującego oddziaływanie na środowisko oraz ustalono jego powiązania z innymi dokumentami.

W drugim etapie dokonano rozpoznania stanu środowiska, jego zasobów, zdolności do regeneracji oraz tendencji do zmian, określono istniejące problemy ochrony środowiska oraz cele ochrony na podstawie analiz i wniosków zawartych w dostępnych opracowaniach. Podstawą odniesienia w prognozie była charakterystyka i ocena stanu istniejącego i planowanego opracowana na podstawie wizji terenowej (sierpień 2016 r.) i dostępnych materiałów:

- Informacja Podlaskiego Wojewódzkiego Inspektora Ochrony Środowiska o stanie środowiska na terenie powiatu łomżyńskiego w 2015 r., WIOŚ Białystok 2016 r.;
- Mapa glebowo-rolnicza – Podlaski System Informacji Przestrzennej;
- Mapa geologiczna Polski, skala 1: 50 000 ark. Śniadowo (334), PIG, 2000 r. wraz z Objasneniami (2013 r.);
- Mapa litogenetyczna Polski, skala 1: 50 000 ark. Śniadowo (334), PIG, 2008 r.;
- Mapa hydrogeologiczna Polski, skala 1: 50 000 ark. Śniadowo (334), PIG, 2002 r.;
- Mapa geośrodowiskowa, skala 1: 50 000 ark. Śniadowo (3334) arkusz A i B, PIG, 2010 r. wraz z Objasneniami (2010 r.);
- Klasyfikacja wskaźników wód powierzchniowych województwa podlaskiego w punktach pomiarowo-kontrolnych na podstawie badań z 2015 roku, WIOŚ, 2016;

- Ocena poziomów substancji w powietrzu i klasyfikacja stref województwa podlaskiego w 2015 r., WIOŚ, 2016 r.;
- Pakiet klimatyczno-energetyczny dla UE, 2007 r.;
- Plan gospodarowania wodami dorzecza Wisły, M.P. z 2011 nr 49 poz. 549;
- Plan Zagospodarowania Przestrzennego Województwa Podlaskiego, Uchwała Nr IX/80/03 Sejmiku Województwa Podlaskiego z dnia 27 czerwca 2003 roku;
- Studium uwarunkowań i kierunków zagospodarowania przestrzennego gminy Miastkowo przyjęte Uchwałą Nr 67/XI/99 Rady Gminy Miastkowo z dnia 9 grudnia 1999 r., zmienione Uchwałą Nr VIII/52/2011 Rady Gminy Miastkowo z dnia 18 listopada 2011 r. wraz z prognozą oddziaływania na środowisko z 2011r.;
- Program Ochrony Środowiska Województwa Podlaskiego na lata 2017-2020 z perspektywą do roku 2024, 2016 r., wraz z prognozą oddziaływania na środowisko;
- Program ochrony powietrza dla strefy podlaskiej, Uchwała Nr XXXIV/414/13 Sejmiku Województwa Podlaskiego z dnia 20 grudnia 2013 r., wraz z uzasadnieniem;
- Standardowy Formularz Danych obszaru Natura 2000 Dolina Dolnej Narwi (2014);
- Standardowy Formularz Danych obszaru Natura 2000 Ostoja Narwiańska (2014);
- Strategia Rozwoju Województwa Podlaskiego do 2020 r., Uchwała Nr 150/2157/2013 Zarządu Województwa Podlaskiego z dn. 19 marca 2013 r.;
- Rejestr terenów z przekroczeniami norm pól elektromagnetycznych w 2015 roku na terenie woj. podlaskiego;
- Zarządzenie Regionalnego Dyrektora Ochrony Środowiska w Warszawie i Regionalnego Dyrektora Ochrony Środowiska w Białymstoku z dnia 23 kwietnia 2014 r. w sprawie ustanowienia Planu Zadań Ochronnych dla obszaru Natura 2000 Dolina Dolnej Narwi PLB140014 (Dz.Urz. Woj. Maz. z 2014 r. poz. 4462), Zarządzenie RDOŚ w Warszawie i RDOŚ w Białymstoku z dnia 10 lutego 2015 r. zmieniające ww. Zarządzenie, (Dz. Urz. Woj. Maz. z 2015 r., poz. 1303), Zarządzenie RDOŚ w Warszawie i RDOŚ w Białymstoku z dnia 25 maja 2016 r. w sprawie zmiany zarządzenia w sprawie ustanowienia planu zadań ochronnych dla obszaru Natura 2000 Dolina Dolnej Narwi PLB140014 (Dz. Urz. Woj. Maz. z 2016 r. poz. 4966) oraz dokumentacja Planu Zadań Ochronnych ze strony: <http://pzo.gdos.gov.pl/dokumenty/pzo>;
- Zarządzenie Nr 25/2013 Regionalnego Dyrektora Ochrony Środowiska w Białymstoku z dnia 9 grudnia 2013 r. w sprawie ustanowienia planu Zadań ochronnych dla obszaru Natura 2000 Ostoja Narwiańska PLH200024;
- Zmiana Studium uwarunkowań i kierunków zagospodarowania przestrzennego gminy Miastkowo (projekt, 2016) wraz z prognozą oddziaływania na środowisko;
- zdjęcia lotnicze, mapy: <http://maps.geoportal.gov.pl/>, <https://www.google.pl/maps>.

Na podstawie zebranych danych określono przewidywane oddziaływanie Planu na poszczególne elementy środowiska oraz ustalono wpływ ustaleń Planu na cele i przedmiot ochrony obszarów Natura 2000 i innych form ochrony przyrody – zidentyfikowano możliwe źródła oddziaływań, określono typy oddziaływań, skonfrontowano możliwe oddziaływania z uwarunkowaniami danego obszaru, prognozowano natężenie i zakres oddziaływań, a następnie oceniono ich znaczenie. W przypadku wpływu Planu na obszary Natura 2000 oceniano, czy realizacja ustaleń analizowanego dokumentu będzie wywierać negatywne oddziaływanie na integralność danego obszaru (uwzględniając wszystkie elementy środowiska i spójność obszaru) w nawiązaniu do celów ochrony tego obszaru.

Należy podkreślić, iż plan miejscowy jest zbiorem wytycznych, na podstawie którego można realizować zagospodarowanie. Nie przedstawia on jednak ostatecznego i pełnego obrazu zagospodarowania, tylko możliwe kierunki. Z tego względu ocena ustaleń Planu dotyczy kierunków procesów, które mogą zajść pod wpływem realizacji ustaleń Planu, a nie dotyczy rzeczywistych procesów, które zajądą. W prognozie założono, że zostanie zrealizowany wariant maksymalnego zagospodarowania terenu wg reguł określonych w Planie (również tych najmniej korzystnych dla środowiska). Ponadto w prognozie wzięto pod uwagę fakt, że plan miejscowy wg *ustawy z dnia 27 marca 2003 r. o planowaniu i zagospodarowaniu przestrzennym* nie może naruszać ustaleń Studium uwarunkowań i kierunków zagospodarowania przestrzennego gminy (obecnie trwają prace nad

zmianą Studium, która ma być przyjęta przed uchwaleniem analizowanego Planu, stąd jako dokument wejściowy przyjęto projekt zmiany Studium). W związku z tym w Planie nie ma możliwości wprowadzenia ustaleń dotyczących przeznaczenia terenów innych niż jest to określone w Studium. Zatem ocena ustaleń Planu i możliwości rozwiązań alternatywnych dotyczy kształtowania zagospodarowania w ramach określonej w studium funkcji terenu i wskaźników urbanistycznych. Prognoza obejmuje tereny objęte Planem oraz tereny, na które będą miały wpływ ustalenia sporządzanego dokumentu.

Przepisy ustawy z dnia 3 października 2008 r. o udostępnianiu informacji o środowisku i jego ochronie, udziale społeczeństwa w ochronie środowiska oraz o ocenach oddziaływania na środowisko, ani innych ustaw, nie regulują metod analizy ustaleń Planu. W prognozie przyjęto metodę oceny porównawczej i opisowej przewidywanych zmian w środowisku w odniesieniu do stanu istniejącego. W pierwszym etapie oceny zidentyfikowano możliwe procesy, które zajdą pod wpływem realizacji ustaleń Planu, a następnie oceniono ich znaczenie.

Jeżeli w prognozie stwierdzono by możliwość wystąpienia znaczących negatywnych oddziaływań na środowisko, mogących być rezultatem realizacji projektowanego Planu, ustalono by rozwiązania łagodzące i zapobiegające.

Jeżeli mimo zastosowania środków łagodzących zagrożenie dla środowiska nadal by występowało należałoby rozważyć możliwość zastosowania rozwiązań alternatywnych, a następnie poddać je prognozie oddziaływania. W przypadku, gdy brak jest rozwiązań alternatywnych (w przypadku planów jedynym działaniem alternatywnym jest najczęściej odstąpienie od realizacji tego dokumentu, gdyż istniejące uwarunkowania, takie jak obowiązek niesprzeczności z ustaleniami Studium uikzp, struktura własności, granice planu ustalone uchwałą, nie pozwalają na wprowadzenie przestrzennych rozwiązań alternatywnych), które wykluczają negatywne oddziaływanie, należałoby określić i ocenić środki kompensujące.

Prognoza składa się z części tekstowej oraz części kartograficznej – Mapy „Miejscowy Plan Zagospodarowania Przestrzennego gminy Miastkowo (obręb Gałkówka) - Prognoza oddziaływania na środowisko”. Na rysunku prognozy przedstawiono waloryzację oddziaływania Planu na środowisko. Wyznaczono obszary, gdzie nie przewiduje się istotnego negatywnego oddziaływania Planu oraz obszary, gdzie przewiduje się umiarkowane bądź istotne oddziaływanie Planu na środowisko.

Opracowując prognozę wykorzystano następujące akty prawa krajowego:

- ustawa z dnia 3 października 2008 r. o udostępnianiu informacji o środowisku i jego ochronie, udziale społeczeństwa w ochronie środowiska oraz o ocenach oddziaływania na środowisko (Dz.U. z 2016 r. poz. 353 z późn. zm.)
- ustawa z dnia 16 kwietnia 2004 r. o ochronie przyrody (Dz.U. z 2015 r. poz. 1651 z późn. zm.)
- ustawa z dnia 27 kwietnia 2001 r. Prawo ochrony środowiska (Dz.U. z 2016 r. poz. 672 z późn. zm.)
- ustawa z dnia 27 marca 2003 r. o planowaniu i zagospodarowaniu przestrzennym (Dz.U. z 2016 r. poz. 778 z późn. zm.)
- ustawa z dnia 7 lipca 1994 r. Prawo budowlane (Dz.U. z 2016 r. poz. 290 z późn. zm.)
- ustawa z dnia 3 lutego 1995 r. o ochronie gruntów rolnych i leśnych (Dz.U. z 2015 r. poz. 909 z późn. zm.)
- ustawa z dnia 28 września 1991 r. o lasach (Dz.U. z 2015 r. poz. 2100 z późn. zm.)
- ustawa z dnia 7 maja 2010 r. o wspieraniu usług i sieci telekomunikacyjnych (Dz.U. z 2015 r. poz. 880 z późn. zm.)
- ustawa z dnia 23 lipca 2003 r. o ochronie zabytków i opiece nad zabytkami (Dz.U. z 2014 r. poz. 1446 z późn. zm.)
- ustawa z dn. 18 lipca 2001 r. Prawo wodne (Dz.U. z 2015 r. poz. 469 z późn. zm.)
- ustawa z dnia 13 września 1996 r. o utrzymaniu porządku i czystości w gminach (Dz.U. z 2016 r. poz. 250)
- ustawa z dnia 14 grudnia 2012 r. o odpadach (Dz.U. z 2013 r. poz. 21 z późn. zm.)
- ustawa z dnia 20 lutego 2015 r. o odnawialnych źródłach energii (Dz.U. z 2015 poz. 478 z późn. zm.)
- ustawa z dnia 20 maja 2016 r. o inwestycjach w zakresie elektrowni wiatrowych (Dz.U. z 2016 poz. 961)
- rozporządzenie Ministra Środowiska z dnia 13 kwietnia 2010 r. w sprawie siedlisk przyrodniczych oraz gatunków będących przedmiotem zainteresowania Wspólnoty, a także kryteriów wyboru obszarów kwalifikujących się do uznania lub wyznaczenia jako obszary Natura 2000 (Dz.U. z 2014 r. poz. 1713)
- rozporządzenie Ministra Środowiska z dnia 9 października 2014 r. w sprawie ochrony gatunkowej roślin (Dz.U. z 2014 r. poz. 1409)
- rozporządzenie Ministra Środowiska z dnia 6 października 2014 r. r. w sprawie ochrony gatunkowej zwierząt (Dz.U. z 2014 r., poz. 1348)

- rozporządzenie Ministra Środowiska z dnia 12 stycznia 2011 r. w sprawie obszarów specjalnej ochrony ptaków (Dz.U. z 2011 r. Nr 25, poz. 133 z późn. zm.)
- Rozporządzenie Ministra Środowiska z dnia 22 października 2014 r. w sprawie sposobu klasyfikacji stanu jednolitych części wód powierzchniowych oraz środowiskowych norm jakości dla substancji priorytetowych (Dz.U. z 2014 r. poz. 1482)
- rozporządzenie Ministra Środowiska z dnia 24 sierpnia 2012 r. w sprawie poziomów niektórych substancji w powietrzu (Dz.U. z 2012 r. poz. 1031)
- rozporządzenie Ministra Środowiska z dnia 14 czerwca 2007 r. w sprawie dopuszczalnych poziomów hałasu w środowisku (Dz.U. z 2014 r., poz. 112)
- rozporządzenie Ministra Infrastruktury z dnia 12 kwietnia 2002 r. w sprawie warunków technicznych, jakim powinny odpowiadać budynki i ich usytuowanie (Dz.U. z 2015 r. poz. 1422 z późn. zm.)
- rozporządzenie Ministra Środowiska z dnia 9 grudnia 2014 r. w sprawie katalogu odpadów (Dz.U. z 2014 r. poz. 1923)
- rozporządzenie Ministra Środowiska z dnia 30 października 2003 r. w sprawie dopuszczalnych poziomów pól elektromagnetycznych w środowisku oraz sposobów sprawdzania dotrzymania tych poziomów (Dz.U. z 2003 r. Nr 192, poz. 1883)
- Rozporządzenie Ministra Środowiska z dnia 18 listopada 2014 r. w sprawie warunków, jakie należy spełnić przy wprowadzaniu ścieków do wód lub do ziemi, oraz w sprawie substancji szczególnie szkodliwych dla środowiska wodnego (Dz.U. z 2014 r. poz. 1800)
- rozporządzenie Ministra Środowiska z dnia 14 lipca 2006 r. w sprawie sposobu realizacji obowiązków dostawców ścieków przemysłowych oraz warunków wprowadzania ścieków do urządzeń kanalizacyjnych (Dz.U. z 2006 r. Nr 136 poz. 964 z późn. zm.).

3. PROPOZYCJE DOTYCZĄCE PRZEWIDYWANYCH METOD ANALIZY SKUTKÓW REALIZACJI POSTANOWIEŃ PROJEKTOWANEGO DOKUMENTU ORAZ CZĘSTOTLIWOŚCI JEJ PRZEPROWADZANIA

Po wejściu w życie Planu miejscowego skutki jego realizacji będą analizowane zgodnie z obowiązującymi aktami prawnymi. Zgodnie z art. 32 ust. 2 ustawy z dnia 27 marca 2003 r. o planowaniu i zagospodarowaniu przestrzennym wójt gminy, co najmniej raz w czasie trwania kadencji rady gminy, przeprowadza analizę zmian w zagospodarowaniu przestrzennym i po uzyskaniu odpowiednich opinii przekazuje radzie gminy uzyskane wyniki. Wskazuje się, aby w dokumencie tym oceniono czy przewidywane w niniejszej prognozie skutki są zgodne z rzeczywistym stanem. W przypadku stwierdzenia negatywnych oddziaływań nieprzewidzianych w niniejszym dokumencie należałoby podjąć odpowiednie działania określone w art. 27 powyższej ustawy.

4. INFORMACJE O ZAWARTOŚCI, GŁÓWNYCH CELACH PROJEKTU PLANU ORAZ POWIĄZANIACH Z INNYMI DOKUMENTAMI

Regulacje zawarte w Planie mają na celu ustalenie zasad zagospodarowania terenów, w tym wyznaczenie terenu zabudowy oraz zachowanie terenów otwartych wzdłuż rowu melioracyjnego stanowiącego zachodnią granicę opracowania, a także określenie zasad z zakresu kształtowania przestrzeni oraz wyposażenia w infrastrukturę techniczną.

W Planie zostały określone m.in.:

- przeznaczenie terenów oraz linie rozgraniczające tereny o różnym przeznaczeniu lub różnych zasadach zagospodarowania, w tym: zasady i warunki zabudowy;
- zasady ochrony i kształtowania ładu przestrzennego;
- zasady ochrony środowiska, przyrody i krajobrazu oraz zasad kształtowania krajobrazu, w tym: ochrony środowiska gruntowo - wodnego i wód powierzchniowych, ochrony klimatu akustycznego, ochrony jakości powietrza, ochrony powierzchni ziemi, ochrony przed promieniowaniem elektromagnetycznym, ochrony krajobrazu;
- zasady obsługi komunikacyjnej;
- zasady dotyczące infrastruktury technicznej, w tym ustalenia z zakresu:
 - zaopatrzenia w wodę
 - odprowadzania i oczyszczania ścieków
 - usuwania odpadów stałych

- zaopatrzenia w energię elektryczną
- zaopatrzenia w ciepło.

Projekt miejscowego planu zagospodarowania przestrzennego wyznacza następujące tereny o różnym przeznaczeniu:

PU (1PU ok. 1,85 ha i 2PU ok. 2,56 ha) – **tereny zabudowy produkcyjno-usługowej** (częściowo adaptacja istniejącego zagospodarowania - Zakładu Produkcyjnego Metal-Technik i częściowo powiększenie obszaru o ww. przeznaczeniu). Dopuszczono tu lokalizację: obiektów związanych z przetwarzaniem odpadów powstałych w wyniku własnej produkcji na tym terenie, za wyjątkiem odpadów niebezpiecznych, a także lokalizację składów i magazynów, obiektów usługowych związanych z handlem specjalistycznym (odpowiadającym profilowi produkcji) oraz obiektów związanych z funkcją administracyjno-biurową i socjalną. Na terenie oznaczonym symbolem 2PU dopuszczono realizację funkcji z zakresu zamieszkania zbiorowego.

MU (ok. 0,97 ha) – **teren zabudowy mieszkaniowo-usługowej** (planowana zmiana przeznaczenia). Funkcje usługowe dopuszczono pod warunkiem nie powodowania uciążliwości dla funkcji mieszkaniowej – w tym dopuszczono usługi nieuciążliwe z zakresu użyteczności publicznej, administracji, finansów i medycyny (za wyjątkiem szpitali), handlu, gastronomii, kultury oraz obiektów zamieszkania zbiorowego;

ZP (ok. 0,88 ha) – **teren zieleni urządzonej** z obiektami służącymi rekreacji, w tym zbiornikami wodnymi, obiektami małej architektury (wiaty, altany, grill), boiskiem terenowym;

ZN (ok. 0,18 ha) – **teren zieleni naturalnej** wraz z istniejącym rowem melioracyjnym. W obrębie tego terenu ustalono zakaz realizacji wszelkich obiektów budowlanych oraz utwardzenia terenu;

KDD (1KDD ok. 0,20 ha i 2KDD ok. 0,13 ha) – **tereny dróg dojazdowych: publicznej i wewnętrznej** (adaptacja przebiegu drogi 1KDD oraz poszerzenie drogi położonej poza granicami Planu – 2KDD).

Rys. 1. Rysunek Planu miejscowego



Analizowany dokument powiązany jest z szeregiem dokumentów rangi lokalnej i ponadlokalnej. Przeznaczenie terenu, jak również inne ustalenia, w tym zasady ochrony środowiska i zdrowia ludzi, zostały opracowane w projekcie Planu na podstawie wytycznych określonych w projekcie zmiany Studium uwarunkowań i kierunków zagospodarowania przestrzennego gminy Miastkowo. Wymienione Studium zostało zatwierdzone uchwałą Nr 67/XI/99 Rady Gminy w Miastkowie z dnia 9 grudnia 1999 r., a następnie zmienione uchwałą Nr VIII/52/2011 Rady Gminy Miastkowo z dnia 18 listopada 2011 r. w zakresie przebiegu linii elektroenergetycznej wysokiego napięcia. Powyższe Studium, jak i jego kolejna zmiana, w trakcie procedury sporządzania uzyskały pozytywne opinie

organów ochrony środowiska, a także organów, które uzgadniały ten projekt w zakresie zadań rządowych lub regionalnych. Obecnie sporządzana jest kolejna zmiana Studium obejmująca przedmiotowy obszar. W zmianie tej w granicach Planu wyznaczono teren zabudowy mieszkaniowo-produkcyjno-usługowej i zachowano obszar powiązań przyrodniczych (położony w części zachodniej).

Wrys z projektu zmiany Studium znajduje się na rysunku Planu i prognozy. Dla Studium, przyjętego w 1999 r., nie została opracowana prognoza oddziaływania na środowisko, a kolejna zmiana Studium z 2011 r., dla której prognoza była sporządzona nie obejmowała terenu opracowania oraz terenów z nim sąsiadujących. Dla obecnie sporządzanej zmiany Studium prognoza obejmująca teren opracowania została sporządzona. W dokumencie tym stwierdzono brak istotnego negatywnego oddziaływania ustaleń projektu zmiany Studium na środowisko i zdrowie ludzi. Podkreślano istotne znaczenie zachowania obszaru powiązań przyrodniczych dla prawidłowego funkcjonowania lokalnego systemu przyrodniczego gminy, a także fakt, iż tereny zabudowy wyznaczone w zmianie Studium częściowo adaptują istniejące zagospodarowanie oraz planowane jest powiększenie obszaru istniejących zabudowań w krajobrazie o bardzo małych wartościach przyrodniczych.

Omawiany obszar Planu nie jest położony w zasięgu obowiązującego planu miejscowego. Obowiązujący plan - Miejskowy plan zagospodarowania przestrzennego obejmujący tereny wsi Drogoszewo w gminie Miastkowo (Uchwała Nr XXVII/143/06 Rady Gminy Miastkowo z dnia 27 stycznia 2006 r.) przylega do obszaru przedmiotowego Planu części wsi Gałkówka od zachodu. W rejonie analizowanego obszaru wyznacza teren oznaczony symbolem 3ZP.3. Jest to teren, dla którego określono zakaz zabudowy i wskazano go jako preferowany do zalesienia ze względu na uwarunkowania fizjograficzne. Dla ww. Planu została sporządzona prognoza oddziaływania na środowisko. W Prognozie tej nie stwierdzono, aby zaproponowane w sąsiedztwie sołectwa Gałkówka rozwiązania przestrzenne powodowały drastyczne konflikty w krajobrazie oraz miały negatywne oddziaływanie na zdrowie ludzi.

W niniejszej prognozie przeanalizowano również powiązania sporządzanego Planu z takimi dokumentami jak: Plan Zagospodarowania Przestrzennego Województwa Podlaskiego, Strategia Rozwoju Województwa Podlaskiego do 2020 r., Program Ochrony Środowiska Województwa Podlaskiego na lata 2017-2020 z perspektywą do 2014 r. Powyższe analizy zostały zaprezentowane w rozdziale – *Cele ochrony środowiska ustanowione na szczeblu międzynarodowym, wspólnotowym i krajowym istotne z punktu widzenia projektowanego dokumentu oraz sposoby, w jakich te cele i inne problemy środowiska zostały uwzględnione podczas opracowywania dokumentu*. Ponadto przeanalizowano powiązania Planu, w tym przewidywane znaczące oddziaływania na nowe źródła emisji zanieczyszczeń i ich wpływ na klimat, uwzględniając Pakiet klimatyczno-energetyczny dla UE oraz przewidywane znaczące oddziaływania na wody powierzchniowe i podziemne oraz cele ochrony środowiska wskazane w Planie gospodarowania wodami dorzecza Wisły, którego wytyczne są realizacją Dyrektywy 2000/60/WE Parlamentu Europejskiego i Rady z dn. 23 października 2000 r. ustanawiającej ramy wspólnotowego działania polityki wodnej, w rejonie opracowania.

Gmina Miastowo nie posiada aktualnego Programu ochrony środowiska gminy w związku z powyższym nie uwzględniono tego dokumentu w analizach.

II. INFORMACJE, ANALIZY I OCENY

5. ISTNIEJĄCY STAN ŚRODOWISKA, W TYM STAN ŚRODOWISKA NA OBSZARACH OBJĘTYCH PRZEWIDYWANYM ZNACZĄCYM ODDZIAŁYWANIEM

Rys. 2. Położenie terenu Planu - oznaczono czerwonym punktem (źródło: <http://maps.geoportal.gov.pl/>, mapa topograficzna nie jest aktualna w zakresie zagospodarowania terenu)



Gmina Miastkowo wg podziału administracyjnego Polski położona jest w województwie podlaskim, w powiecie łomżyńskim. Obszar Planu zajmuje powierzchnię ok. 6,8 ha i położony jest w sołectwie Gałkówka, w odległości około 750 m na północ od drogi krajowej nr 61 pomiędzy Ostrołęką a Łomżą. W obrębie przedmiotowego terenu położona jest droga gminna (asfaltowa). Po wschodniej stronie tej drogi, w obrębie terenu Planu znajdują się zabudowania przedsiębiorstwa produkującego maszyny rolnicze. Po stronie zachodniej w odległości około 100 m od ww. drogi gminnej teren jest również zagospodarowany przez ww. przedsiębiorstwo - znajdują się tu place składowe i magazyny. Teren położony w środkowo-zachodniej części Planu zajmują praktycznie pozbawione roślinności nasypy antropogeniczne. Dominująca część terenu Planu jest ogrodzona, za wyjątkiem części położonej po stronie zachodniej.

Rys. 3. Zdjęcie lotnicze obszaru Planu obrazujące stan zagospodarowania i użytkowania terenu w czerwcu 2015 r., czerwoną linią oznaczono granice terenu Planu (obecnie stan użytkowania terenu uległ dalszemu przekształceniu).



Teren opracowania sąsiaduje podstawowo z terenami rolniczymi – gruntami ornymi, łąkami i pastwiskami. Jedynie od strony zachodniej, w otoczeniu obszaru Planu (w sąsiedztwie funkcjonującego zakładu), znajduje się nieduży kompleks leśny, zaś przy granicy południowo-zachodniej teren zabudowy zagrodowej (jest to pojedyncze gospodarstwo rolne, wieś Gałkówka nie posiada zwartej struktury zabudowy, pojedyncze gospodarstwa są usytuowane wzdłuż ww. opisanej drogi gminnej, w znacznych odległościach).

Na omawianym terenie i w jego najbliższym otoczeniu nie wyznaczono obszarów ograniczonego użytkowania i stref przemysłowych na podstawie *ustawy z dnia 27 kwietnia 2001 r. Prawo ochrony środowiska*, a także stref od cmentarza.

Szczegółowe informacje o stanie i funkcjonowaniu środowiska zamieszczono w rozdziale 9 (oznaczono te informacje kursywą), jako materiał wstępny do dalszych analiz.

6. POTENCJALNE ZMIANY STANU ŚRODOWISKA W PRZYPADKU BRAKU REALIZACJI PROJEKTOWANEGO PROJEKTU PLANU

Analizowany obszar Planu nie posiada obowiązującego planu miejscowego, w związku z powyższym zmiany stanu środowiska na tym terenie mogą wynikać z kumulowania się istniejących problemów lub cech pozytywnych, bądź mogą być spowodowane przekształceniami związanymi z możliwością wydawania w tym terenie decyzji o warunkach zabudowy i zagospodarowania terenu. Należy podkreślić, iż decyzje te nie muszą być zgodne z ustaleniami kierunkowymi Studium uwarunkowań i kierunków zagospodarowania przestrzennego gminy Miastkowo. Muszą natomiast być zgodne z przepisami odrębnymi dotyczącymi m.in. występujących na terenie opracowania stref uciążliwości od linii elektroenergetycznych średniego napięcia, a także z przepisami dotyczącymi ochrony występujących tu gruntów ewidencyjnie leśnych i ochrony przed rozprzestrzenianiem się pożarów w sąsiedztwie lasów.

W strefach uciążliwości od ww. linii elektroenergetycznych, które wynoszą dla linii średniego napięcia 15 m zgodnie z *Rozporządzeniem Ministra Infrastruktury z dnia 12 kwietnia 2002 r. w sprawie warunków technicznych, jakim powinny odpowiadać budynki i ich usytuowanie* zakazuje się lokalizacji budynków przeznaczonych na pobyt ludzi (stały i czasowy, a więc gdzie ludzie mogą przebywać w ciągu doby od 2 godzin lub stale). Pod liniami elektroenergetycznymi istnieje również zakaz sadzenia drzew. Zatem w strefach pod liniami elektroenergetycznymi istnieje ograniczenie w lokalizacji zabudowy oraz zalesiania, natomiast tereny te mogą stanowić m.in. place składowe i parkingowe, bądź tereny komunikacji, mogą więc zostać przekształcone i pokryte materiałami nieprzepuszczalnymi.

Nie przewiduje się natomiast istotnych zmian stanu środowiska w obrębie terenu występowania gruntów leśnych. Zgodnie z *ustawą z dn. 3 lutego 1995 r. o ochronie gruntów rolnych i leśnych* grunty te podlegają ochronie, a zmiany ich przeznaczenia dokonuje się wyłącznie w miejscowym planie zagospodarowania przestrzennego po uprzednim uzyskaniu zgody na tą zmianę od Marszałka Województwa (w przypadku gruntów niestanowiących własności Skarbu Państwa).

Ponadto z obecnością gruntów leśnych związane jest również ograniczenie lokalizacji budynków w ich otoczeniu związane z rozprzestrzenianiem się pożarów. *Rozporządzenie Ministra Infrastruktury z dnia 12 kwietnia 2002 r. w sprawie warunków technicznych, jakim powinny odpowiadać budynki i ich usytuowanie* wskazuje minimalne odległości budynków i wybranych obiektów budowlanych od granicy lasu w zależności od kategorii zagrożenia pożarowego (przy czym najmniejsza odległość wynosi 12 m od granicy lasu). Zatem, podobnie jak w strefach pod liniami elektroenergetycznymi, wokół lasu nie mogą zostać zrealizowane budynki, ale teren może zostać przekształcony.

Zmiany w zagospodarowaniu spowodowane wydawaniem decyzji o warunkach zabudowy mogą zatem dotyczyć większości terenu poza gruntem leśnym (stanowiącym ok. 0,1 ha). Zmianie może również ulec forma użytkowania gruntów. Na terenach, o których mowa wyżej, gdzie możliwe będzie wydawanie decyzji o warunkach zabudowy, mogą nastąpić zmiany związane z lokalizacją zabudowy, a także składów, parkingów i innych terenów komunikacji:

- dalsze przekształcenia rzeźby terenu (nasypy i wykopy) oraz gleb związane z posadowieniem nowych budynków i infrastruktury technicznej na terenach o już przekształconej rzeźbie terenu;

- zmniejszenie retencji naturalnej gleby w tym rejonie poprzez ograniczenie powierzchni biologicznie czynnej;
- zwiększenie emisji zanieczyszczeń i hałasu na drogach spowodowane wzrastającym ruchem samochodów z nowych terenów zabudowy;
- powstanie chaosu przestrzennego związanego z brakiem jednolitej polityki dotyczącej form, kubatury, kolorystyki budynków.

Analiza opisanych skutków braku prawa miejscowego prowadzi do wniosku, iż jego brak wywołać może przede wszystkim skutki negatywne. Przy czym, na terenach gdzie możliwe będzie wydawanie decyzji o warunkach zabudowy, czyli na większości terenu opracowania, możliwa będzie realizacja zagospodarowania, które w sposób istotny może spowodować dalsze zmiany w środowisku.

7. ISTNIEJĄCE PROBLEMY OCHRONY ŚRODOWISKA ISTOTNE Z PUNKTU WIDZENIA REALIZACJI PROJEKTOWANEGO PLANU

W rozdziale 9 szczegółowo scharakteryzowano istniejące problemy stanu i funkcjonowania środowiska. W związku z tym niniejszy rozdział jest syntetycznym wskazaniem podstawowych zagrożeń.

Najistotniejsze problemy ochrony środowiska wynikają z położenia terenu opracowania częściowo w krajobrazie przekształconym przez człowieka. W wyniku działalności człowieka nastąpiła zmiana dotychczasowego półnaturalnego sposobu użytkowania przedmiotowego terenu, a co z tym związane m.in. likwidacja dużej części zbiorowisk roślinnych i siedlisk zwierząt, a także przekształcenia jakości komponentów środowiska. Istotne z punktu widzenia sporządzanego Planu jest to, iż w obrębie opracowania lub w jego najbliższym otoczeniu:

- nie występują gatunki roślin i siedliska przyrodnicze podlegające ochronie, zaś chwilowo tu bytujące gatunki zwierząt, których część (gatunki ptaków) podlega ochronie, to gatunki pospolite, związane z krajobrazem kulturowym,
- nie występują grunty rolne podlegające ochronie,
- warunki gruntowo-wodne na większości terenu opracowania nie wykluczają lokalizacji zabudowy.

W rejonie przedmiotowego terenu występują natomiast następujące problemy związane z jakością środowiska:

- zmiana naturalnego sposobu użytkowania terenu, istotna redukcja szaty roślinnej oraz przekształcenie rzeźby terenu,
- zanieczyszczenie wód rzeki Narew, która jest odbiornikiem wód deszczowych, a także ścieków (w tym oczyszczonych) z terenu gminy,
- przekroczenie standardów zanieczyszczenia powietrza w zakresie: pyłu PM_{2,5}, benzo(a)pirenu w pyłe oraz ozonu. Przyczyną podwyższonego poziomu pyłu zawieszonego jest przede wszystkim powierzchniowa emisja zanieczyszczeń związana z zasilaniem budynków w ciepło (na przedmiotowym terenie zasilanie w energię ciepłą odbywa się w sposób indywidualny w oparciu o paliwa stałe) oraz emisja liniowa z terenów komunikacji;
- występowanie obszarów narażonych na promieniowanie elektromagnetyczne związane z obecnością na tym terenie linii elektroenergetycznych średniego napięcia,
- występowanie lokalnych uciążliwości hałasowych na terenie istniejącego zakładu.

8. CELE OCHRONY ŚRODOWISKA USTANOWIONE NA SZCZEBLU MIĘDZYNARODOWYM, WSPÓLNOTOWYM I KRAJOWYM, ISTOTNE Z PUNKTU WIDZENIA PROJEKTOWANEGO PLANU ORAZ SPOSOBY, W JAKICH TE CELE I INNE PROBLEMY ŚRODOWISKA ZOSTAŁY UWZGLĘDNIONE PODCZAS OPRACOWYWANIA DOKUMENTU

Poniżej zostały przedstawione cele i zasady z zakresu ochrony środowiska i zdrowia ludzi w dokumentach: Planie Zagospodarowania Przestrzennego Województwa Podlaskiego, Strategii Rozwoju Województwa Podlaskiego do 2020 r., Programie ochrony środowiska województwa

podlaskiego na lata 2017-2020 z perspektywą do 2024 r., Planie gospodarowania wodami dorzecza Wisły, Pakiecie klimatyczno-energetycznym (przyjętym przez Komisję Europejską w grudniu 2008 r), Strategicznym Planie Adaptacji (SPA) dla sektorów i obszarów wrażliwych na zmiany klimatu do roku 2020 z perspektywą do roku 2030 oraz Studium uwarunkowań i kierunków zagospodarowania przestrzennego gminy Miastkowo.

Z pośród ww. dokumentów najbardziej specyficznym dokumentem jest Strategia rozwoju województwa podlaskiego do 2020 r. Strategia ta podporządkuje większość celi rozwojowi gospodarczemu regionu (cele strategiczne to: konkurencyjna gospodarka, powiązania krajowe i międzynarodowe, jakość życia).

Plan Zagospodarowania Przestrzennego Województwa Podlaskiego (uchwała nr IX/80/03 Sejmiku Województwa Podlaskiego z dnia 27 czerwca 2003 roku) w zakresie zasad ochrony środowiska i korzystania z jego zasobów wskazuje m.in.:

- nasywanie obszarów sieci ekologicznej różnymi formami ochrony prawnej ze strefowaniem reżimów ochronnych i zagospodarowania oraz wzmacnianie więzi między obszarami węzłowymi,
- niepodjęcie decyzji przestrzennych mogących prowadzić do zniszczenia lub dewaloryzacji cennych układów przyrodniczych, w tym przenoszenie działań i urządzeń uciążliwych (tam, gdzie to możliwe) poza obszary sieci ekologicznych,
- podporządkowanie zagospodarowania i działalności gospodarczej w obszarach prawnie chronionych zasadom określonym w planach ich ochrony lub w stanowiących je aktach prawnych,
- zmniejszanie kosztów ekologicznych, społecznych i ekonomicznych funkcjonowania i rozwoju osadnictwa poprzez kształtowanie zwartych przestrzennie obszarów zurbanizowanych i hamowanie „rozlewania się zabudowy” zwłaszcza w obszarach podmiejskich większych miast oraz na terenach atrakcyjnych dla rekreacji,
- zarządzanie popytem na zasoby naturalne we wszystkich formach, a zwłaszcza nieodnawialne, pod kątem oszczędności przestrzeni, surowców i energii,
- dostosowanie zagospodarowania turystycznego i wypoczynkowego do naturalnej chłonności obszarów, a nie kryterium zysku,
- dostosowanie rozwoju rolnictwa i leśnictwa do istniejących układów przyrodniczych, w tym siedliskowych, z wykorzystaniem ich możliwości i predyspozycji – bez osłabienia,
- uwzględnianie nadrzędności ochrony środowiska i krajobrazu również na obszarach wiejskich poza systemami sieci ekologicznej, a zwłaszcza ochrony przed „żywiolową urbanizacją” i chemizacją,
- zmniejszanie transportochłonności osadnictwa i gospodarki poprzez racjonalne rozmieszczenie miejsc pracy, zamieszkania, usług i wypoczynku oraz preferowanie transportu zbiorowego,
- lokalizowanie elementów infrastruktury transportowej w sposób minimalizujący jej negatywny wpływ na środowisko,
- stosowanie nowoczesnych rozwiązań technicznych i technologicznych w transporcie, przemyśle i gospodarce komunalnej, ograniczających do minimum ich negatywny wpływ na środowisko,
- zapewnienie priorytetu działań chroniących wody powierzchniowe i podziemne oraz powiązane z nimi ekosystemy lądowe przed ponadnormatywnymi zanieczyszczeniami i zmianami reżimów hydrologicznych w procesach urbanizacyjnych i gospodarczych, w tym zmniejszanie wodochłonności gospodarki komunalnej, przemysłu i rolnictwa,
- uwzględnianie wyników państwowego monitoringu środowiska oraz państwowych norm wykorzystania środowiska w procesach planowania przekształceń i rozwoju zagospodarowania przestrzennego oraz jego realizacji,
- ochrona walorów ekologicznych środowiska przyrodniczego, według zasad określonych w aktach prawnych tworzących lub chroniących obszary ochrony przyrody,
- zalesianie gruntów marginalnych dla produkcji rolniczej według: ustaleń planów miejscowych, operatów granic polno – leśnych i „Krajowego programu zwiększania lesistości”,
- budowa zbiorników wodnych według „Wojewódzkiego programu rozwoju małej retencji”,
- rekultywacja terenów zdegradowanych, zwłaszcza w wyniku eksploatacji powierzchniowej surowców mineralnych, na cele leśne i rekreacyjne oraz ew. gospodarki rybnej,
- ochrona powierzchni ziemi, w tym w szczególności gruntów rolnych oraz przed skutkami eksploatacji złóż kopalin,

- ochrona jakości wód powierzchniowych i podziemnych, źródeł i ujęć wód ze strefami ochrony ustalonymi, zmniejszanie ryzyka zanieczyszczeń wód podziemnych, planowanie i realizacja zagospodarowania przestrzennego z uwzględnieniem warunków korzystania z wód oraz programów ochrony wód dla obszarów, na których poziomy ich jakości nie są osiągnięte,
- ochrona powietrza atmosferycznego, w tym: utrzymanie poziomów niektórych substancji w powietrzu poniżej dopuszczalnych; planowanie i realizacja zagospodarowania przestrzennego z uwzględnieniem ustalonych w wyniku państwowego monitoringu środowiska: stref, w których został przekroczony dopuszczalny poziom chociażby jednej substancji, wymagających programów działań umożliwiających osiągnięcie poziomów dopuszczalnych, obszarów ograniczonego użytkowania, ustalonych rozporządzeniami wojewody lub uchwałami rad powiatowych, w szczególności wokół niektórych szkodliwych dla środowiska lub mogących pogorszyć jego stan obiektów,
- ochrona przed hałasem, w tym: ustalanie wartości progów poziomów hałasu, wykorzystywanie ocen stanu akustycznego,
- ochrona przed polami elektromagnetycznymi,
- ochrona przed nadzwyczajnymi zagrożeniami środowiska, spowodowanymi gwałtownymi zdarzeniami (nie będącymi pożarem lub klęską żywiołową), zwłaszcza katastrofami technicznymi i ekologicznymi,
- ochrona przeciwpowodziowa województwa, w tym rozwój małej retencji na ciekach wodnych stwarzających zagrożenia powodziowe, ograniczanie użytkowania terenów zagrożenia powodziowego.

Strategia Rozwoju Województwa Podlaskiego do 2020 r. – cele strategiczne to:

Konkurencyjna gospodarka:

- rozwój przedsiębiorczości, w tym wspieranie powstawania i rozwoju podmiotów gospodarczych
- wzrost innowacyjności podlaskich przedsiębiorstw
- rozwój kompetencji do pracy i wsparcie aktywności zawodowej mieszkańców regionu
- kapitał społeczny jako katalizator procesów rozwojowych
- efektywne korzystanie z zasobów naturalnych - promowanie postaw i działań sprzyjających efektywności wykorzystania zasobów naturalnych, ograniczanie energo- i materiałochłonności, produkcja energii ze źródeł odnawialnych
- nowoczesna infrastruktura sieciowa - rozbudowa infrastruktury telekomunikacyjnej, przebudowa systemu energetycznego, wspieranie rozwoju infrastruktury gazowej

Powiązania krajowe i międzynarodowe:

- aktywność podlaskich przedsiębiorstw na rynku ponadregionalnym
- poprawa atrakcyjności inwestycyjnej województwa - dostępność terenów inwestycyjnych, aktywność informacyjno-promocyjna ukierunkowana na inwestorów (aktywne pozyskiwanie inwestorów)
- rozwój partnerskiej współpracy transgranicznej - wykorzystanie potencjałów rozwojowych obszaru przygranicznego, tworzenie powiązań formalnych i nieformalnych oraz sieci współpracy, ochrona wspólnego dziedzictwa przyrodniczego i kulturowego obszaru pogranicza
- rozwój partnerskiej współpracy międzyregionalnej
- podniesienie zewnętrznej i wewnętrznej dostępności komunikacyjnej regionu - poprawa zewnętrznej dostępności transportowej regionu, wzmocnienie spójności terytorialnej poprzez wspieranie wewnętrznej dostępności transportowej, efektywny system transportu publicznego

Jakość życia:

- zmniejszenie negatywnych skutków problemów demograficznych - wsparcie aktywności zawodowej i społecznej osób starszych, umożliwiające lepsze wykorzystanie ich potencjału, rozwój nowoczesnych, dobrze adresowanych usług społecznych, wspieranie rodzin w opiece nad dzieckiem i osobami zależnymi
- poprawa spójności społecznej
- poprawa stanu zdrowia społeczeństwa oraz bezpieczeństwa publicznego
- ochrona środowiska i racjonalne gospodarowanie jego zasobami - ochrona powietrza, gleb, wody i innych zasobów, efektywny system gospodarowania odpadami, gospodarka niskoemisyjna (w tym efektywność energetyczna), ochrona zasobów przyrodniczych i wartości krajobrazowych

oraz odtwarzanie i renaturalizacja ekosystemów zdegradowanych, edukacja ekologiczna i zwiększenie aktywności prośrodowiskowej społeczeństwa

Program ochrony środowiska Województwa Podlaskiego na lata 2017-2020 z perspektywą do 2024 r.

W POŚ wyznaczono 10 obszarów interwencji, w ramach których wyznaczono 18 celów. Realizacji tych założeń posłużyć mają działania podejmowane w 61 kierunkach interwencji. Łącznie wyznaczono 172 zadania. Obszary interwencji to (podkreślono te kierunki interwencji, które mogą zostać wykorzystane w dokumentach planistycznych):

Ochrona klimatu i jakość powietrza, cele:

- spełnienie wymagań w zakresie jakości powietrza (kierunki interwencji: modernizacja transportu w kierunku transportu niskoemisyjnego, opracowanie i aktualizacja programów w zakresie ochrony powietrza, monitoring powietrza, edukacja społeczeństwa ww. w zakresie),
- poprawa efektywności energetycznej (kierunki interwencji: rozbudowa przesyłowej i dystrybucyjnej sieci ciepłowniczej i gazowej, poprawa efektywności energetycznej w sektorze publicznym i prywatnym, w tym termomodernizacja i wymiana oświetlenia),
- wzrost wykorzystania energii ze źródeł odnawialnych, jako działania adaptacyjne do zmian klimatu (kierunki interwencji: pozyskiwanie energii ze źródeł odnawialnych do produkcji energii elektrycznej i ciepłej),

Zagrożenia hałasem, cele: ograniczenie emisji hałasu (kierunki interwencji: uwzględnienie aspektów związanych z ponadnormatywnym hałasem w zagospodarowaniu przestrzennym, budowa, rozbudowa i modernizacja infrastruktury drogowej, realizowana z uwzględnieniem konieczności ograniczenia presji na środowisko oraz życie i zdrowie ludzi, eliminacja zagrożenia mieszkańców województwa nadmiernym hałasem, opracowanie i aktualizacja programów ochrony przed hałasem (w tym sporządzanie map akustycznych), monitoring hałasu komunikacyjnego i kontynuacja kontroli jednostek gospodarczych w zakresie emitowanego hałasu),

Pola elektromagnetyczne, cele: ochrona przed polami elektromagnetycznymi (kierunki interwencji: planowanie przestrzenne z uwzględnieniem ochrony przed polami elektromagnetycznymi, monitoring natężeń pól elektromagnetycznych),

Gospodarowanie wodami, cele: ograniczanie ryzyka powodziowego i przeciwdziałanie suszy i deficytowi wody, jako adaptacja do zmieniających się warunków klimatycznych (kierunki interwencji: ochrona zasobów wodnych (w tym ochrona naturalnej hydromorfologii cieków), budowa i odtwarzanie systemów i urządzeń melioracji wodnych (w tym niezbędnych do realizacji zrównoważonego rolnictwa) oraz pozostałej infrastruktury służącej do retencjonowania, regulacji i ochrony zasobów wód, odtwarzanie ciągłości ekologicznej i renaturalizacja rzek, ograniczenie presji rolnictwa na wody, planowanie przestrzenne jako instrument w zakresie gospodarowania wodami, monitoring wód, edukacja ekologiczna w zakresie gospodarowania wodami),

Gospodarka wodno-ściekowa, cele:

- racjonalizacja gospodarowania zasobami wodnymi i zapewnienie dobrej jakości wody pitnej (kierunki interwencji: rozbudowa i modernizacja ujęć wody oraz stacji uzdatniania, rozbudowa i modernizacja sieci wodociągowej z uwzględnieniem konieczności ograniczania strat wody, uwzględnianie w procesie planowania przestrzennego ograniczeń związanych z zaopatrzeniem w wodę),
- poprawa jakości wód powierzchniowych i podziemnych (kierunki interwencji: realizacja projektów sanitacji w zabudowie rozproszonej, rozbudowa i modernizacja sieci kanalizacyjnej (sanitarnej i deszczowej), rozbudowa i modernizacja infrastruktury oczyszczania ścieków, w tym realizacja działań w ramach Krajowego Programu Oczyszczania Ścieków Komunalnych, monitoring wód oraz kontrola jakości wody wodociągowej przeznaczonej do spożycia, edukacja społeczeństwa w zakresie gospodarki wodno-ściekowej),

Zasoby geologiczne, cele: racjonalne i efektywne gospodarowanie zasobami kopalin (kierunki interwencji: ograniczenie presji wywieranej na środowisko i ludność lokalną podczas prowadzenia prac geologicznych oraz eksploatacji i magazynowania kopalin, w tym monitorowanie wydobywania, planowanie przestrzenne z uwzględnieniem zrównoważonego gospodarowania kopalinami, edukacja społeczeństwa w zakresie gospodarowania zasobami geologicznymi),

Gleby, cele: zapewnienie właściwego sposobu użytkowania powierzchni ziemi (kierunki interwencji: rekultywacja terenów zdegradowanych lub zdewastowanych w celu przywrócenia im wartości

użytkowych lub przyrodniczych, przeciwdziałanie degradacji gleb i powierzchni ziemi, monitoring gleb i powierzchni ziemi, edukacja społeczeństwa w zakresie ochrony gleb i powierzchni ziemi),

Gospodarka odpadami i zapobieganie powstawaniu odpadów, cele: racjonalne gospodarowanie odpadami (kierunki interwencji: zapewnienie funkcjonowania systemu selektywnego zbierania/odbioru odpadów komunalnych, zapewnienie sprawnego funkcjonowania procesów przygotowania do ponownego użycia, recyklingu i innych procesów odzysku (w tym ograniczenie masy odpadów składowanych), zapewnienie wysokiej jakości infrastruktury służącej składowaniu odpadów, usuwanie i unieszkodliwianie odpadów zawierających azbest, monitoring gospodarki odpadami, edukacja ekologiczna w zakresie zapobiegania powstawaniu odpadów i gospodarki odpadami),

Zasoby przyrodnicze, cele:

- Zachowanie różnorodności biologicznej, poprzez przywracanie/utrzymanie właściwego stanu ochrony siedlisk i gatunków (kierunki interwencji: aktualizacja inwentaryzacji oraz stworzenie spójnego systemu informacji, opartego o technologie informatyczne, o zasobach gatunków i siedlisk przyrodniczych województwa wraz z wyceną wartości środowiska przyrodniczego, planowanie działań ochronnych na terenach przyrodniczo cennych, zwiększanie powierzchni obszarowych form ochrony przyrody i krajobrazu, ochrona siedlisk i gatunków, wielofunkcyjna, zrównoważona gospodarka leśna, racjonalna gospodarka łowiecka służąca ochronie środowiska, minimalizacja ryzyka wprowadzenia do środowiska gatunków obcych oraz usuwanie, kontrola i przeciwdziałanie rozprzestrzenianiu się gatunków obcych, powiązanie systemów dolin rzecznych (jako naturalnych korytarzy ekologicznych) z zarządzaniem ryzykiem powodziowym, systemem obszarów chronionych i programem zwiększania możliwości retencyjnych, poprzez wykorzystanie naturalnych uwarunkowań terenu, monitoring przyrodniczy różnorodności biologicznej i krajobrazowej, zarządzanie środowiskiem),
- adaptacja do zmian klimatu w zakresie zasobów przyrodniczych (kierunki interwencji: racjonalne powiększanie zasobów leśnych i dostosowanie składu gatunkowego drzewostanu do siedliska oraz zwiększanie różnorodności biocenoz leśnych, z uwzględnieniem gatunków odpornych na susze i podtopienia, zapobieganie, przeciwdziałanie oraz ograniczanie skutków zagrożeń związanych z pożarami lasów, planowanie przestrzenne jako instrument w zakresie gospodarowania środowiskiem),
- ochrona krajobrazu naturalnego i kulturowego (kierunki interwencji: wykonanie audytu krajobrazowego – identyfikacja krajobrazów występujących na terenie województwa, określenie ich cech charakterystycznych oraz ocena ich wartości, ochrona krajobrazu),
- podnoszenie poziomu świadomości ekologicznej i zainteresowania środowiskiem przyrodniczym,

Zagrożenia poważnymi awariami, cele:

- zapobieganie poważnym awariom przemysłowym (kierunki interwencji: wspieranie działania jednostek reagowania kryzysowego),
- doskonalenie systemu zarządzania kryzysowego (kierunki interwencji: zapobieganie sytuacjom kryzysowym poprzez kompleksowe działania prewencyjne),
- monitoring obszarów zagrożonych występowaniem poważnych awarii (kierunki interwencji: ograniczenie występowania poważnych awarii).

Pakiet klimatyczno - energetyczny (przyjęty przez Komisję Europejską w grudniu 2008 r.) zakłada:

- redukcję emisji gazów cieplarnianych o 20% w 2020 r. w stosunku do emisji z roku 1990, a także 30% w przypadku zawarcia porozumienia międzynarodowego (w Kopenhadze, w grudniu 2009 r.),
- zwiększenia udziału energii ze źródeł odnawialnych do 20% w 2020 r. w bilansie energetycznym UE. Odpowiednia Dyrektywa obejmie swym zakresem trzy sektory gospodarki: produkcję energii elektrycznej, ciepłownictwo oraz transport. Sugeruje się, aby państwa członkowskie zapewniły 10% udział energii odnawialnej (biopaliwa) w sektorze transportu,
- podniesienie o 20% efektywności energetycznej do 2020 r.,
- ograniczenie emisji o 21% w systemie EU ETS do 2020 r. w porównaniu do poziomu emisji z 2005 r.

Plan gospodarowania wodami dorzecza Wisły ustalono zasady:

- chronić, poprawiać, przywracać wszystkie części wód powierzchniowych i podziemnych, a jako cel określono: osiągnięcie co najmniej dobrego stanu ekologicznego wód do 2015 r.
- chronić i poprawiać wszystkie sztuczne i silnie zmienione części wód – cel: osiągnięcie dobrego ekologicznego potencjału do 2015 r.

Ustalono również możliwe odstępstwa od realizacji celów: czasowe ustalenie celów mniej rygorystycznych (dobry stan może być osiągnięty do 2021 r. lub 2027 r.), czasowe pogorszenie stanu wód, nieosiągnięcie celów ze względu na realizację nowych inwestycji.

W planie określono wartości graniczne dla dobrego stanu i potencjału ekologicznego wód oraz dla bardzo dobrego stanu ekologicznego wód.

Realizacja celów głównych dla wód podziemnych to: zapobieganie dopływowi i ograniczanie dopływu zanieczyszczeń do wód podziemnych, zapobieganie pogorszeniu stanu wszystkich części wód podziemnych, zapewnienie równowagi pomiędzy poborem a zasilaniem wód podziemnych, wdrożenie działań niezbędnych dla odwrócenie znaczącego i utrzymującego się rosnącego trendu stężenia każdego zanieczyszczenia powstałego w skutek działalności człowieka.

Dla JCW rzeki Narew od Biebrzy do Pisy wskazano, iż istnieje zagrożenie nie osiągnięcia celów środowiskowych i ustalono derogację czasową ze względu na brak rozwiązań technicznych możliwych do zastosowania w celu poprawy JCW.

Strategiczny Plan Adaptacji (SPA) dla sektorów i obszarów wrażliwych na zmiany klimatu do roku 2020 z perspektywą do roku 2030: Celem głównym SPA jest zapewnienie zrównoważonego rozwoju oraz efektywnego funkcjonowania gospodarki i społeczeństwa w warunkach zmian klimatu m.in. poprzez:

- Zapewnienie bezpieczeństwa energetycznego i dobrego stanu środowiska poprzez:
 - dostosowanie sektora gospodarki wodnej do zmian klimatu – dotyczy gospodarowania wodami dla ochrony przed powodzią, suszą i deficytem wody oraz przywracania i utrzymanie dobrego stanu wód, ekosystemów wodnych i od wody zależnych,
 - adaptacja strefy przybrzeżnej do zmian klimatu,
 - dostosowanie sektora energetycznego do zmian klimatu - potrzeba dywersyfikacji źródeł energii, w tym wykorzystanie źródeł odnawialnych zwłaszcza rozproszonych na obszarach wiejskich, wspieranie zrównoważonego rozwoju ośrodków miejskich w tym przeciwdziałanie negatywnym zjawiskom suburbanizacji,
 - ochrona różnorodności biologicznej i gospodarka leśna w kontekście zmian klimatu - utrzymanie obszarów wodno-błotnych i ich odtwarzanie wszędzie tam, gdzie jest to możliwe, przygotowanie ekosystemów leśnych na zwiększoną presję wynikającą z nasilenia ekstremalnych zjawisk pogodowych,
 - adaptacja do zmian klimatu w gospodarce przestrzennej i budownictwie - objęcie całego terytorium kraju skutecznym systemem planowania przestrzennego zapewniającym właściwe i zrównoważone wykorzystanie terenów - wprowadzenie ograniczenia w zakresie budownictwa powszechnego i dodatkowe wymagania w zakresie ochrony przed zalaniem budynków podpiwniczonych na obszarach zalewowych i w strefie nadmorskiej oraz na terenach zagrożonych ruchami masowymi, wprowadzanie zasad bezpiecznego inwestowania na klifach, wdrożenie działań zabezpieczających przed osuwiskami,
 - zapewnienie funkcjonowania skutecznego systemu ochrony zdrowia w warunkach zmian klimatu.
- Zapewnienie zrównoważonego rozwoju regionalnego i lokalnego z uwzględnieniem zmian klimatu
 - monitoring stanu środowiska i systemy wczesnego ostrzegania i reagowania w kontekście zmian klimatu (miasta i obszary wiejskie),
 - polityka przestrzenna uwzględniająca zmiany klimatu - adaptacja instalacji sanitarnych i sieci kanalizacyjnych do zwiększonych opadów nawałnych, mała retencja oraz zwiększenie obszarów terenów zieleni i wodnych na terenach zurbanizowanych.

Studium uwarunkowań i kierunków zagospodarowania przestrzennego gminy Miastkowo

- obowiązek zachowania obszaru powiązań przyrodniczych, w tym wykluczenie z zabudowy obszarów obniżen terenowych, m.in. w celu zwiększeniu retencyjności gleb; tworzenie zadrzewień śródpolnych jako barier biogeochemicznych wzdłuż cieków;
- zakaz lokalizacji zakładów o zwiększonym i dużym ryzyku wystąpienia poważnych awarii w obszarze Planu;
- obowiązek wprowadzenia w opracowaniach planistycznych ustalenia dotyczącego ograniczenia uciążliwości działalności związanej z produkcją i przetwórstwem do granic działki inwestora;
- w zakresie ochrony **wód i gleby** przed zanieczyszczeniem ustalono obowiązek określania warunków ochrony wód i gleb przed zanieczyszczeniami w opracowaniach planistycznych. Obowiązek porządkowania gospodarki wodno-ściekowej w gminie, w tym na terenach o zabudowie rozproszonej wskazano, iż należy stosować oczyszczalnie zagrodowe (lokalne) lub wywóz ścieków do oczyszczalni ścieków;
- w zakresie **ochrony powietrza** i ograniczenia emisji zanieczyszczeń, w obszarze Planu wskazano możliwość wykorzystania do celów zaopatrzenia w energię ciepłą źródeł energii odnawialnej z indywidualnych systemów, a także wykorzystanie technologii łącznego wytwarzania energii elektrycznej, ciepła i chłodu. Ponadto ustalono wyposażenie zakładów produkcyjno-usługowych w nowoczesne urządzenia odpylające i prawidłową ich eksploatację, a także zastępowanie zasilanego węgla proekologicznymi materiałami opałowymi, tj. gazem przewodowym, olejem opałowym, energią elektryczną itp.;
- usprawnienie systemu zbiórki, segregacji i składowania **odpadów** w gminie i jednocześnie egzekwowanie obowiązku dokumentowania wywozu odpadów z posesji i wywozu padłych zwierząt;
- w zakresie promieniowania elektromagnetycznego ustalono zmniejszenie uciążliwości **urządzeń elektroenergetycznych** dla otoczenia poprzez zmniejszenie do minimum oddziaływania pola elektromagnetycznego na ludzi i środowisko przyrodnicze oraz zapobieganie zagrożeniom poprzez wyznaczenie w miejscowych planach zagospodarowania przestrzennego odpowiednich pasów technologicznych dla linii napowietrznych, a w szczególności określenia w planach ich przeznaczenia i warunków zagospodarowania.

Realizacją polityki ochrony środowiska przyrodniczego w gminie Miastkowo jest m.in. ochrona przyrody na podstawie *ustawy z dn. 16 kwietnia 2004 r. o ochronie przyrody*. Teren Planu nie jest jednak położony w obrębie obszarowych form ochrony przyrody, jak również brak jest tu obiektów ochrony przyrody. Najbliższe obszary ochrony przyrody to:

- Obszar Chronionego Krajobrazu Równiny Kurpiowskiej i Doliny Dolnej Narwi – położony w odległości około 930 m na północny-zachód od granic opracowania,
- Obszar Specjalnej Ochrony Ptaków Natura 2000 Dolina Dolnej Narwi PLB 140014 i Obszar mający znaczenie dla Wspólnoty (projektowany Specjalny Obszar Ochrony Siedlisk) Natura 2000 Ostoja Narwiańska PLH 200024 (granice obu obszarów na terenie gminy Miastkowo ma zbliżony przebieg) – położone w odległości około 1,8-2,7 km na północ i północny-zachód od granic opracowania.

Wg ustawy o ochronie przyrody obszar chronionego krajobrazu obejmuje tereny chronione ze względu na wyróżniający się krajobraz o zróżnicowanych ekosystemach, wartościowe ze względu na możliwość zaspokajania potrzeb związanych z turystyką i wypoczynkiem lub pełnioną funkcją korytarzy ekologicznych. W obszarze chronionego krajobrazu wprowadza się zakazy dotyczące bezpośrednio tego obszaru.

Inna sytuacja występuje w przypadku obszarów Natura 2000. Na tych obszarach zgodnie w ww. ustawą zabrania się (z zastrzeżeniem art. 34) podejmowania działań mogących, osobno lub w połączeniu z innymi działaniami, znacząco negatywnie oddziaływać na cele ochrony obszaru Natura 2000, w tym w szczególności: pogorszyć stan siedlisk przyrodniczych lub siedlisk gatunków roślin i zwierząt, dla których ochrony wyznaczono obszar Natura 2000, wpłynąć negatywnie na gatunki, dla których ochrony został wyznaczony obszar Natura 2000, lub pogorszyć integralność obszaru Natura 2000 lub jego powiązania z innymi obszarami, nie zależnie od lokalizacji

przedsięwzięcia (w obszarze Natura 2000 lub poza nim). Stąd konieczne jest przeanalizowanie wpływu planowanego przedsięwzięcia na położone w tym rejonie obszary Natura 2000.

Charakterystyka tych obszarów ochrony przyrody oraz zagrożenia dla przedmiotów ochrony wskazane w Planach zadań ochronnych tych obszarów zostały zaprezentowane w rozdziale 9.4 (oznaczono je kursywą).

Problematyka ochrony środowiska w projekcie Planu

W Planie ustalono następujące rozlokowanie terenów funkcjonalnych: tereny zabudowy produkcyjno-usługowej wyznaczono/zaadaptowano przy drodze gminnej, dalej w kierunku zachodnim wyznaczono teren mieszkaniowo-usługowy, zieleni urządzonej i zieleni naturalnej. Dwa ostatnie tereny są położone w wyznaczonym w Studium gminy Miastkowo obszarze powiązań przyrodniczych. Tym samym projekt planu odzwierciedla politykę przestrzenną gminy wyrażoną w ww. Studium oraz realizuje opisane wyżej wytyczne dokumentów wyższego rzędu - ochrony wszelkich dolinek rzecznych i zagłębień bezodpływowych, poprzez zachowanie ich funkcji i walorów środowiska przyrodniczego oraz ochronę przed zainwestowaniem i degradacją.

Planowane jest powiększenie obszaru istniejącego zakładu (podstawowo o część terenu 2PU) i wyznaczenie powiązanego z nim terenu mieszkaniowo-usługowego (wg informacji uzyskanych od inwestora planowane są tu funkcje służące obsłudze istniejącego zakładu - typu hotel/motel, sale konferencyjne itp.), dzięki czemu realizowana będzie wyżej opisana polityka zawarta w dokumentach strategicznych, nie rozpraszania zabudowy, w tym zmniejszenia transportochłonności zakładów produkcyjnych i miejsc pracy.

Ponadto realizując inne wytyczne ww. dokumentów strategicznych wprowadzono następujące ustalenia mające wpływ na stan środowiska i zdrowia ludzi:

- ustalono, że **prowadzona działalność nie może powodować przekroczenia standardów jakości środowiska poza granicami terenu**, do którego właściciel posiada tytuł prawny, w tym nie może przekraczać standardów w zakresie emisji hałasu i zanieczyszczeń oraz wytwarzania pola elektromagnetycznego dopuszczalnych dla terenów sąsiednich;
- w zakresie **ochrony środowiska gruntowo - wodnego i wód powierzchniowych** ustalono:
 - o zakaz odprowadzania do gruntu ścieków, zawierających substancje zanieczyszczające w ilościach przekraczających dopuszczalne wartości wskaźników zanieczyszczeń, które są określone w przepisach odrębnych,
 - o odprowadzanie ścieków bytowych - do szczelnych zbiorników na nieczystości lub do lokalnej (zakładowej) oczyszczalni ścieków,
 - o odprowadzanie wód opadowych i roztopowych - ujętych w otwarte lub zamknięte systemy kanalizacyjne pochodzące z zanieczyszczonej powierzchni szczelnej do gruntu lub do cieków powierzchniowych, przy spełnieniu warunków określonych w przepisach odrębnych,
 - o odprowadzanie ścieków technologicznych - ustala się, że ścieki technologiczne przed zrzutem do odbiornika wymagają oczyszczenia wstępnego z zanieczyszczeń przemysłowych w urządzeniach oczyszczających znajdujących się w granicach terenu, do którego inwestor posiada tytuł prawny, niezależnie od dalszego sposobu oczyszczania, zgodnie z przepisami odrębnymi;
- w zakresie **ochrony powietrza atmosferycznego** w systemach grzewczych budynków ustalono stosowanie niskoemisyjnych nośników energii, między innymi takich jak: gaz ziemny, biomasa, pellet, energia elektryczna, odnawialne źródła energii, w tym źródła wykorzystujące w procesie przetwarzania energię wiatru o mocy nie większej niż moc mikroinstalacji, za wyjątkiem energii otrzymywanej z biomasy, biogazu, biogazu rolniczego (nie dopuszczono stosowania paliw stałych);
- w zakresie **ochrony klimatu akustycznego** ustalono obowiązek traktowania terenów: 2PU - zabudowy produkcyjno-usługowej jako „terenu zabudowy mieszkaniowej wielorodzinnej i zamieszkania zbiorowego”, 1MU - zabudowy mieszkaniowo-usługowej jako „terenu mieszkaniowo-usługowego”, 1ZP - zieleni urządzonej jako terenu „rekreacyjno-wypoczynkowego”, w rozumieniu przepisów odrębnych;

- w zakresie **ochrony przed promieniowaniem elektromagnetycznym** ustalono w strefach technicznych linii elektroenergetycznych średniego napięcia wskazanych na rysunku Planu (będących strefami ich potencjalnego oddziaływania), do czasu likwidacji lub skablowania tych linii, zakaz lokalizowania budynków z pomieszczeniami przeznaczonymi na pobyt ludzi. Wszelkie pozostałe inwestycje na terenie strefy technicznej wymagają uwzględnienia – na etapie projektowania, realizacji oraz użytkowania – przepisów odrębnych;
- w zakresie **ochrony powierzchni ziemi** ustalono prowadzenie gospodarki odpadami zgodnie z przepisami odrębnymi zapewniającymi ochronę życia i zdrowia ludzi oraz ochronę środowiska;
- w zakresie **ochrony krajobrazu** ustalono w obrębie terenów zabudowy:
 - o maksymalną powierzchnię zabudowy – w terenach PU - 60% pow., w terenie MU - 30% pow.;
 - o maksymalną wysokość – trzy kondygnacje nadziemne, przy czym w terenach PU wysokość budynków nie może przekroczyć 15 m, za wyjątkiem budynków magazynowych, których wysokość nie może przekroczyć 18 m, a w terenie MU wysokość budynków od poziomu terenu do gzymsu, attyki lub głównej kalenicy dachu, od strony elewacji frontowej nie może przekraczać 12 m;
 - o kąty nachylenia dachów – płaskie (do 15°), a także symetryczne dwu lub wielospadowe o kącie nachylenia połaci dachowych w terenach PU od 15° do 45°, a w terenie MU od 30° do 45°;
 - o maksymalny poziom posadowienia parteru budynków mieszkalnych – 1,2 m ponad poziom terenu, a dla budynków usługowych w terenie MU na poziomie umożliwiającym zapewnienie dostępności do usług dla osób niepełnosprawnych;
 - o maksymalną wysokość budowli w terenie PU – 35 m;
 - o kolorystykę: zakaz stosowania agresywnej kontrastowej kolorystyki elewacji budynków i dachów, kolorystyka obiektów małej architektury i ogrodzenia powinna współgrać z kolorystyką budynków.
- w zakresie **ochrony funkcjonowania przyrodniczego** ustalono:
 - o zachowanie fragmentu korytarza ekologicznego położonego w obrębie Planu w postaci terenów zieleni naturalnej i zieleni urządzonej,
 - o zakaz realizacji wszelkich obiektów budowlanych (w tym np. ogrodzeń) w obrębie terenu zieleni naturalnej – ZN,
 - o zachowanie minimalnego udziału powierzchni biologicznie czynnej na działkach budowlanych (przy czym do powierzchni biologicznie czynnej włącza się tylko tereny stanowiące grunt rodzimy pokryty roślinnością lub wodą, a także 50% powierzchni pokrytej ażurową ekokostką):

Symbole przeznaczenia terenu	Powierzchnie terenów w Planie [ha]	Minimalny udział powierzchni biologicznie czynnej w [%] na działce budowlanej	Minimalna powierzchnia terenu stanowiąca powierzchnię biologicznie czynną [ha]
PU	4,41	15	0,66
MU	0,97	30	0,29
ZP	0,88	80	0,70
ZN	0,18	100*	0,18
KDD i KDW	0,33	0*	0
Sumy:	6,77	-	1,83

* brak określenia minimalnego wskaźnika powierzchni biologicznie czynnej, przyjęto wartości wynikające z możliwości zagospodarowania terenu ustalonego w Planie.

Jak wynika z powyższego zestawienia na terenie Planu zachowane zostanie minimum ok. 1,83 ha powierzchni biologicznie czynnej, co stanowi około 27% powierzchni Planu. W skład tych terenów będą wchodziły tereny otwarte – zieleni naturalnej oraz zieleni urządzonej w obrębie terenu o tej funkcji jak również terenów zabudowy jako element uzupełniający zagospodarowanie. Do przedstawionej wyżej sumy nie wliczono terenów komunikacji, ponieważ Plan nie określa minimalnej powierzchni biologicznie czynnej na tych terenach. Nie mniej w obrębie terenów komunikacji najczęściej występują trawniki, ewentualnie alejowe nasadzenia drzew. Zatem podany powyżej procentowy minimalny udział powierzchni biologicznie czynnej będzie prawdopodobnie nieco większy.

Nowe tereny zabudowy i komunikacji (tereny lokalizacji budynków, dróg, miejsc postojowych, zieleni urządzonej towarzyszącej zabudowie itp., czyli włącznie z powierzchnią biologicznie czynną) zajmują powierzchnię około 3,12 ha, czyli 46% powierzchni Planu (do powierzchni nowych terenów zabudowy i komunikacji nie włączono terenów obecnie zagospodarowanych w ten sposób), a z terenem zieleni urządzonej około 4 ha (59% powierzchni Planu). Na tych terenach zachowane zostanie minimum 1,3 ha powierzchni biologicznie czynnej, a więc redukcja powierzchni biologicznie czynnej w skutek realizacji ustaleń Planu będzie występowała na maksymalnie 2,7 ha co stanowi około 40% powierzchni terenu Planu.

9. ANALIZA PRZEWIDYWANEGO ODDZIAŁYWANIA PROJEKTU PLANU NA ŚRODOWISKO I LUDZI, Z UWZGLĘDNIENIEM ZALEŻNOŚCI MIĘDZY ELEMENTAMI ŚRODOWISKA I MIĘDZY ODDZIAŁYWANIAM NA TE ELEMENTY

9.1. Przewidywane skutki wpływu ustaleń projektu Planu na zasoby poszczególnych elementów środowiska

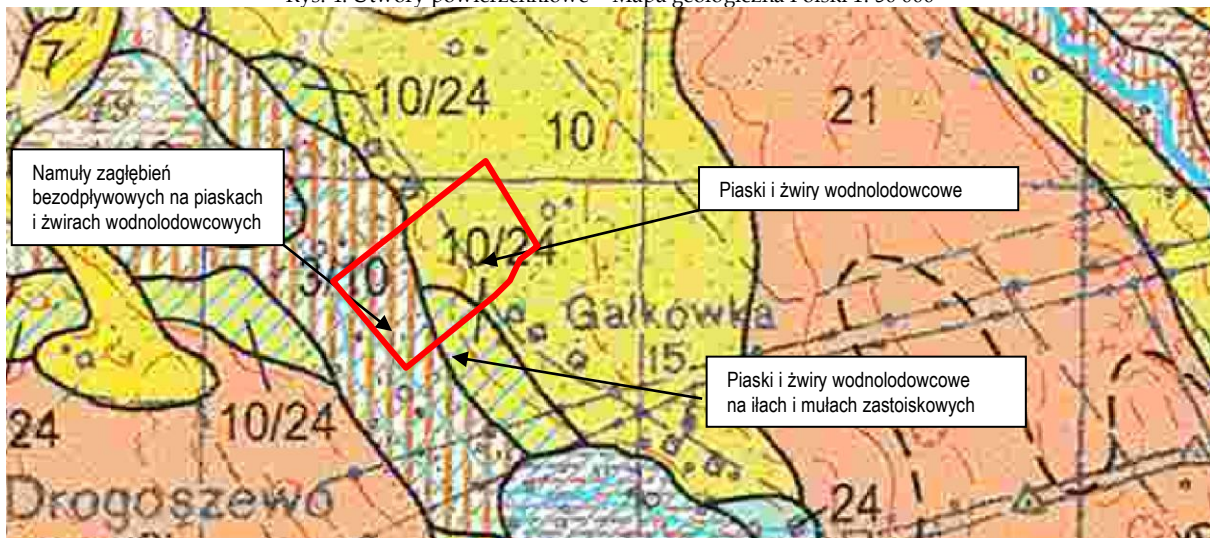
Ukształtowanie powierzchni terenu, gleby

Wg podziału fizyczno-geograficznego Polski Kondrackiego obszar opracowania położony jest w obrębie Międzyrzecza Łomżyńskiego (318.67), we wschodniej części Niziny Północnomazowieckiej pomiędzy rzekami Narew i Bug. Dominującym elementem w rzeźbie obszaru gminy Miastkowo jest dolina rzeki Ruż (Ruż) – lewostronny dopływ Narwi. Obszar położony po zachodniej stronie tej rzeki, w tym sołectwo Gałkówka jest płaską równiną uformowaną głównie w wyniku działalności wód roztopowych u schyłku zlodowaceń środkowopolskich. Powierzchniowa budowa geologiczna tej części obszaru przedstawia obraz mozaikowy, złożony z fragmentów wysoczyzny zrównanej erozyjnie, bądź przykrytej płatami osadów wodnolodowcowych, jak ma to miejsce w obrębie obszaru objętego Planem. Równinom tym towarzyszą pozostałości wzgórz morenowych i ozów. Te formy ukształtowania terenu nie występują jednak w obrębie granic opracowania.

W zachodniej części obszaru Planu znajduje się fragment niecki wytopiskowej zajętej obecnie przez zmeliorowany układ niewielkich cieków. Obecność niecek wytopiskowych, świadczy o istnieniu tu brył i płatów martwego lodu podczas przepływu wód roztopowych pod koniec zlodowaceń środkowopolskich. Niecki wytopiskowe odznaczają się niewielką zakłębistością i płaskimi, podmokłymi dnami.

Obecnie przedmiotowy obszar został przekształcony w wyniku realizacji zagospodarowania i przygotowywania terenu pod przyszłe zainwestowanie. Prawie na całym terenie powstały nasypy antropogeniczne, a w części zachodniej zrealizowano zagłębienie, które zostało wypełnione wodą. Obecnie rzedne terenu oscylują pomiędzy 106,7 - 105 m n.p.m. w części wschodniej i ok. 102-103 m n.p.m. w części zachodniej. Spadki terenu nie przekraczają 2°. Pod względem ukształtowania terenu brak jest tu form wyróżniających się w krajobrazie, bądź form zmniejszających przydatności terenu dla zabudowy.

Rys. 4. Utwory powierzchniowe - Mapa geologiczna Polski 1: 50 000



Pod względem geologicznym obszar położony jest w obrębie mazursko-suwańskiego wyniesienia krystaliniku. Pierwotnie na powierzchni terenu występowały utwory czwartorzędowe, reprezentujące zlodowacenie środkowopolskie (zlodowacenie Warty), a w mniejszym stopniu utwory holoceny. Pokrywą czwartorzędową budują w tym rejonie podstawowo piaski i żwiry wodnolodowcowe. Tworzą pokrywę nieciągłą, miejscami sięgającą do głębokości 10–15 m. W części południowej znajduje się niewielki płat piasków i żwirów położony na łożach i mulach zastoiskowych. W zachodniej zaś części przedmiotowego terenu na piaskach i żwirach wodnolodowcowych zalegają utwory holocenu – namuły wypełniające zagłębienie bezodpływowe. Namuły posiadają małą miąższość – poniżej 2m.

Obecnie opisana wyżej budowa pokrywy czwartorzędowej uległa przekształceniu, część gruntów została wymieniona, zaś część pokryta nasypami antropogenicznymi zbudowanymi z utworów przepuszczalnych – głównie piasków i żwirów. Zmiany składu pokrywy glebowej nastąpiły również w wyniku odwodnienia tego obszaru w części zachodniej poprzez system rowów melioracyjnych i niewielkich zbiorników wodnych.

Obecnie teren opracowania nie jest wykorzystywany rolniczo. Wg mapy glebowo-rolniczej pierwotnie zajmowany był przez grunty o niskich walorach dla produkcji rolniczej – kompleks żłtń staby i bardzo staby, a część dolinna położona na wschodzie przez kompleks zbożowo-pastewny staby.

Na terenie opracowania nie zidentyfikowano terenów zagrożonych wystąpieniem ruchów masowych ziemi zgodnie z ewidencją takich terenów prowadzoną przez Starostę.

Wg mapy geosrodowiskowej Polski i objaśnień do niej wschodnia część opracowania posiada korzystne warunki podłoża budowlanego, środkowo-wschodnia zaś utrudniające budownictwo, ale go nie wykluczające (ze względu na stosunkowo wysoki poziom wód gruntowych). Jedynie część wysunięta na zachód jest niekorzystna dla budownictwa ze względu na występowanie gruntów organicznych. Obecnie w związku ze zmianami jakie zaszły w tym rejonie, powstaniem nasypów budowlanych oraz budową sieci rowów i zbiorników wodnych poziom wód pod powierzchnią gruntu jest usytuowany niżej, przez co również środkowa część tego terenu jest stosunkowo korzystna dla budownictwa.

Sporządzany Plan adaptuje istniejące tereny zabudowy produkcyjno-usługowej oraz drogę publiczną (1KDD), a także wyznacza nowe tereny o tych samych funkcjach oraz teren zabudowy mieszkaniowo-usługowej w obrębie wyżej opisanych obszarów o znacznym przekształceniu rzeźby terenu i struktury gleby. Zaplanowano również zachowanie części terenów w dotychczasowym ekstensywnym użytkowaniu – terenu zieleni naturalnej i wyznaczono teren zieleni urządzonej. Niecałe 60% powierzchni Planu będzie mogło zmienić formę użytkowania i zagospodarowania, w wyniku jego realizacji, z terenów otwartych - pokrytych nasypami gruntowymi na tereny zabudowy, komunikacji i zieleni urządzonej. Ze względu na obecną degradację tych terenów – przekształcenie rzeźby terenu i struktury gleb, przewiduje się, że dalsze zmiany w tym zakresie będą miały znikome oddziaływanie na środowisko.

Na terenach, gdzie zaplanowano zmianę użytkowania i zagospodarowania, niewielkie dalsze przekształcenia niwelety, będą miały podstawowo charakter chwilowy. W obrębie nowych terenów zabudowy ustalenia Planu generują zmiany związane z realizacją zabudowy oraz infrastruktury technicznej. Rozbudowa i modernizacja infrastruktury technicznej, z którą wiąże się bezpośrednio prowadzenie głębokich wykopów, dotyczyć będzie przede wszystkim nowego (wyznaczonego Planem) ciągu komunikacyjnego obsługującego nowe tereny zabudowy, a więc terenu 2KDD. Na terenach planowanej zabudowy zmiany niwelety będą prawdopodobnie mniejsze, ponieważ obecne warunki budowlane są korzystne (w wyniku wprowadzenia wcześniejszych zmian) - przekształcenia będą dotyczyć głównie strefy przypowierzchniowej - najczęściej do 2,0 m p.p.t. Będą związane z podpiwniczeniem budynków oraz budową podziemnych przyłączy instalacji infrastruktury technicznej. Grunty z wykopów zgodnie z Rozporządzeniem Ministra Środowiska z 9 grudnia września 2041 r. w sprawie katalogu odpadów są odpadem, w związku z czym ich zagospodarowanie jest ściśle określone przepisami prawa.

Opisane ewentualne dalsze przekształcenia dotyczą krajobrazu o niewyróżniającej się niwelecie. Nie przewiduje się lokalizacji nowego zagospodarowania na obszarach odznaczających się większymi walorami ukształtowania terenu. W Planie ustalono zachowanie terenu zieleni naturalnej i nie przewiduje się, aby w wyniku realizacji ustaleń tego dokumentu mogły zajść jakiekolwiek zmiany rzeźby terenu, bądź struktury gleby w jego obrębie.

Jednym z czynników mających wpływ na ukształtowanie powierzchni ziemi jest składowanie odpadów. Oddziaływanie Planu w zakresie wytwarzania i składowania odpadów zostało przedstawione w rozdziale 10.2.

Kopaliny

Na terenie opracowania i w jego otoczeniu nie stwierdzono występowania złóż kruszywa naturalnego lub innych kopalin (dane: PIG - MIDAS).

W związku z powyższymi danymi w prognozie nie przedstawiono wpływu realizacji ustaleń Planu na zasoby kopalin i ich racjonalne wykorzystanie.

Poziom zwierciadła wód podziemnych oraz układ hydrograficzny

Wody powierzchniowe z przedmiotowego rejonu gminy Miastkowo, z płaskich równin i obniżen wytopiskowych, spływają siecią kanałów i rowów melioracyjnych bezpośrednio do rzeki Narwi. Obszar Planu odwadniany jest poprzez rów melioracyjny (dopływ spod Gałkówki), który stanowi zachodnią jego granicę. Wody tym rowem płyną w kierunku północnym. Ponadto w granicach Planu znajduje się niewielki sztuczny zbiornik wodny służący jej retencjonowaniu.

W obrębie opracowania nie wyznaczono obszaru szczególnego zagrożenia powodzią.

W rejonie Planu występują dwa użytkowe poziomy wodonośne. W części wschodniej użytkowy poziom wodonośny związany jest z utworami czwartorzędowymi. Występuje na głębokości ok. 3-5 m p.p.t. w utworach piaszczysto-żwirowych zlodowacenia środkowopolskiego. Charakteryzuje się on swobodnym zwierciadłem wody, miąższością na ogół od 5 do 10 m, przewodnością poniżej 200 m²/24h. Lokalnie miąższość warstw wodonośnych może wzrastać do około 20 m. Wydajność potencjalna studni wierconych jest niewielka - oszacowano ją na poziomie 10-30 m³/h.

Na dominującej części opracowania główny użytkowy poziom wodonośny związany jest jednak z osadami trzeciorzędu. Utworami wodonośnymi są oligoceńskie piaski drobnoziarniste i średnioziarniste z glaukonitem. Występują one na głębokości 140-180 m pod nakładem utworów słaboprzepuszczalnych o miąższości ponad 100 m. Poziom trzeciorzędowy charakteryzuje się bardzo niskim stopniem zagrożenia zanieczyszczeniami. Miąższość oligoceńskiego poziomu wodonośnego wynosi około 20 m. Trzeciorzędowy poziom wodonośny eksploatowany jest m.in. w pobliskich miejscowościach: Miastkowie i Drogoszewie. W tych dwóch miejscowościach posiada on najwyższe zatwierdzone zasoby eksploatacyjne. Wydajność potencjalna studni jest bardzo duża w tym rejonie - oszacowano ją na poziomie 70-120 m³/h.

Wg mapy „Stopnia wielkości rezerw wód podziemnych oraz granic lejów depresyjnych” zamieszczonej w Planie gospodarowania wodami na obszarze dorzecza Wisły w gminie Miastkowo wielkość rezerw wód podziemnych jest bardzo wysoka.

W utworach trzeciorzędowych wyznaczono główny zbiornik wód podziemnych (GZWP) nr 215 – Subniecka Warszawska, który obejmuje cały omawiany obszar. Nie sporządzono dotychczas dokumentacji hydrogeologicznej dla tego zbiornika, jak również nie podlega on ochronie.

Na większości obszaru opracowania wody gruntowe występują w utworach czwartorzędowych w piaskach i żwirach wodnolodowcowych, a ich poziom kształtuje się obecnie na wysokości od 2 do 5 m p.p.t. Poziom ten uległ zmianie w wyniku nasypiania gruntów przepuszczalnych, a także budowy zbiornika wodnego. Jedynie w części zachodniej w obrębie zagłębienia bezodpływowego wody gruntowe występują płytko pomiędzy 0-2m p.p.t.

Wody podziemne stosunkowo łatwo ulegają przekształceniom ilościowym wskutek działalności inwestycyjnej ingerującej bezpośrednio lub pośrednio w środowisko wodne, w wyniku prowadzenia prac ziemnych, zmiany struktury gleb, zmniejszenia pokrycia gleby roślinnością wysoką, a także ograniczenia powierzchni biologicznie czynnej na gruncie rodzimym.

Na omawianym terenie zaszły już istotne zmiany związane z prowadzeniem prac ziemnych, zmianą struktury gleb i brakiem roślinności. W wyniku realizacji ustaleń Planu jednym z istotniejszych zagrożeń będzie ograniczenie powierzchni biologicznie czynnej. Jak wskazano we wcześniejszym rozdziale w wyniku realizacji ustaleń tego Planu materiałami nieprzepuszczalnymi będzie mogło zostać pokryte około 40% powierzchni Planu (obecnie pokrytych jest około 33%). Na tym obszarze część wód deszczowych i roztopowych odparuje z powierzchni utwardzonych, a tylko pozostała część zostanie odprowadzona do gruntu lub lokalnego systemu odprowadzania wód deszczowych. Wody odprowadzone do gruntu przy obecnym stanie użytkowania nie byłyby tam skutecznie retencjonowane ze względu m.in. na brak roślin i dużą przepuszczalność gruntu (dodatkowo

zwiększoną w wyniku wykonania nasypów antropogenicznych). Zespół opisanych czynników spowodowałby więc lokalne ograniczenie zasilania wód gruntowych i przyspieszenie odpływu powierzchniowego. Ograniczeniem dla tego zjawiska jest ustalenie w Planie minimalnej powierzchni biologicznie czynnej na terenach zabudowy, a także wskazanie terenów zieleni urządzonej i naturalnej, które, jak wskazano we wcześniejszym rozdziale, na terenie całego Planu będą stanowiły minimum 27% jego powierzchni. W obrębie tych powierzchni towarzyszących zabudowie przewiduje się realizację lub zachowanie zieleni. Na terenach zieleni urządzonej mogą powstać zbiorowiska roślinne zieleni niskiej, średniej i wysokiej, które będą absorbować wodę i przyczyniać się do jej retencjonowania, ograniczając spływ powierzchniowy. Ponadto w Planie wprowadzono również inne ustalenia istotne dla zachowania prawidłowego bilansu wód. Należą do nich: ustalenie lokalizacji (zachowanie istniejącego) zbiornika wodnego w obrębie terenu zieleni urządzonej, który będzie przyczyniał się do ograniczenia odpływu wód, oraz zachowanie w dotychczasowym użytkowaniu terenu zieleni naturalnej. W obrębie tego terenu występują gleby pochodzenia organicznego odznaczające się dużą retencyjnością. Tym samym ustalenia Planu uwzględniają wytyczne Strategicznego Planu Adaptacji dla sektorów i obszarów wrażliwych na zmiany klimatu wskazując obszary retencjonowania wody, co zapobiega suszom i powodziom.

Szczególnie istotna dla utrzymania istniejącego poziomu zwierciadła wody gruntowej jest obecność zieleni wysokiej. Aktualnie na terenie Planu roślinność wysoka jest bardzo uboga – występuje tu jedynie zadrzewienie liniowe wzdłuż zachodniej granicy Planu. Ustalenia Planu, poprzez wyznaczenie terenu zieleni naturalnej, nie będą się przyczyniać do jego likwidacji, pozostawiając ten teren jako obszar wyłączony z jakiegokolwiek użytkowania, należy przypuszczać, iż w wyniku sukcesji naturalnej może on nawet ulec dalszemu zadrzewieniu, a tym samym zwiększy się retencja roślinna wody.

Kolejnym czynnikiem mogącym wpływać na bilans wód gruntowych jest drenaż podziemny wód związany z pracami ziemnymi prowadzonymi przy budowie kanalizacji sanitarnej, przewodów wodociągowych, kanałów technologicznych i fundamentowaniu. Powyższe urządzenia i elementy konstrukcyjne prowadzone poniżej zwierciadła wody gruntowej, a w szczególności przepuszczalna strefa gruntu wokół nich działają jak dren. Do drenażu wód gruntowych może dochodzić na terenach gdzie poziom wód gruntowych jest wysoki, a wody gruntowe znajdują się pod trudnoprzepuszczalną warstwą gruntu. W obrębie terenów planowanej zabudowy poziom zwierciadła wody gruntowej jest obecnie niski (poniżej 2 m p.p.t.), a wody występują w utworach przepuszczalnych (naturalnych i nasypowych), zatem realizacja podpiwniczenia i fundamentów nie będzie powodowała obniżenia zwierciadła wód pierwszego poziomu wodonośnego.

W wyniku realizacji zaplanowanej zabudowy zwiększy się zapotrzebowanie na wodę. Plan ustala, że woda na potrzeby istniejącego i planowanego zagospodarowania będzie czerpana podstawowo z gminnego ujęcia wody, ale dopuszczono również czerpanie wód z ujęć indywidualnych do celów technologicznych i przeciwpożarowych. Ponieważ jednak omawiany obszar jest obsługiwany poprzez sieć wodociagową gminy, a wody użytkowego poziomu wodonośnego są na większości tego obszaru położone bardzo głęboko, nie przewiduje się, iż będą czerpane w obrębie obszaru Planu. Zatem realizacja ustaleń Planu w zakresie poboru wody będzie oddziaływać głównie na tereny położone poza jego granicami i przyczyniać się do długoterminowego zwiększania leja depresyjnego wokół gminnego ujęcia wód podziemnych.

Na terenie Planu nie występują naturalne ciekły lub zbiorniki wodne, zatem ustalenia sporządzanego dokumentu nie generują bezpośrednich zmian naturalnego układu hydrologicznego. W zachodniej części Planu znajduje się niewielki fragment rowu melioracyjnego a także sztuczny zbiornik wodny. Ustalenia Planu gwarantują zachowanie tych obiektów. Powyższe ustalenia są realizacją wytycznych m.in. Programu Ochrony Środowiska Województwa Podlaskiego w zakresie realizacji zadania budowy i odtwarzania systemów i urządzeń melioracji wodnych oraz pozostałej infrastruktury służącej do retencjonowania, regulacji i ochrony zasobów wód.

Reasumując, realizacja ustaleń Planu może przyczynić się do długoterminowego niewielkiego zwiększenia leja depresyjnego wokół gminnego ujęcia wód podziemnych poziomu użytkowego (nie wykorzystywanego przez rośliny), jako oddziaływanie skumulowane z innymi terenami w gminie. Zachowanie części terenów jako terenów zieleni naturalnej, zieleni urządzonej, w tym towarzyszącej zabudowaniom, będzie umożliwiało infiltrację wód opadowych w głąb profilu glebowego i sprzyjało zasilaniu wód podziemnych, oraz ograniczało ich odpływ powierzchniowy. Pozytywnie na bilans

wód podziemnych może również wpłynąć możliwe zwiększenie pokrycia terenu przez roślinność wysoką zieleni urządzonej i naturalnej. W wyniku planowanego zagospodarowania nie przewiduje się więc istotnego zwiększenia odpływu wód opadowych drogą powierzchniową, co skutkowałoby zwiększeniem zasilania wód rzeki Narew (a co mogłoby przyczynić się do zwiększenia zagrożenia powodziowego w niższych częściach doliny). Zwiększy się natomiast zasilanie w skutek oddziaływania pośredniego ustaleń Planu, poprzez odprowadzanie oczyszczonych ścieków sanitarnych z tego rejonu.

Klimat lokalny

Przedmiotowy obszar znajduje się na pograniczu dwóch rejonów klimatycznych: mazursko-białostockiego i mazowiecko-podlaskiego. Wielkość średnich opadów rocznych zmienia się w granicach 500–600 mm, a opad stały stanowi od 16% do 18% opadu rocznego. Średnia roczna temperatura wynosi 6,5–7,5°C. Temperatura równa lub mniejsza od 0°C utrzymuje się średnio 90 dni w roku. Rejon ten jest najchłodniejszym obszarem Mazowsza.

Na mezoklimat obszaru opracowania mają wpływ czynniki lokalne takie jak: ukształtowanie i pokrycie terenu, warunki wodne. W obrębie analizowanego terenu dominujący wpływ na klimat ma obecne pokrycie terenu. Część wschodnia i środkowa omawianego terenu jest pokryta materiałami nieprzepuszczalnymi – są to tereny dojeżdż, dojazdów, parkingów i składowisk – pokryte nawierzchnią betonową oraz budynki, w tym hale magazynowe. Taki sposób zagospodarowania powoduje obniżenie prędkości wiatru z równoczesnym wzrostem jego turbulencji, zmniejszoną wilgotnością względną powietrza, a także podwyższoną średnią temperaturę rocznych, w stosunku do terenów otaczających. Opisane warunki topoklimatyczne panujące na terenie funkcjonującego przedsiębiorstwa są nieco modyfikowane, szczególnie w dni wietrzne, w związku z położeniem tego terenu w obszarze otwartym w tym przy niewielkiej dolinie. Obszary zagłębienia bezodpływowego charakteryzują się dużą wilgotnością powietrza ze względu na występowanie zarówno wód powierzchniowych, jak i płytko położonych wód gruntowych. Są one również korytarzami wymiany powietrza, dzięki którym następuje wywiewanie z terenów zmienionych antropogenicznie ciepłych mas powietrza a nawiewanie mas zimniejszych i bardziej nasyconych wodą. Natomiast w dni bezwietrzne w obrębie zagłębienia bezodpływowego może stagnować zimne i wilgotne powietrze powodując powstawanie mgieł.

Planowane zmiany w dotychczasowym przeznaczeniu terenu mogą spowodować pewne zmiany mezoklimatu, szczególnie w środkowej części obszaru Planu gdzie zaplanowano nowe obszary zabudowy. Na tych terenach przewiduje się ujednolicenie warunków mezoklimatycznych opisanych wyżej jak dla istniejących terenów zabudowy. Nie przewiduje się natomiast zasadniczych zmian mezoklimatu w obrębie terenów zieleni naturalnej i zieleni urządzonej, w szczególności w zakresie wilgotności powietrza. Ewentualnie może nastąpić zmniejszenie prędkości wiatru, w przypadku zwiększenia na tych terenach powierzchni pokrytych przez różnej wysokości i struktury zespoły roślinne. Tereny zieleni wyznaczone w Planie będą nadal stanowiły obszar regeneracji powietrza i zasilania.

Nie przewiduje się, aby stosunkowo nieduże powiększenie terenów zabudowy w Planie spowodowało zasadnicze zmiany również w otoczeniu przedmiotowego terenu. Teren ten jest położony w rozległym obszarze otwartym i to tego typu obszary kształtują lokalne warunki klimatyczne gminy w rejonie objętym opracowaniem Planu.

9.2. Przewidywane skutki wpływu ustaleń projektu Planu na jakość poszczególnych elementów środowiska i zdrowie ludzi

Analizowany dokument wprowadza uregulowania określające lokalizację na terenie produkcyjno-usługowym przedsięwzięć mogących oddziaływać na środowisko. W Planie miejscowym nie zakazano realizacji przedsięwzięć mogących potencjalnie lub znacząco oddziaływać na środowisko, nie mniej ustalono, iż prowadzona działalność nie może powodować przekroczenia standardów jakości środowiska poza granicami terenu, do którego właściciel posiada tytuł prawny, w tym nie może przekraczać standardów w zakresie emisji hałasu i zanieczyszczeń oraz wytwarzania pola elektromagnetycznego dopuszczalnych dla terenów sąsiednich. Powyższe ustalenie jest zgodne z szeregiem dokumentów strategicznych, w tym ustaleniami projektu zmiany studium uwarunkowań i kierunków zagospodarowania gminy Miastkowo.

Przewidywane zagrożenia wynikające z wprowadzania gazów i pyłów do powietrza oraz emisji hałasu

Wg danych WIOŚ (Informacja Podlaskiego Wojewódzkiego Inspektora Ochrony Środowiska o stanie środowiska na terenie powiatu łomżyńskiego w 2015 r., WIOŚ Białystok 2016 r.) podstawowymi źródłami emisji zanieczyszczeń do powietrza w powiecie łomżyńskim są nieliczne ciepłownie komunalne i przemysłowe oraz rozproszone źródła emisji z sektora komunalno-bytowego. Powszechnymi nośnikami energii cieplnej w gospodarstwach domowych powiatu łomżyńskiego są przede wszystkim paliwa stałe: drewno, trociny i węgiel. Powiat łomżyński charakteryzuje się stosunkowo niewielkim poziomem emisji zanieczyszczeń do powietrza z zakładów szczególnie uciążliwych. Największy udział w emisji pyłów drobnych i bardzo drobnych ma sektor spalania paliw poza przemysłem, co oznacza między innymi, że emisje pochodzą z ogrzewania indywidualnego budynków (emisja powierzchniowa). Największy udział w emisji powierzchniowej mają zanieczyszczenia pyłowe (PM₁₀, PM_{2,5}), dwutlenek siarki, niemetanowe lotne związki organiczne oraz tlenki azotu. Niski jest udział amoniaku oraz benzo(a)pirenu.

W powiecie łomżyńskim intensywny ruch kołowy odbywa się m.in. na pobliskiej drodze krajowej nr 61. Z przemieszczaniem się pojazdów po drogach związana jest emisja zanieczyszczeń pyłowych, tlenków azotu oraz niemetanowe lotne związki organiczne.

W 2015 r. na terenie powiatu łomżyńskiego nie wykonywano pomiarów immisji zanieczyszczeń powietrza. Zgodnie z kryteriami wyznaczonymi ze względu na ochronę zdrowia ludzi, przeprowadzono za rok 2015 ocenę jakości powietrza w „strefie podlaskiej”, do której należy powiat łomżyński.

Na terenie „strefy podlaskiej” wykonywana corocznie (zgodnie art. 89 Ustawy Prawo ochrony środowiska) „Ocena poziomów substancji w powietrzu i klasyfikacji stref województwa podlaskiego” wykazała za rok 2015 przekroczenia normy pyłu PM_{2,5} (obszar przekroczeń miasto Łomża) oraz benzo(a)pirenu (obszar przekroczeń – miasto Suwałki) dla kryterium oceny - ochrona zdrowia.

Do oceny jakości powietrza na terenie całego województwa służą również pomiary na potrzeby oceny narażenia ekosystemów. Badania prowadzone są na stacji tła wiejskiego w m. Borsukowizna (gm. Krynki). Wykonywany jest tam pomiar automatyczny dwutlenku siarki, tlenków azotu i ozonu. W 2015 r. stwierdzono przekroczenia poziomów celów długoterminowych dla ozonu zarówno dla kryteriów: ochrony zdrowia i ochrona roślin. Taką ocenę potwierdzają wyniki badań prowadzonych od 2004 r.

Wg powyższej Oceny pozostałe badane zanieczyszczenia na terenie powiatu wykazują stężenia poniżej dopuszczalnych norm.

W Programie ochrony powietrza dla strefy podlaskiej (Uchwała Nr XXXIV/414/13 Sejmiku Województwa Podlaskiego z dnia 20 grudnia 2013 r.) wskazano na konieczność uwzględniania w planach miejscowych sposobów zabudowy i zagospodarowania terenu umożliwiających ograniczenie emisji pyłu zawieszonego PM₁₀ i PM_{2,5}. Podstawowym działaniem skierowanym do wszystkich gmin jest działanie polegające na ustalaniu w planach miejscowych sposobu zaopatrzenia w ciepło z zakazem używania paliw stałych w indywidualnych źródłach ciepła w nowoplanowanej zabudowie, a także stosowanie, oprócz spalania paliw, odnawialnych źródeł energii. W miastach, o ile jest to możliwe, wskazane jest zaś podłączanie budynków do miejskich sieci ciepłowniczych.

Obecnie na terenie opracowania lokalnym źródłem zanieczyszczeń atmosferycznych i hałasu jest funkcjonujący tu zakład. Jest on źródłem zanieczyszczeń związanych z zaopatrzeniem ciepło (funkcjonuje tu piec na drewno i węgiel o nie wielkiej mocy, dla której nie wymagane jest pozwolenie na wprowadzanie gazów i pyłów do powietrza), jak i zanieczyszczeń komunikacyjnych (związanych z ruchem pojazdów na terenie zakładu i poza nim). Droga gminna położona na terenie opracowania nie jest istotnym źródłem zanieczyszczeń, ponieważ prowadzi niewielki ruch pojazdów. W odległości 750 m od granic opracowania położona jest droga krajowa nr 61. Wg Generalnego Pomiaru Ruchu z 2015 r. drogą tą, na odcinku położonym w rejonie terenu opracowania w ciągu doby przejeżdżało 6201 pojazdów silnikowych. Ogólna liczba przejeżdżających tą drogą pojazdów jest umiarkowana, porównując natężenie ruchu na innych drogach krajowych.

Powyższa droga jest zarówno źródłem zanieczyszczeń jak i hałasu.

Zgodnie z obowiązującymi przepisami ustawy z dn. 27 kwietnia 2001 r. Prawo ochrony środowiska (art. 179) oraz Rozporządzeniem Ministra Środowiska z dnia 14 grudnia 2006 r. w sprawie dróg, linii kolejowych i lotnisk, których eksploatacja może powodować negatywne oddziaływanie akustyczne na znacznych obszarach, dla których jest wymagane sporządzanie map akustycznych, oraz sposobów określania granic terenów objętych tymi mapami od 1 stycznia 2011 r. dla dróg, po których przejeżdża ponad 3 000 000 pojazdów rocznie (co oznacza że średnio w ciągu doby przejeżdża ok. 8200 pojazdów), wykonuje się mapę akustyczną. Ponieważ do tej pory, wg generalnego pomiaru ruchu, ilość samochodów przejeżdżających

tym odcinkiem drogi była mniejsza, w związku z powyższym dla omawianego odcinka drogi mapa akustyczna nie została opracowana. Biorąc pod uwagę istniejące natężenie ruchu, nie należy przewidywać, aby na terenie opracowania, tj. w odległości 750 m od tej drogi występowało przekroczenie norm hałasu dla terenów podlegających ochronie akustycznej związane z obecnością tej drogi.

Z wstępnych analiz, określających jakiego typu przedsięwzięcia mogą być realizowane na omawianym terenie, wynika iż nie przewiduje się lokalizacji inwestycji mogących stanowić źródło ponadnormatywnych zanieczyszczeń powietrza i hałasu poza granicami obszaru, do którego prowadzący dane przedsięwzięcie ma tytuł prawny.

W sporządzanym dokumencie znalazło się korzystne ustalenie, odzwierciedlające wyżej opisaną politykę określoną w *Programie ochrony powietrza dla strefy podlaskiej*, o obowiązku zastosowania w systemach grzewczych budynków niskoemisyjnych nośników energii między innymi takich jak: gaz ziemny, pellet, energia elektryczna. Ponadto wskazano na możliwość dywersyfikacji źródeł energii i wykorzystania energii ze źródeł odnawialnych, za wyjątkiem energii otrzymywanej z biogazu rolniczego (ze względu na możliwe oddziaływanie zapachowe). W ten sposób ustalenia kierunkowe Planu realizują wskazania Pakietu klimatyczno-energetycznego oraz Strategicznego planu adaptacji dla sektorów i obszarów wrażliwych na zmiany klimatu do roku 2020 z perspektywą do roku 2030, przyczyniając się do redukcji gazów cieplarnianych (dzięki niedopuszczeniu do spalania w procesie wytwarzania energii paliw kopalnych).

W związku ze zmianą przeznaczenia części obecnych terenów otwartych, pozbawionych stałej pokrywy roślinnej, na tereny zabudowy nastąpi zmniejszenie emisji pyłu unoszącego się z takich powierzchni. Zwiększy się natomiast powierzchnia terenów komunikacji, z obecnością których również związany jest unos pyłów do powietrza. Należy jednak podkreślić, iż powierzchnia terenów komunikacji, w stosunku do obecnych terenów otwartych pozbawionych roślinności, będzie znacząco mniejsza, a część terenów obecnie nie pokrytych roślinnością będzie stanowiła zagospodarowane tereny zieleni urządzonej. W związku z tym nie przewiduje się zwiększenia zapylenia związanego z unosem pyłów z powierzchni terenu.

Istotne z punktu widzenia jakości powietrza jest ustalenie w Planie zachowania minimum 27% jego powierzchni jako powierzchni biologicznie czynnej, w tym zachowanie korytarza terenów zieleni naturalnej i urządzonej w zachodniej części Planu. Tereny te, pokryte roślinnością, będą stanowiły, szczególnie w półroczu letnim (zakładając, że będzie to podstawowo roślinność liściasta), filtr zanieczyszczeń oraz barierę dla ich rozprzestrzeniania, a także rozprzestrzeniania się fal dźwiękowych. W półroczu zimowym podstawową ich funkcją będzie natomiast przewietrzanie (bardzo istotne w sezonie grzewczym, kiedy do powietrza emitowane są zanieczyszczenia pochodzące z opalania paliwami stałymi budynków). Zatem ustalenie w Planie w zachodniej części zachowania fragmentu korytarza ekologicznego, będzie przyczyniać się do regeneracji powietrza i wywiewania zanieczyszczeń, a tym samym jest odzwierciedleniem założeń wskazanych w dokumentach wyższego rzędu o odpowiednim kształtowaniu zagospodarowania w planach miejscowych w celu kształtowania dobrej jakości powietrza.

Planowane zwiększenie powierzchni terenu zabudowy produkcyjno-usługowej oraz mieszkaniowo-usługowej może spowodować nasilenie ruchu pojazdów, a w konsekwencji zwiększenie emisji zanieczyszczeń ze źródeł komunikacyjnych oraz pogorszenie klimatu akustycznego poza obszarem Planu. Należy zakładać, iż docelowe zagospodarowanie wygeneruje większy ruch pojazdów: ciężarowych - związanych z obsługą terenów produkcji i usług oraz osobowych - związanych z dojazdami pracowników do tych terenów oraz osób korzystających ze zlokalizowanych tu usług i mieszkań. Korzystne jest jednak położenie obszaru Planu - stosunkowo blisko drogi krajowej, dzięki czemu transport pojazdów będzie kierowany na drogę główną, która jest już obecnie istotnym źródłem uciążliwości, natomiast nie będzie kierowany na inne drogi o znaczeniu lokalnym, wzdłuż których położone są tereny zabudowy mieszkaniowej. Ponadto dogęszczenie istniejącego zakładu, nie zaś tworzenie nowego obszaru dla niego, wpływa na zmniejszenie transportochłonności, ponieważ materiały są przewożone w jedno miejsce, nie zaś w różne (jeden transport, może obejmować na raz więcej materiałów, przez co ogranicza się ilość przejazdów).

W analizowanym projekcie aktu prawa miejscowego prawidłowo ustalono na terenach: zabudowy mieszkaniowo-usługowej (teren 1MU), produkcyjno-usługowej, w obrębie którego dopuszczono lokalizację usług zamieszkania zbiorowego - hotelu lub motelu (teren 2PU) oraz zieleni urządzonej, na

którym dopuszczono funkcję rekreacyjno-wypoczynkową, konieczność przestrzegania dopuszczalnych norm hałasu ustalonych w *Rozporządzeniu Ministra Środowiska z dn. 14 czerwca 2007 r. w sprawie dopuszczalnych poziomów hałasu w środowisku* odpowiednio jak dla terenów mieszkaniowo-usługowych, zabudowy mieszkaniowej wielorodzinnej i zamieszkania zbiorowego oraz terenów rekreacyjno-wypoczynkowych. Ponadto, mając na uwadze analizę dotyczącą źródeł hałasu znajdujących się obecnie na terenie Planu i poza jego granicami, należy stwierdzić, iż nowe tereny podlegające ochronie akustycznej zostaną zrealizowane poza obszarami znajdującymi się w zasięgu ponadnormatywnego oddziaływania akustycznego związanego z hałasem komunikacyjnym (drogowym i kolejowym).

Zwiększony poziom hałasu może być związany z fazą budowy nowych obiektów - spowodowany pracą ciężkiego sprzętu i transportem materiałów budowlanych. Będzie to oddziaływanie krótkotrwałe, ale rozłożone w czasie na różnych terenach zabudowy.

Reasumując, w związku z realizacją ustaleń Planu, nastąpi umiarkowane podniesienie emisji zanieczyszczeń atmosferycznych i hałasu w środkowej części Planu, bez możliwości przekroczenia dopuszczalnych standardów. Nie spowoduje to znaczącego pogorszenia warunków życia mieszkańców wsi Gałkówka oraz terenów sąsiednich, jak również nie będzie oddziaływało na dalej położone obszary ochrony przyrody.

Przewidywane zagrożenia wynikające z wytwarzania pola elektromagnetycznego

Przeprowadzone przez WIOŚ w Białymstoku pomiary promieniowania elektromagnetycznego w 2015 r. nie wykazały, w żadnym z badanych stanowisk na terenie województwa podlaskiego, przekroczeń wartości dopuszczalnej składowej elektrycznej (7 V/m). Średnia arytmetyczna zmierzonych wartości skutecznych natężeń pól elektrycznych promieniowania elektromagnetycznego w żadnym przypadku nie przekroczyła wartości 1 V/m (źródło: Wyniki badań pól elektromagnetycznych wykonanych na terenie województwa podlaskiego w 2015 roku, WIOŚ Białystok, 2016). W obrębie terenu opracowania lokalnymi źródłami promieniowania elektromagnetycznego są linie elektroenergetyczne średniego napięcia.

W Planie zaadaptowano istniejące źródła promieniowania elektromagnetycznego - linie elektroenergetyczne średniego napięcia, przy czym dopuszczono również możliwość ich likwidacji lub przebudowy na linie kablowe. Do czasu likwidacji lub skablowania tych linii, w strefach ich oddziaływania elektromagnetycznego wskazanych na rysunku Planu (w strefie 7 m od osi linii), ustalono zakaz lokalizowania budynków z pomieszczeniami przeznaczonymi na pobyt ludzi. Zatem przy lokalizacji wszelkich budowli, w tym zabudowy przeznaczonej na pobyt ludzi, zostanie uwzględnione oddziaływanie istniejących linii elektroenergetycznych zgodnie z *rozporządzeniem Ministra Infrastruktury z dnia 12 kwietnia 2002 r. w sprawie warunków technicznych, jakim powinny odpowiadać budynki i ich usytuowanie*.

Ponadto zgodnie z obowiązującymi przepisami - *ustawą z dnia 7 maja 2010 r. o wspieraniu usług i sieci telekomunikacyjnych* - nie ustanowiono zakazu lokalizowania inwestycji celu publicznego z zakresu łączności publicznej, w tym urządzeń radiokomunikacyjnych, które emitują fale elektromagnetyczne. Sytuując powyższe instalacje należy przestrzegać ustaleń zawartych w *Rozporządzeniu Ministra Środowiska z dnia 30 października 2003 r. w sprawie dopuszczalnych poziomów pól elektromagnetycznych w środowisku oraz sposobów sprawdzania dotrzymania tych poziomów*, zgodnie z którym dopuszczalny w Polsce poziom gęstości mocy w miejscach dostępnych dla ludności wynosi 0,1 W/m². Wg powyższego rozporządzenia, obszar w obrębie którego wykazano ponadnormatywne promieniowanie elektromagnetyczne, musi być ogrodzony i zabezpieczony przed dostępem osób trzecich. Urządzenia radiokomunikacyjne umieszcza się na znacznych wysokościach (ok. 25-70 m n.p.t.) i na tym poziomie występuje najmocniejsza wiązka promieniowania. W sporządzanym Planie ustalono maksymalną wysokość budynków do 15 m na terenach produkcyjno-usługowych (za wyjątkiem budynków magazynowych, których wysokość nie może przekraczać 18 m) oraz 12 m na terenach mieszkaniowo-usługowych, a w otoczeniu Planu wysokość budynków również nie przekracza 12 m, w związku z tym dodatkowo nie przewiduje się negatywnego oddziaływania opisanych wyżej instalacji na zdrowie ludzi.

Reasumując, należy stwierdzić, iż ustalenie Planu są zgodne z obowiązującymi aktami prawa w zakresie ochrony przed promieniowaniem elektromagnetycznym.

Przewidywane zagrożenia wynikające z wprowadzania zanieczyszczeń do wód i gleb

Głównym, potencjalnym źródłem zanieczyszczeń wód jest odprowadzanie do nich ścieków. W gminie Miastkowo, wg danych GUS w 2015 r., długość sieci wodociągowej wynosiła 88,4 km i obsługiwała ok. 81,7% mieszkańców, zaś sieć kanalizacji sanitarnej, jak i komunalna oczyszczalnia ścieków nie występuje na terenie gminy (w gminie znajdują się przyzakładowe oczyszczalnie ścieków). Mieszkańcy odprowadzają więc ścieki bytowe do bezodpływowych zbiorników oraz przydomowych oczyszczalni ścieków, przy czym przyłączy wodociągowych w 2015 r. do budynków mieszkalnych było 1003, zaś zbiorników bezodpływowych 700 a oczyszczalni przydomowych 85. Zatem istnieje duża dysproporcja pomiędzy ilością przyłączy wodociągowych a ilością zbiorników bezodpływowych i oczyszczalni przydomowych. Duża część nieczystości jest więc wywożona na łąki, pola lub wylewana do rowów, skąd trafia do środowiska wodnego. Ścieki ze zbiorników bezodpływowych są wywożone najczęściej do oczyszczalni ścieków położonych w powiecie łomżyńskim, Łomży i Ostrołęce. Odbiornikiem największej ilości ścieków z oczyszczalni w powiecie jest rzeka Narew.

Pozytywny jest natomiast fakt, iż rokrocznie wzrasta ilość przydomowych oczyszczalni ścieków.

Na terenie opracowania i w jego najbliższym sąsiedztwie występuje sieć wodociągowa (DN 110). Ścieki bytowe z funkcjonującego zakładu gromadzone są w zbiorniku bezodpływowym i wywożone do oczyszczalni ścieków w Ostrołęce.

Trudnym do zmierzenia źródłem zanieczyszczeń wód powierzchniowych są na terenie gminy niekontrolowane spływy powierzchniowe z obszarów rolniczych nawożonych chemicznie i organicznie. Do wód są również wypłukiwane zanieczyszczenia opadające na powierzchnię ziemi, unoszące się z terenów dróg.

Podstawę oceny przeprowadzonej w ostatnich latach stanowi Rozporządzenie Ministra Środowiska z dnia 22 października 2014 r. w sprawie sposobu klasyfikacji stanu jednolitych części wód powierzchniowych oraz środowiskowych norm jakości dla substancji priorytetowych. Poniżej podano dane dotyczące jakości wody w rzece w latach 2010-2015: w m. Nowogród – powyżej ujścia Pisy na terenie powiatu łomżyńskiego (odcinek od Biebrzy do Pisy - dane monitoringu WIOŚ Białystok) oraz w m. Ostrołęka – jest to ocena jakości stanu rzeki wypływającej z terenu powiatu łomżyńskiego (odcinek od Pisy do Omulwi – dane monitoringu WIOŚ Warszawa).

Tab. 1. Zestawienie danych z monitoringu jakości wód rzeki Narew na odcinku przed gminą Miastkowo i za nią w latach 2010-2015

	Jakość wód rzeki Narew od Biebrzy do Pisy wg danych WIOŚ Białystok w punkcie pomiarowo-kontrolnym Nowogród	Jakość wód rzeki Narew od Pisy do Omulwi wg danych WIOŚ Warszawa w punkcie pomiarowo-kontrolnym w Ostrołęce (stary most)
klasa elementów biologicznych (ocena 5-cio klasowa)	IV ze względu na przekroczenie wartości granicznych dla klasy IV indeksu ichtiofauny	IV ze względu na przekroczenie wartości granicznych dla klasy IV indeksu ichtiofauny
klasa elementów hydromorfologicznych (ocena 2-u klasowa)	-	II
klasa elementów fizykochemicznych z grupy: stan fizyczny, warunki tlenowe, zasolenie, zakwaszenie, substancje biogenne (ocena 3 klasowa)	II	II ze względu na przekroczenie wartości granicznych dla klasy II azoty Kjeldahla, zasadowości ogólnej, ChZT-Mn
klasa elementów fizykochemicznych - specyficzne zanieczyszczenia syntetyczne i niesyntetyczne (ocena 3 klasowa)	II	II ze względu na przekroczenie wartości granicznych dla klasy II glinu, węglowodorów ropopochodnych, fenoli lotnych
stan ekologiczny (ocena 5-cio klasowa od stanu/potencjału maksymalnego do złego)	słaby	słaby
stan chemiczny	dobry	poniżej stanu dobrego - średni ze względu na przekroczenie wartości granicznych benzo(g,h,i)peryleny
stan ogólny	zły	zły

Źródło danych: opracowanie własne na podstawie danych monitoringu WIOŚ w Białymstoku i WIOŚ w Warszawie, 2016

Jak wynika z powyższego zestawienia jakość wód rzeki Narew na terenie powiatu łomżyńskiego, jak i na dalszym odcinku rzeki (poza powiatem) jest zbliżona (za wyjątkiem stanu chemicznego, który jest gorszy na odcinku za powiatem).

W roku 2012 na terenie powiatu łomżyńskiego zostały przeprowadzone badania w ramach monitoringu diagnostycznego jakości wód podziemnych (JCWPd 51) przez Państwowy Instytut Geologiczny – Państwowy Instytut Badawczy wód podziemnych na terenie powiatu łomżyńskiego w jednym punkcie pomiarowym: punkt nr 1232 leżący w Śniadowie w granicach JCWPd nr 51. Ocenę stanu chemicznego wody oparto na Rozporządzeniu Ministra Środowiska z dnia 23 lipca 2008 r. w sprawie kryteriów i sposobu oceny stanu wód podziemnych. Wyniki badań wody pobranej z ujęcia wód głębinowych (55 m) z terenów o charakterze przemysłowym, wskazują na jej dobrą jakość (II klasa).

PIG, na zlecenie GIOŚ, prowadzi monitoring jakości wód podziemnych w sieci piezometrów wyznaczonych we wszystkich JCWPd. W 2009 i w 2011 roku badania prowadzone były w JCWPd zagrożonych nieosiągnięciem dobrego stanu wód do 2015 roku. Na terenie województwa podlaskiego nie wydzielono JCWPd zagrożonych nieosiągnięciem dobrego stanu jakościowego wód podziemnych do 2015 roku.

Wg Mapy hydrogeologicznej Polski (ark. Śniadowo) teren opracowania znajduje się w większości w obszarze o bardzo niskim stopniu zagrożenia zanieczyszczeniami głównego poziomu wodonośnego w skali 5-cio stopniowej od bardzo niskiego zagrożenia do bardzo wysokiego.

W wyniku realizacji ustaleń Planu na przedmiotowym obszarze może nastąpić zwiększenie ilości powstających ścieków bytowych, technologicznych oraz zanieczyszczonych wód opadowych. W sporządzanym akcie prawa miejscowego ustalono zakaz odprowadzania do wód powierzchniowych i gruntu ścieków zawierających substancje zanieczyszczające w ilościach przekraczających dopuszczalne wartości wskaźników zanieczyszczeń, które są określone w przepisach odrębnych. W stosunku do ścieków bytowych w Planie wskazano obowiązek ich magazynowania w zbiornikach bezodpływowych w celu wywiezienia do oczyszczalni ścieków lub miejscowe ich oczyszczanie w lokalnej/zakładowej oczyszczalni ścieków. Biorąc pod uwagę zupełny brak w gminie kanalizacji sanitarnej, a także położeniu planowanych terenów inwestycji w obrębie sołectwa o rozproszonej zabudowie (a więc o typie zabudowy, który ze względów ekonomicznych jest trudny do objęcia zbiorowym systemem odprowadzania ścieków) należy uznać, iż jest to prawidłowe rozwiązanie zabezpieczające, zgodnie z dostępnymi możliwościami, środowisko gruntowo-wodne przed przenikaniem ścieków bytowych.

Planowane powiększenie obszarów zabudowy spowoduje zwiększenie ilości ścieków bytowych odprowadzanych do oczyszczalni ścieków lokalnej/zakładowej bądź położonej poza granicami gminy. Zwiększy się więc też ilość oczyszczonych ścieków odprowadzanych do rzeki Narew. Ścieki odprowadzane przez komunalne bądź lokalne oczyszczalnie ścieków muszą spełnić normy określone przepisami prawa. Gwarantuje to zatem odprowadzanie ścieków oczyszczonych zgodnie z ustalonymi standardami.

Dla ścieków technologicznych wskazano, że przed zrzutem do odbiornika, wymagają oczyszczenia wstępnego z zanieczyszczeń przemysłowych w urządzeniach oczyszczających znajdujących się w granicach działek, do których inwestor posiada tytuł prawny, niezależnie od dalszego sposobu oczyszczania, zgodnie z przepisami odrębnymi (co jest zgodne z § 2 rozporządzenia Ministra Środowiska z dnia 14 lipca 2006 r. w sprawie sposobu realizacji obowiązków dostawców ścieków przemysłowych oraz warunków wprowadzania ścieków do urządzeń kanalizacyjnych, w którym ustalono, że dostawca ścieków przemysłowych wprowadzając je do urządzeń kanalizacyjnych zapewnia m.in. ograniczenie lub eliminację substancji szczególnie szkodliwych dla środowiska wodnego).

W zakresie ścieków opadowych i roztopowych ustalono obowiązek ich podczyszczania zgodnie z przepisami rozporządzenia Ministra Środowiska z dnia 18 listopada 2014 r. w sprawie warunków, jakie należy spełnić przy wprowadzaniu ścieków do wód lub ziemi, oraz w sprawie substancji szczególnie szkodliwych dla środowiska wodnego. W rozporządzeniu tym określono m.in., iż wody opadowe i roztopowe ujęte w otwarte lub zamknięte systemy kanalizacyjne z zanieczyszczonej powierzchni szczelnej terenów przemysłowych, składowych, baz transportowych, a także parkingów o powierzchni powyżej 0,1 ha – powinny być przed odprowadzeniem do wód lub do ziemi oczyszczone w ilości, jaka powstaje z opadów o natężeniu co najmniej 15 l/sek/1ha, w taki sposób, aby zawartość zawiesin ogólnych była nie większa niż 100 mg/l, a węglowodorów ropopochodnych - nie większa niż 15 mg/l. W związku z powyższym należy uznać, że do gruntu lub wód powierzchniowych zostaną odprowadzone podczyszczone ścieki opadowe i roztopowe spełniające normy określone w prawie powszechnym. Ograniczy to możliwość kumulowania się zanieczyszczeń na terenie objętym Planem lub spływ do wód powierzchniowych, w tym rzeki Narew.

Zatem ustalenia sporządzanego aktu prawa miejscowego gwarantują odprowadzanie ścieków oczyszczonych zgodnie z ustalonymi standardami i prawidłowo zabezpieczają jakość środowiska gruntowo-wodnego.

Ponadto istotnym ustaleniem Planu dla ochrony jakości wód jest rozlokowanie funkcji terenów, jak i ustalenie stosunkowo dużej, jak na planowane funkcje, powierzchni biologicznie czynnej na terenach zabudowy. W obszarze najbardziej wrażliwym na zanieczyszczenia – w zagłębieniu bezodpływowym, w obrębie którego znajduje się rów melioracyjny – oraz w jego otoczeniu zaplanowano tereny zieleni naturalnej i urządzonej, przez co zagwarantowano obecność roślinności, która będzie stanowiła filtr biologiczny dla zanieczyszczeń opadających z powietrza i spływających do rowu. Takie samo działanie będzie również miała roślinność, która będzie ukształtowana na terenach zabudowy.

Podsumowując, zapisy Planu silnie ograniczą możliwość kumulowania się zanieczyszczeń w glebie, wodach gruntowych i powierzchniowych. Tym samym ustalenia Planu uwzględniają wytyczne Planu gospodarowania wodami dorzecza Wisły, aby chronić, poprawiać i przywracać wszystkie części wód powierzchniowych i podziemnych oraz chronić i poprawiać sztuczne i silnie zmienione wody i dążyć do osiągnięcia ich dobrego stanu/potencjału ekologicznego. Jest to szczególnie istotne ze względu, iż teren opracowania znajduje się w zlewni rzeki Narwi (poprzez rów – dopływ spod Gałkówki), której dolina podlega ochronie przyrody. Nie przewiduje się również przenikania znaczących ilości zanieczyszczeń do głębiej położonych wód podziemnych, które są ujmowane przez wodociągi gminne poza granicami Planu (w Planie ustalono zaopatrzenie w wodę do celów bytowych podstawowo ze źródeł komunalnych). Wynika to m.in. z ustaleń Planu, które zapobiegają przedostawaniu się zanieczyszczeń do wód, a także głębokiego zalegania pierwszego poziomu użytkowego na większości obszaru opracowania. Ponadto omawiany teren nie znajduje się w strefie ochronnej ujęcia wód dla wodociągów gminnych. W związku z tym nie przewiduje się istotnego negatywnego oddziaływania Planu na zdrowie ludzi, a także rośliny i zwierzęta pod względem wprowadzania zanieczyszczeń do wód.

Przewidywane zagrożenia wynikające z wytwarzania odpadów

Głównym źródłem powstawania odpadów komunalnych na terenie gminy są gospodarstwa domowe, w mniejszym stopniu obiekty infrastruktury (handel, usługi, rzemiosło, szkolnictwo) i produkcji. Wg danych GUS w 2015 r. w gminie Miastkowo wytwarzanych było 169,1 kg/Mk/rok. Poza odpadami komunalnymi, z funkcjonowaniem gospodarstw domowych związane jest wytwarzanie odpadów takich jak: odpady budowlane, zużyte opony, odpady z oczyszczalni ścieków oraz stacji uzdatniania wody. Obecnie z terenu funkcjonującego zakładu położonego w obszarze zmiany Studium pochodzą zarówno odpady komunalne, jak i odpady przemysłowe, w tym odpady niebezpieczne.

W wyniku realizacji ustaleń kierunkowych Planu – zwiększenia powierzchni terenów zabudowy produkcyjno-usługowej, mieszkaniowo-usługowej, terenu komunikacji, a także terenów zieleni urządzonej, może zwiększyć się nieznacznie strumień odpadów, w tym odpadów niebezpiecznych, wytwarzanych na terenie gminy. Przewiduje się, że w wyniku realizacji ustaleń Planu może zwiększyć się strumień następujących grup odpadów, wymienionych w *Rozporządzeniu Ministra Środowiska z dnia 9 grudnia 2014 r. w sprawie katalogu odpadów*:

- odpady z grupy od 3 do 15 związane z procesem produkcji w zależności od rodzaju działalności jaka zostanie zrealizowana na tych terenach (oddziaływanie długoterminowe);
- odpady z budowy, remontów i demontażu obiektów budowlanych oraz infrastruktury drogowej (włączając glebę i ziemię z terenów zanieczyszczonych) (oddziaływanie chwilowe);
- odpady z instalacji i urządzeń służących zagospodarowaniu odpadów, z oczyszczalni ścieków oraz ze stacji uzdatniania wody pitnej i wody do celów technologicznych (oddziaływanie pośrednie lub bezpośrednie w przypadku realizacji na tym terenie instalacji związanych z przetwarzaniem odpadów, za wyjątkiem odpadów niebezpiecznych, zakładowej oczyszczalni ścieków);
- odpady komunalne łącznie z frakcjami gromadzonymi selektywnie (oddziaływanie długoterminowe).

Na obecnym etapie planowania przedsięwzięcia nie można stwierdzić jaki będzie udział odpadów z poszczególnych grup odpadów.

Ponadlokalne oddziaływanie Planu w zakresie odpadów będzie związane ze składowaniem ich części na wysypisku odpadów, co będzie skutkowało powstawaniem sztucznego wzniesienia poza granicami opracowania. Sposób gospodarowania odpadami na terenie Planu ma być zgodny z zasadami ochrony środowiska określonymi w Planie gospodarki odpadami.

Podsumowując należy stwierdzić, iż ustalenia Planu prawidłowo regulują gospodarkę odpadami.

Przewidywane zagrożenia wynikające z możliwości wystąpienia poważnych awarii

W otoczeniu terenu opracowania i na jego terenie nie występują zakłady zaliczane do zakładów stanowiących źródło poważnych awarii przemysłowych. W odległości 750 m od granic opracowania znajduje się natomiast trasa komunikacyjna – droga krajowa nr 61, którą mogą być przewożone w istotnych ilościach substancje stanowiące źródło poważnych awarii. W rejonie opracowania brak jest natomiast gazociągów przesyłowych wysokiego ciśnienia, które również są zaliczane do instalacji mogących być źródłem poważnych awarii.

Na terenie produkcyjno-usługowym ustalono zakaz lokalizacji zakładów zaliczanych do zakładów o zwiększonym lub dużym ryzyku wystąpienia poważnych awarii, które potencjalnie mogłyby być zrealizowane w obszarach produkcyjno-usługowych. Ustalenie to jest zgodne z wytycznymi art. 73 ust. 4 ustawy z dn. 27 kwietnia 2001 r. Prawo ochrony środowiska, w którym określono, iż tego typu zakłady powinny być lokalizowane w bezpiecznej odległości m.in. od osiedli mieszkaniowych, obszarów ochrony przyrody i dróg krajowych.

9.3. Przewidywane skutki wpływu ustaleń projektu Planu na różnorodność biologiczną, faunę i florę, w tym rzadkie i chronione gatunki roślin, zwierząt i siedliska przyrodnicze

*Obszary pokryte roślinnością mają aktualnie niewielki udział w powierzchni opracowania. W części wschodniej i środkowej dużą część terenu pokrywają powierzchnie betonowe, w pozostałej zaś nasypy z piasku i żwiru, na których nie wykształciły się jeszcze zbiorowiska roślinne, bądź występują niskie, antropogeniczne murawy, regularnie koszone. Na murawach występują typowe zbiorowiska dywanowe, utworzone przez gatunki znoszące uszkodzenia mechaniczne i odporne na deficyt tlenu w glebie, zaliczane do zespołu życicy trwałej i babki zwyczajnej *Lolio-Plantaginetum*. Obok życicy i babki, w zespole tym można spotkać wiechlinę roczną (*Poa annua*), rumianek (*Chamomilla*), koniczynę białą (*Trifolium repens*), tasznika pospolitego (*Capsella bursa-pastoris*) oraz rdest ptasi (*Polygonum aviculare*). Zbiorowisko to, o antropogenicznym charakterze, nie posiada większej wartości przyrodniczej.*

Jedynie w części zachodniej, na granicy obszaru Planu, znajduje się liniowe zadrzewienie towarzyszące rowowi melioracyjnemu. Występują tu olsza czarna, a także lokalnie brzoza brodawkowata, a w warstwie krzewów dereń i czerecha.

Wg danych z ewidencji gruntów we wschodniej części opracowania występuje las o powierzchni 1038 m². Obecnie nie ma go jednak na tym terenie (w ramach procedury sporządzania analizowanego planu miejscowego uzyskano zgodę Marszałka Województwa Podlaskiego na zmianę przeznaczenia ww. gruntu leśnego na cele nierolnicze i nieleśne – decyzja z dn. 3 listopada 2016 r., nr sprawy: DGM-III.7151.17.1.2016). Niewielki kompleks leśny przylega do wschodniej granicy opracowania. Jest to zbiorowisko antropogeniczne – położone na siedlisku boru świeżego zbudowane z sosny zwyczajnej w wieku ok. 60 lat. Kompleks ten nie jest powiązany z innymi większymi kompleksami leśnymi.

W obrębie opracowania nie występują siedliska wymienione w Rozporządzeniu Ministra Środowiska z dnia 13 kwietnia 2010 r. w sprawie siedlisk przyrodniczych oraz gatunków będących przedmiotem zainteresowania Wspólnoty, a także kryteriów wyboru obszarów kwalifikujących się do uznania lub wyznaczenia jako obszary Natura 2000, brak jest tu również gatunków roślin podlegających ochronie na podstawie Rozporządzenia Ministra Środowiska z dnia 9 października 2014 r. w sprawie ochrony gatunkowej roślin.

Świat zwierzęcy terenu opracowania jest aktualnie bardzo ubogi, podobnie jak szata roślinna. Na terenach obecnie zagospodarowanych oraz pokrytych nasypami antropogenicznymi i pozbawionych pokrywy roślinnej, zwierzęta występują jedynie okresowo i są to przeważnie gatunki latające. Zwierzęta poruszające się po ziemi mają tu utrudniony dostęp, ponieważ dominująca część obszaru Planu jest ogrodzona. Zatem mogą na teren opracowania wyłącznie zalatywać gatunki ptaków i owadów chwilowo tu bytujące, odporne na antropopresję (typowe gatunki związane z terenami zurbanizowanymi takie jak: wrona siwa, sroka, kawka; są to gatunki bardzo powszechne, nie mniej podlegające ścisłej lub częściowej ochronie na podstawie Rozporządzenia Ministra Środowiska z dnia 7 października 2014 r. w sprawie ochrony gatunkowej zwierząt). Jedynie

w części zachodniej, na granicy obszaru Planu występują warunki korzystne dla bytowania zwierząt. W tym rejonie, poza granicami obszaru Planu, przebiega lokalny korytarz ekologiczny związany z występowaniem obniżenia bezodpływowego. Tereny łąk i zadrzewień w krajobrazie rolniczym są w tym rejonie korzystanym siedliskiem dla takich gatunków podlegających ochronie jak słowik szary, sikorka bogatka, kos, rudzik, trznadel, a także bażant.

Podsumowując należy stwierdzić, iż omawiany obszar charakteryzują się niską bioróżnorodnością, nie mniej za jego zachodnią granicą przebiega lokalny korytarz ekologiczny.

Wg danych zamieszczonych w Geoserwisie GDOŚ rejon opracowania nie jest położony w obrębie ponadlokalnych korytarzy ekologicznych. W gminie Miastkowo, poza granicami obszaru Planu, takim korytarzem jest dolina rzeki Narew wspomagana w tym rejonie poprzez lokalny korytarz ekologiczny doliny Rużu. Doliny rzeczne oraz ciągi obniżeń wykorzystywanych przez obecną sieć rzek i urządzeń melioracyjnych, obejmują ekosystemy wodne, bagienne, łąkowe i leśne.

Analizując wpływ realizacji sporządzanego aktu prawa miejscowego na różnorodność biologiczną wzięto pod uwagę opisane wyżej uwarunkowania, a więc niewielkie znaczenie przyrodnicze większości tego obszaru. Sporządzany Plan gwarantuje zachowanie najbardziej wartościowego pod względem różnorodności biologicznej obszaru opracowania, stanowiącego fragment lokalnego korytarza ekologicznego, tj. terenu położonego w zachodniej części obszaru Planu. Korytarz ten jest sięgaczem w stosunku do krajowego korytarza ekologicznego doliny Narwi i ma działanie wspomagające. W obrębie tego obszaru wyznaczono w Planie teren zieleni naturalnej, gdzie zakazano lokalizacji jakichkolwiek obiektów budowlanych, do których należą m.in. takie bariery przestrzenne jak ogrodzenia. Tym samym zagwarantowano zachowanie ciągłości powiązań przyrodniczych w obrębie Planu.

Terenem wspomagającym powyższy układ będzie wyznaczony w sąsiedztwie terenu zieleni naturalnej – teren zieleni urządzonej. Teren ten jest obecnie w znacznym stopniu przekształcony i pozbawiony pokrywy roślinnej. Zatem ukształtowanie w jego obrębie kultywowanych zbiorowisk roślinnych z niewielkim udziałem powierzchni pokrytych materiałami nieprzepuszczanymi (maksymalnie 20% powierzchni tego terenu), będzie wpływało korzystnie na działanie lokalnego korytarza ekologicznego – będzie to obszar zasilania i retencji wód, a więc stabilizujący warunki wodne dla lokalnych siedlisk przyrodniczych, a także będzie stanowił barierę dla ewentualnych uciążliwości związanych z terenami zabudowy. Będzie on mógł nadal pełnić funkcję obszaru bytowania zwierząt poruszających się w powietrzu i innych małych zwierząt (w tym niewielkich zwierząt związanych ze środowiskiem wodnym, ze względu na planowane zachowanie istniejącego sztucznego zbiornika wodnego).

Nie przewiduje się więc negatywnego wpływu realizacji ustaleń Planu na system przyrodniczy gminy, ponieważ w Planie ustalono zachowanie, zgodnie ze stanem istniejącym, terenu obniżenia powypadkowego. Omawiany teren nie jest natomiast położony w obrębie innych – regionalnych, krajowych, czy europejskich płatów i korytarzy ekologicznych (typu Econet, czy Corine).

Z pośród ustaleń o charakterze negatywnym należy wskazać planowane ograniczenie powierzchni biologicznie czynnej w stosunku do stanu istniejącego o 40% w obrębie całego obszaru Planu. Przy czym istotne jest to, iż dotyczy to głównie terenów, które obecnie są pozbawione roślinności lub występuje tu roślinność o małych wartościach dla funkcjonowania biologicznego.

Ponieważ na planowanych terenach zabudowy w obrębie Planu nie występują gatunki zwierząt na stałe bytujące, podlegające ochronie, w związku z powyższym ustalenia Planu nie będą wpływać ograniczająco na obszar bytowania fauny.

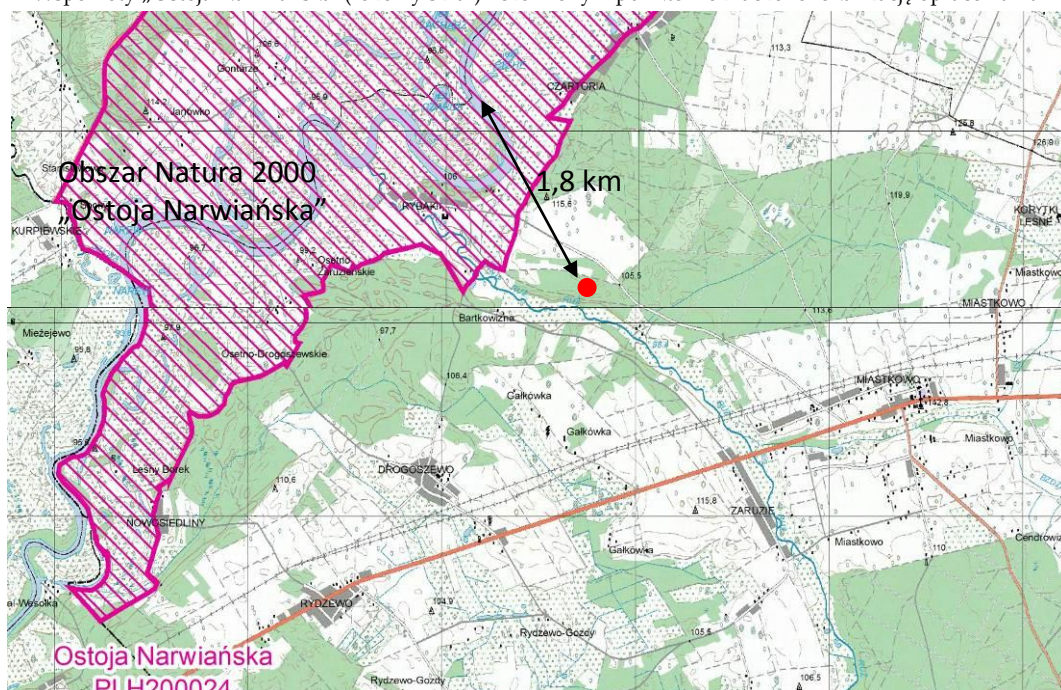
Reasumując - ustalenia sporządzanego dokumentu chronią, na ile to możliwe (zgodne z przepisami prawa i wytycznymi dokumentów strategicznych), istniejące walory biologiczne tego obszaru.

9.4. Ocena oddziaływania projektu Planu na cele i przedmiot ochrony obszarów Natura 2000 oraz integralność tych obszarów, a także inne formy ochrony przyrody

W rozdziale 8 przedstawiono jakie obszary ochrony przyrody położone są w otoczeniu terenu Planu. Poniżej syntetycznie przedstawiono dane dotyczące występujących w otoczeniu obszarów Natura 2000 i oceniono oddziaływania projektu Planu na cele i przedmiot ochrony ww. obszarów Natura 2000 oraz integralność tych obszarów, a także inne formy ochrony przyrody.

- zmiany naturalnego reżimu hydrologicznego - skracające częstość i długość zalewów, brak piaszczystych odsypów wewnątrz zakoli rzeki (wpływają na obniżenie jakości i powierzchni siedlisk lęgowych), nadmierne odwodnienie terenu rowami melioracyjnymi (skutkuje spadkiem jakości siedliska lęgowego),
- zanieczyszczenie wód (prowadzi do zubożenia bazy pokarmowej i zmian w strukturze siedlisk np. nadmiernej eutrofizacji, oraz spadku przejrzystości wody),
- wydobycie piasku i żwiru na terenach lęgowych w czasie sezonu lęgowego (grozi zniszczeniem lub porzuceniem lęgów).

Rys. 6. Schematyczna lokalizacja terenu opracowania na tle fragmentu mapy z zaznaczonym Obszarem mającym znaczenie dla Wspólnoty „Ostoja Narwiańska” (różowy szraf) - czerwonym punktem oznaczono lokalizację opracowania



Niewielkie powierzchnie doliny zajmują zbiorowiska leśne: łęgi. Na wyżej położonych fragmentach tarasu nadzalewowego i na stokach doliny miejscami występują świetliste dąbrowy oraz płaty grądów. Na okrajkach dąbrów, m.in. na południowych obrzeżach kompleksu leśnego chronionego w rezerwacie Rycerski Kierz (na zach. od Łomży) występuje leniec bezpodkwiatkowy – gatunek z Załącznika II Dyrektywy Rady 92/43/EWG. Występuje tu 14 gatunków z PCKL i/lub PCKR, m.in. uważane do niedawna za wymarłe storczyki cuchnący i pszeniec grzebieniasty, a także czarcikęsik Kluka, goryczuszka błotna, podejśrzon rutolistny, kosaciec syberyjski, pięciornik skalny.

ochrony, w Planie zadań ochronnych dla tego obszaru, wymieniono:

- ewolucja bicenotyczna, sukcesja, zmiana składu gatunkowego spowodowana zarzuceniem pasterstwa i brakiem wypasu, wkraczaniem gatunków drzew i krzewów, zalesieniami, zmianami sposobu upraw, wkraczaniem gatunków inwazyjnych (obcych i rodzimych),
- zanieczyszczenie wód i gleb poprzez pozbywanie się odpadów z gospodarstw domowych, zanieczyszczenie wód ściekami z gospodarstw domowych, spływem nawozów i środków ochrony roślin do wód, w efekcie eutrofizacja wód ich zarastanie i zmiany siedliskowe,
- niszczenie wydym w skutek wydobywania piasku i żwiru,
- niszczenie zbiorowisk i płoszenie zwierząt w wyniku uprawiania sportów, ruchu pojazdów zmotoryzowanych, zdeptywania, plądrowania stanowisk roślinnych i przypadkowego niszczenia miejsc zimowisk,
- usuwanie mułu ze zbiorników wodnych,
- chwytanie, trucie zwierząt (w tym w wyniku stosowania biocydów, hormonów, substancji chemicznych w rolnictwie) i kłusownictwo,
- zasypywanie terenu, wykonywanie melioracji, osuszanie terenu w miejscach występowania siedlisk przyrodniczych i siedlisk roślin i zwierząt będących przedmiotem ochrony
- wypalanie traw powoduje zanik siedlisk, bioróżnorodności, utratę miejsc bytowania zwierząt
- szkody wyrządzone przez zwierzynę łowną w lasach

Obszar Planu jest położony w odległości minimum 1,8 km od granic Obszaru Specjalnego Ochrony Ptaków „Dolina Dolnej Narwi” i Obszaru mającego znaczenie dla Wspólnoty (projektowanego Specjalnego Obszaru Ochrony Siedlisk) „Ostoja Narwiańska”. Granice obu tych obszarów mają zbliżony przebieg w rejonie gminy Miastkowo. Analizowany teren Planu jest odseparowany od ww. obszarów Natura 2000 obszarami zwartego kompleksu leśnego, a także obszarami gruntów rolnych i zabudowań rolniczych. Powiązany jest natomiast funkcjonalnie i przestrzennie z tymi Obszarami poprzez układ hydrograficzny. W obrębie Planu, przy zachodniej granicy, przebiega rów melioracyjny (dopływ z Gałkówki) odprowadzający wody opadowe zbierane m.in. z obszaru Planu do rzeki Narew.

Analizując opisane wyżej zagrożenia dla przedmiotów ochrony określonych w ww. obszarach Natura 2000 należy stwierdzić, iż ustalenia Planu nie będą miały wpływu na występowanie, bądź eskalację, większości zagrożeń. Jest to spowodowane kilkoma czynnikami. Duża część wymienionych zagrożeń to tzw. zagrożenia wewnętrzne, które występują w obrębie tych obszarów. Są to takie zagrożenia jak - zalesienia, zmiany sposobu upraw, melioracje wewnątrz obszaru, itp. Kolejne to zagrożenia naturalne, seminaturalne, bądź antropogeniczne, na które ustalenia Planu nie mają wpływu takie jak: szkody wyrządzone przez zwierzynę łowną w lasach, chwytanie, trucie zwierząt i kłusownictwo, presja lisa, jenota i norki amerykańskiej. Ze względu na planowane funkcje zabudowy w sporządzanym Planie – przede wszystkim funkcję produkcyjno-usługową z towarzyszącą jej i służącą jej obsłudze funkcją mieszkaniowo-usługową - nie przewiduje się również oddziaływania ustaleń Planu na eskalację zagrożeń związanych z presją zabudowy lotniskowej, intensyfikacją penetracji brzegów starorzeczy przez wędkarzy, intensyfikacją penetracji przez – pieszych i samochody, nadmierna presja łodzi motorowych oraz kajaków, przejazdy samochodów terenowych, quadów i motocykli. Potencjalnie, poprzez powiązanie układem hydrologicznym terenu Planu z obszarami Natura 2000, zagrożeniami, na które mogą mieć pośrednio wpływ ustalenia Planu, są zagrożenia związane ze zmianą naturalnego reżimu hydrologicznego oraz zanieczyszczenie wód. Jak wynika z analiz przeprowadzonych w rozdziale 9.2. ustalenia Planu, jak i przepisy powszechne, ograniczają możliwość spływu zanieczyszczeń do wód zasilających rów melioracyjny z terenu opracowania (wprowadzono dostępne rozwiązania ograniczające możliwość przedostawania się zanieczyszczeń do wód i gleb) i odprowadzenie ich do wód Narwi. Obszar Planu jest niedużym obszarem w zlewni tego rowu. Dominująca część tej zlewni jest wskazana w Studium, jak i obowiązujących planach miejscowych, jako obszary otwarte i lasy, zatem niewielkie możliwe zwiększenie odpływu powierzchniowego w tym rejonie związane ze zmniejszeniem powierzchni biologicznie czynnej (obszaru zasilania i retencji wód gruntowych), nie spowodowałoby istotnego zwiększenia zasilania wód rzeki Narwi, a tym samym nie wpłynęłoby na wielkość jej zasobów wodnych (co mogłoby oddziaływać na rodzaj występujących w jej obrębie, jak i w dolinie rzeki, siedlisk gatunków roślin i zwierząt). Jak wskazano we wcześniejszych analizach nie przewiduje się jednak dużego odpływu wód opadowych pomimo dopuszczenia pokrycia materiałami

nieprzepuszczalnymi znacznymi powierzchniami terenu, m.in. ze względu na zaplanowanie zachowania istniejącego zbiornika retencyjnego, który ograniczy odpływ powierzchniowy wód, a także zaplanowanie terenów zieleni. Nie przewiduje się zatem, w wyniku realizacji ustaleń Planu, negatywnego oddziaływania związanego z powiązaniem przedmiotowego obszaru poprzez układ hydrograficzny z obszarami Natura 2000.

Ponadto w Planie wprowadzono ustalenie, iż prowadzona działalność w obszarze opracowania nie może powodować przekroczenia standardów jakości środowiska poza granicami terenu, do którego właściciel posiada tytuł prawny, w tym nie może spowodować przekroczenia standardów jakości środowiska w zakresie emisji hałasu i zanieczyszczeń oraz wytwarzania pola elektromagnetycznego dopuszczalnych dla terenów sąsiednich. Zatem nie przewiduje się również negatywnego oddziaływania planowanej rozbudowy istniejącego zakładu na jakość innych elementów środowiska, w tym jakość powietrza, które tworzy tło zanieczyszczeń w tym rejonie.

Przewidywany ruch pojazdów związany z obsługą rozbudowywanego zakładu i terenów zabudowy mieszkaniowo-usługowej będzie kierowany przede wszystkim na drogę krajową nr 61 (w kierunku przeciwnym niż położone są obszary Natura 2000). Nie przewiduje się więc negatywnego oddziaływania ustaleń Planu w zakresie związanym z ruchem pojazdów (emisji zanieczyszczeń komunikacyjnych i hałasu) w obrębie obszarów Natura 2000.

Dla ochrony ptaków i ich przestrzeni życiowej istotne jest również nie dopuszczenie na terenie Planu lokalizacji urządzeń wytwarzających energię z odnawialnych źródeł energii o mocy przekraczającej 100kW (brak dopuszczenia w Planie takich instalacji jest równoznaczne z zakazem ich sytuowania), w tym takich jak instalacje wykorzystujące w procesie przetwarzania energię wiatru (za wyjątkiem mikroinstalacji), a więc dużych farm wiatrowych będących zagrożeniem dla przelatujących ptaków, a także dużych farm fotowoltaicznych, które mogą powodować „efekt lustra wody” - olśnienia, a przy dużych powierzchniach farm również powstanie prądów konwekcyjnych powietrza, co zwiększa śmiertelność ptaków (ptaki zderzają się z panelami, tracą orientację w trakcie lotu).

Dominującą część terenu opracowania przedstawia obecnie krajobraz antropogeniczny – zabudowany lub silnie przekształcony i pozbawiony roślinności. Obecny sposób użytkowania i zagospodarowania terenu nie ma istotnego znaczenia dla występowania i rozmnażania się gatunków będących przedmiotem ochrony w powyższych obszarach Natura 2000. Ze względu więc na odmienny krajobraz terenu opracowania i analizowanych obszarów Natura 2000, również realizacja ustaleń Planu związana ze zmianą przeznaczenia części terenu nie będzie w sposób istotny wpływać na cele i przedmiot ochrony obszarów Natura 2000 oraz ich integralność. Analizując przytoczone wyżej główne zagrożenia w obrębie ww. obszarów Natura 2000 dla przedmiotów ochrony określone w Planach ochrony, należy stwierdzić iż realizacja ustaleń Planu nie przyczyni się do zwiększenia poziomu wymienionych zagrożeń.

W stosunku do OChK Równiny Kurpiowskiej i Doliny Dolnej Narwi (położonego niecały kilometr od obszaru Planu) nie przewiduje się działań, które mogłyby wpłynąć niekorzystnie na cele utworzenia tego obszaru.

9.5. Przewidywane skutki wpływu ustaleń projektu Planu na krajobraz, zabytki i dobra materialne

Znaczna część obszaru Planu to istniejący teren przedsiębiorstwa produkcyjno-handlowego, w obrębie którego znajdują się obiekty budowlane służące obsłudze zakładu, w tym magazyny, budynki socjalne, utwardzone place składowe, drogi wewnętrzne i urządzenia infrastruktury technicznej. Pozostała część, obecnie niezagospodarowana, została również przekształcona antropogenicznie i prezentuje krajobraz o niskich walorach estetycznych – głównie nasypów gruntowych. Jedynie w części zachodniej występuje krajobraz seminaturalny związany z zaroślami towarzyszącymi obniżeniu terenu.

Walory krajobrazowe omawianego terenu należy więc uznać za przeciętne. Zabudowania funkcjonującego zakładu i jego otoczenie są zadbane, co wpływa pozytywnie na percepcję krajobrazu, nie mniej forma zabudowy wyróżnia się negatywnie w krajobrazie rolniczym. Za pozytywne należy uznać, iż zabudowania zakładu nie są wysokie, stąd nie oddziałuje on w dalszej perspektywie na krajobraz.

Teren ten jest natomiast położony w harmonijnym krajobrazie wiejskim, z dominacją terenów otwartych, poprzecinanych rzędami drzew, bądź niewielkimi kompleksami leśnymi. Zabudowa wsi Gałkówka ma charakter rozproszony.

Na analizowanym terenie, jak i w jego najbliższym otoczeniu, nie występują obiekty wpisane do Gminnej Ewidencji Zabytków, w tym będące w rejestrze zabytków. Ponadto na terenie Planu nie stwierdzono występowania dóbr kultury współczesnej wymagających ochrony.

Plan miejscowy zgodnie z obowiązującą aktualnie wersją ustawy z dnia 27 marca 2003 r. o planowaniu i zagospodarowaniu przestrzennym nie określa zasad i warunków sytuowania obiektów małej architektury, tablic i urządzeń reklamowych oraz ogrodzeń, ich gabarytów, standardów jakościowych oraz rodzajów materiałów budowlanych, z jakich mogą być wykonane. W zakresie więc kształtowania jakości krajobrazu Plan odnosi się głównie do gabarytów budynków i budowli, a także ich kolorystyki i materiałów z jakich mogą być wykonane.

Aby kształtować krajobraz w Planie wprowadzono szereg ustaleń określających parametry i wskaźniki zabudowy oraz zagospodarowania terenów, które zostały zaprezentowane w rozdziale 8 niniejszej Prognozy. Jak wynika z zaprezentowanego tam zestawienia planuje się lokalizację budynków o gabarytach korespondujących z gabarytami istniejących budynków o łagodnej kolorystyce elewacji. Dopuszczono natomiast lokalizację budowli o znacznych wysokościach, co może negatywnie wpływać na percepcję krajobrazu.

Dla jakości krajobrazu istotne jest również ustalenie wskaźnika powierzchni biologicznie czynnej. Zachowanie w obrębie terenów zabudowy części obszaru w postaci terenów zieleni, a także ustalenie terenów zieleni: urządzonej i naturalnej, będzie pozytywnie oddziaływać na odbiór wizualny planowanych terenów zabudowy.

9.6. Ocena oddziaływania projektu Planu na ludzi – podsumowanie analiz

Podsumowując analizy zawarte w niniejszej prognozie należy stwierdzić, że:

- tereny zabudowy w Planie są prawidłowo zabezpieczone przed wystąpieniem naturalnych katastrof związanych z:
 - powodzią – w obrębie granic Planu nie występuje obszar szczególnego zagrożenia powodzią;
 - lokalnymi podtopieniami związanymi z wysokim stanem wód gruntowych – na terenach gdzie występuje najwyższy w tym rejonie poziom wód gruntowych, w obniżeniu terenowym położonym w zachodniej części Planu, ustalono tereny zieleni naturalnej i urządzonej, natomiast na terenie, gdzie zgodnie z Planem istnieje możliwość zabudowy, nie występują tereny zagrożone podtopieniami;
 - osuwaniem się mas ziemi – na terenie opracowania nie zidentyfikowano terenów zagrożonych wystąpieniem ruchów masowych ziemi zgodnie z ewidencją takich terenów prowadzoną przez Starostę;
 - pożarami – w obrębie Planu (szczególnie w jego wschodniej części) istnieje niebezpieczeństwo wystąpienia zagrożeń związanych z pożarami. Jest to związane z sąsiedztwem terenu Planu z lasem położonym na suchym siedlisku. W Planie uwzględniono powyższe zagrożenie zgodnie z wytycznymi prawa powszechnego wskazując minimalną odległość od lasu dla lokalizacji budynków;
- zachowanie w Planie w zagłębieniu bezodpływowym terenów zieleni naturalnej i ustalenie przylegającego do tego terenu – terenu zieleni urządzonej zapewni funkcjonowanie korytarza przewietrzającego jakim jest powyższe zagłębienie bezodpływowe;
- nakaz zaopatrzenia w wodę budynków z instalacji gminnej gwarantuje zaopatrzenie ludności w wodę dobrej jakości;
- regulacja gospodarki ściekami oraz odpadami w Planie zapobiega przedostawaniu się zanieczyszczeń do gleb i wód, w tym głębiej położonych wód podziemnych, z których czerpią ujęcia gminne, poza obszarem Planu;
- ustalenia Planu zapobiegają realizacji na terenie zabudowy produkcyjno-usługowej urządzeń i obiektów stanowiących źródło ponadnormatywnych zanieczyszczeń powietrza, hałasu i drgań oraz nie planuje się nowych obszarów zabudowy narażonych na takie oddziaływania. W Planie ustalono, iż prowadzona działalność nie może powodować przekroczenia standardów jakości środowiska poza obszarem, do którego prowadzący tą działalność posiada tytuł prawny. Ponadto zgodnie z przepisami, prawidłowo wskazano obszary ochrony klimatu akustycznego;

- ustalenia Planu w zakresie ochrony przed promieniowaniem elektromagnetycznym są zgodne z przepisami w tym zakresie;
- na terenie Planu nie przewiduje się lokalizacji zakładów o zwiększonym lub dużym ryzyku wystąpienia poważnych awarii, o których mowa w *ustawie z dn. 27 kwietnia 2001r. Prawo ochrony środowiska*.

Reasumując - nie przewiduje się negatywnego oddziaływania Planu na ludzi na analizowanym terenie i w jego sąsiedztwie.

10. INFORMACJE O MOŻLIWYM TRANSGRANICZNYM ODDZIAŁYWANIU NA ŚRODOWISKO

Analizowany obszar Planu znajduje się w następującej odległości od granic Polski: ok. 135 km od wschodniej granicy kraju, ok. 140 km do północnej granicy, ok. 415 km do południowej granicy i ok. 500 km do zachodniej granicy kraju (podane odległości zostały zmierzone w linii prostej). Z przeprowadzonej w rozdziale 9 niniejszej prognozy oceny przewidywanych znaczących oddziaływań ustaleń Planu wynika, iż ustalenia sporządzanego dokumentu nie będą generowały tak odległych w przestrzeni skutków. Z tego względu należy uznać, że nie wystąpi możliwość oddziaływania transgranicznego na środowisko, o którym mowa w art. 104 *ustawy z dn. 3 października 2008 r. o udostępnianiu informacji o środowisku i jego ochronie, udziale społeczeństwa w ochronie środowiska oraz o ocenach oddziaływania na środowisko*.

III. ROZWIĄZANIA ŁAGODZĄCE, ALTERNATYWNE I KOMPENSACYJNE

Wywołane realizacją analizowanego Planu zmiany środowiska przyrodniczego spowodują umiarkowane jego przekształcenie. Przekształcenia te dotyczą terenów o niskich wartościach dla funkcjonowania przyrodniczego gminy i obszarów ochrony przyrody. Nie przewiduje się, w skutek realizacji sporządzanego dokumentu planistycznego, wystąpienia istotnych negatywnych zmian na terenach mających najistotniejsze znaczenie dla funkcjonowania przyrodniczego. W związku z powyższym nie przewiduje się istotnego negatywnego oddziaływania analizowanego Planu na **Obszar mający znaczenie dla Wspólnoty „Ostoja Narwiańska” i Obszar Specjalny Ochrony Ptaków „Dolina Dolnej Narwi”, a także Obszar Chronionego Krajobrazu Równiny Kurpiowskiej i Doliny Dolnej Narwi.**

W związku z brakiem istotnych negatywnych oddziaływań, mogących być rezultatem realizacji projektu Planu na środowisko, w tym w szczególności na cele i przedmiot ochrony obszarów Natura 2000 oraz integralność tych obszarów, a także ze względu, iż niniejsze opracowanie stanowi integralny element Planu i w związku z tym korekty dotyczące zapobiegania i ograniczania zagrożeń środowiska przyrodniczego i kulturowego były wprowadzane na bieżąco przy współpracy autorów Planu i prognozy, ograniczono więc do minimum negatywne oddziaływanie Planu na środowisko, biorąc pod uwagę dostępne środki oraz uwarunkowania prawne, w tym sporządzane dla tego obszaru Studium uwarunkowań i kierunków zagospodarowania przestrzennego gminy Miastkowo i inne przyjęte regionalne, krajowe lub europejskie dokumenty strategiczne. W związku z tym w prognozie **nie przedstawia się rozwiązań łagodzących - zapobiegających lub ograniczających negatywne oddziaływanie na środowisko.**

Ponieważ zastosowane w Planie rozwiązania, w tym środki łagodzące, nie wywołują lub niwelują istotne negatywne zagrożenie na cele i przedmiot ochrony obszarów Natura 2000, a także na stan środowiska, z tego względu **nie proponuje się rozwiązań alternatywnych.** Z tego również względu **nie proponuje się działań kompensacyjnych.**

STRESZCZENIE W JĘZYKU NIESPECJALISTYCZNYM

Prognoza oddziaływania na środowisko projektu miejscowego planu zagospodarowania przestrzennego gminy Miastkowo (obręb Gałkówka), jako element procedury strategicznej oceny oddziaływania na środowisko, została opracowana stosownie do zapisów art. 17 ustawy z dnia 27 marca 2003 r. o planowaniu i zagospodarowaniu przestrzennym (Dz.U. 2016 r., poz. 778 z późn. zm.), w zakresie zgodnym z art. 51 ust. 2 ustawy z dnia 3 października 2008r. o udostępnianiu informacji o środowisku i jego ochronie, udziale społeczeństwa w ochronie środowiska oraz o ocenach oddziaływania na środowisko (Dz.U. z 2016 r., poz. 353, z późn. zm.) oraz wytycznych Regionalnego Dyrektora Ochrony Środowiska w Białymstoku, Wydział Terenowy II w Łomży (pismo znak: WSTII.411.5.2015.EM z dn. 20 kwietnia 2016 r.) i Państwowego Powiatowego Inspektora Sanitarnego w Zambrowie (uzgodnienie Nr 42.NZ.2016 z dn. 26 kwietnia 2016 r.) Podstawą odniesienia w prognozie była obecna sytuacja scharakteryzowana na podstawie: inwentaryzacji terenowej, dostępnych dokumentów, w tym z monitoringu środowiska opracowanych przez WIOŚ w Białymstoku i Warszawie. Wykorzystano również wytyczne i dane dokumentów wyższego rzędu (międzynarodowe, krajowe i regionalne). W trakcie opracowywania niniejszej prognozy korzystano także z innych danych znajdujących się na stronach internetowych oraz z dostępnych publikacji i dokumentów.

Planem został objęty teren położony w sołectwie (obrębie geodezyjnym) Gałkówka, zajmujący powierzchnię około 6,8 ha. Analizowany teren obecnie zajmują w części wschodniej (po dwóch stronach drogi gminnej) tereny zabudowy funkcjonującego zakładu produkcyjno-usługowego. W części środkowej położone są tereny otwarte, niezagospodarowane, zaś w części zachodniej znajduje się wąskie pasmo łąk z zadrzewieniami towarzyszące rowowi melioracyjnemu. Obszar opracowania położony jest w obrębie płaskiej równiny uformowanej głównie w wyniku działalności wód roztopowych. Wierzchnią warstwę utworów glebowych na terenie równiny stanowiły pierwotnie w tym rejonie piaski i żwiry wodnolodowcowe lokalnie położone na ilach i mułach zastoiskowych. W części zachodniej, w obrębie zagłębienia bezodpływowego, wierzchnią warstwę utworów glebowych stanowią zaś namuły położone na piaskach i żwirach. Obecnie rzeźba terenu i pokrycie wierzchniej warstwy gruntu uległo znacznej zmianie. Powstały antropogeniczne nasypy i wykopy, które spowodowały zmiany pokrycia gruntowego i struktury gleby. Na terenie opracowania nie występują naturalne wody powierzchniowe. Położone są tu jednak sztuczne zbiorniki: wód płynących – rów melioracyjny oraz wód stojących – zbiornik retencyjny. Poziom wód gruntowych na większości terenu opracowania jest obecnie korzystny dla standardowego posadowienia budynków, jedynie w części przylegającej do rowu melioracyjnego podnosi się powyżej 2 m p.p.t.

Teren opracowania w większości pozbawiony jest roślinności (ewentualnie występują antropogeniczne murawy), jedynie jego zachodni fragment porastają zbiorowiska związane z obniżeniem terenowym – łąki i zarośla. Nie zinwentaryzowano tu gatunków roślin, zwierząt (innych niż pospolite gat. ptaków) i siedlisk przyrodniczych podlegających ochronie.

Najistotniejsze problemy ochrony środowiska wynikają z położenia terenu opracowania w krajobrazie przekształconym przez człowieka, są nimi:

- zmiana ukształtowania terenu i istotna redukcja szaty roślinnej,
- zanieczyszczenie wód rzeki Narew, która jest odbiornikiem wód deszczowych i ścieków komunalnych z terenu gminy;
- przekroczenie standardów zanieczyszczenia powietrza w regionie pyłu PM_{2,5}, benzo(a)pirenu w pyłe oraz ozonu. Przyczyną podwyższonego poziomu pyłu zawieszonego jest podstawowo powierzchniowa emisja zanieczyszczeń związana z zasilaniem budynków w ciepło (na przedmiotowym terenie zasilanie w energię cieplną odbywa się w sposób indywidualny w oparciu o paliwa stałe) oraz emisja liniowa z terenów komunikacji;
- występowanie obszarów narażonych na promieniowanie elektromagnetyczne związane z obecnością na tym terenie linii elektroenergetycznych średniego napięcia,
- występowanie lokalnych uciążliwości hałasowych związanych z funkcjonowaniem istniejącego zakładu.

Przedmiotowy teren wraz z jego najbliższym otoczeniem nie jest położony w obrębie obszarów ochrony przyrody, jak również na jego terenie brak jest takich obszarów i obiektów. Najbliższe obszary ochrony przyrody to: Obszar Chronionego Krajobrazu Równiny Kurpiowskiej i Doliny Dolnej Narwi – położony w odległości około 930 m na północny-zachód od granic opracowania, Obszar Specjalnej Ochrony Ptaków Natura 2000 Dolina Dolnej Narwi PLB 140014 i Specjalny Obszar Ochrony Siedlisk Natura 2000 Ostoja Narwiańska PLH 200024 (granice obu obszarów w gminie Miastkowo mają zbliżony przebieg) – położone w odległości około 1,8-2,7 km na północ i północny-zachód od granic opracowania.

Nie uchwalenie projektu Planu spowodowałoby, że na omawianym terenie można będzie wydawać decyzje o warunkach zabudowy, co mogłoby wywołać takie skutki dla środowiska jak:

- dalsze przekształcenia rzeźby terenu (nasypy i wykopy) oraz gleb związane z posadowieniem nowych budynków i infrastruktury technicznej na terenach o już przekształconej rzeźbie terenu;
- zmniejszenie retencji naturalnej gleby w tym rejonie poprzez ograniczenie powierzchni biologicznie czynnej;
- zwiększenie emisji zanieczyszczeń i hałasu na drogach spowodowane wzrastającym ruchem samochodów z nowych terenów zabudowy;
- powstanie chaosu przestrzennego związanego z brakiem jednolitej polityki dotyczącej form, kubatury, kolorystyki budynków.

W analizowanym Planie ustalono następujące tereny funkcjonalne, adaptując istniejące użytkowanie i zagospodarowanie oraz wyznaczając nowe formy zagospodarowania:

PU - tereny zabudowy produkcyjno-usługowej;

MU - teren zabudowy mieszkaniowo-usługowej;

ZP - teren zieleni urządzonej;

ZN - teren zieleni naturalnej;

KDD, KDW - tereny dróg klasy dojazdowej – publicznej i wewnętrznej.

W celu ochrony wartości środowiska i kształtowania dobrych warunków życia ludzi, w Planie zostały określone m.in. zasady ochrony wód powierzchniowych i podziemnych, ochrony stanu sanitarnego powietrza, ochrony przed promieniowaniem elektromagnetycznym, klimatu akustycznego, gospodarki odpadami stałymi, a także ochrony i kształtowania krajobrazu.

Następstwem realizacji ustaleń Planu będzie powiększenie obszaru zabudowy w krajobrazie otwartym. Związany z tym będzie m.in. znaczący ubytek powierzchni biologicznie czynnej w obrębie opracowania. Generalnie jednak ustalenia Planu nie są sprzeczne z uwarunkowaniami przyrodniczymi, a także wytycznymi sporządzanej zmiany Studium uwarunkowań i kierunków zagospodarowania przestrzennego gminy Miastkowo.

Ustalenia sporządzanego aktu prawa miejscowego uwzględniają obowiązujące akty prawne dotyczące ochrony środowiska i krajobrazu kulturowego, co sprzyja zachowaniu odpowiedniej jakości środowiska tych terenów. Realizacja ustaleń Planu przyczyni się do uregulowania gospodarki wodno-ściekowej i gospodarki odpadami. W sposób prawidłowy ograniczono źródła emisji zanieczyszczeń wód, gleb oraz powietrza, a także wpływ hałasu i pól elektromagnetycznych. W projekcie Planu nie przewiduje się sytuowania obiektów i urządzeń, których oddziaływanie mogłoby powodować przekroczenie standardów jakości poszczególnych komponentów środowiska czy zdrowia ludzi poza granicami terenów zabudowy.

Realizacja ustaleń Planu może przyczynić się lokalnie do zmian negatywnych:

- ograniczenia powierzchni biologicznie czynnej o ok. 40% powierzchni Planu, poza obszarem stanowiącym fragment korytarza ekologicznego (najczęściej bez degradacji szaty roślinnej; oddziaływanie stałe),
- introdukcji gatunków obcych na powierzchniach nowych nasadzeń zieleni urządzonej,
- długoterminowego, niedużego pogorszenie warunków klimatu akustycznego związanego z powstaniem nowych terenów zabudowy generujących hałas technologiczny i bytowy na terenach zabudowy oraz komunikacyjny na drogach ponadlokalnych,
- długoterminowego, niewielkiego zwiększenia emisji zanieczyszczeń atmosferycznych ze źródeł technologicznych na terenach nowej zabudowy,

- długookresowego niewielkiego zwiększenia leja depresyjnego wokół ujęć wód znajdujących się poza granicami Planu, w związku z poborem wód,
- długookresowego zwiększenia ilości odprowadzanych ścieków sanitarnych do oczyszczalni ścieków (co oddziałuje pośrednio na jakość wód w rzece Narew) oraz odpadów stałych (co oddziałuje pośrednio na powstanie wzniesienia na terenie wysypiska odpadów poza granicami Planu),
- umiarkowanej, stałej zmiany walorów krajobrazowych terenu.

Opisane powyżej negatywne skutki realizacji Planu mają głównie charakter miejscowy, dotyczą (za wyjątkiem poboru wody, odprowadzania ścieków, składowania odpadów, czy oddziaływania na krajobraz) przede wszystkim terenu, gdzie zaplanowano powiększenie terenów zabudowy, nie zagrażają natomiast funkcjonowaniu przyrodniczemu w obrębie Obszaru mającego znaczenie dla Wspólnoty „Ostoja Narwiańska” i Obszaru Specjalnego Ochrony Ptaków „Dolina Dolnej Narwi”, a także w obrębie innych obszarów, w których występują gatunki i siedliska podlegające ochronie. Nie przewiduje się też negatywnego wpływu planowanych inwestycji na środowisko poza granicami Polski, a także negatywnego wpływu ustaleń Planu na zdrowie ludzi.

Plan wprowadza również szereg korzystnych dla środowiska i zdrowia ludzi ustaleń. Do ustaleń oddziałujących pozytywnie w sposób stały lub długookresowy należy zaliczyć:

- wprowadzenie zasad zagospodarowania, w tym ustalenia terenów zieleni naturalnej w obrębie zagłębienia bezodpływowego, oraz ustalenie w sąsiedztwie tego terenu – terenu zieleni urządzonej, stanowiącego bufor pomiędzy obszarem wartościowym przyrodniczo (oba te tereny będą funkcjonowały w obrębie lokalnego korytarza ekologicznego), a terenami zabudowy; a na terenach zabudowy ustalenie minimalnego wskaźnika powierzchni biologicznie czynnej. Zespół tych regulacji umożliwi zachowanie funkcjonowania hydrologicznego (infiltrację wód opadowych do gruntu i ich retencję), klimatycznego (wymianę i regenerację powietrza) i biologicznego (obszar migracji zwierząt w obrębie korytarza ekologicznego),
- wprowadzenie zasad służących ochronie powietrza atmosferycznego przed zanieczyszczeniem (obowiązek stosowania w lokalnych systemach grzewczych niskoemisyjnych czynników ciepła, a także dywersyfikację źródeł ciepła z wykorzystaniem odnawialnych źródeł energii),
- wprowadzenie zasad służących ochronie przed hałasem, poprzez określenia standardów jakości klimatu akustycznego właściwych dla odpowiednich form zagospodarowania,
- wprowadzenie zasad służących ochronie jakości wód gruntowych i powierzchniowych poprzez zakaz odprowadzania do wód powierzchniowych i gleby ścieków, zawierających substancje zanieczyszczające w ilościach przekraczających dopuszczalne normy zanieczyszczeń,
- wprowadzenie zasad służących ochronie przed promieniowaniem elektromagnetycznym poprzez ustalenie stref technicznych wzdłuż linii elektroenergetycznych, w których zakazano lokalizacji budynków przeznaczonych na pobyt stały ludzi,
- wprowadzenie zasad służących zapobieganiu tworzenia się dzikich wysypisk śmieci poprzez regulację gospodarki odpadami.

Podsumowując, w związku z brakiem istotnych negatywnych oddziaływań, mogących być rezultatem realizacji projektu Planu na środowisko, w tym w szczególności na cele i przedmiot ochrony obszarów Natura 2000 oraz integralność tych obszarów – w niniejszym opracowaniu nie przedstawia się rozwiązań łagodzących mających na celu ochronę obszarów Natura 2000.

Ponieważ zastosowane w Planie rozwiązania, w tym środki łagodzące, nie wywołują lub niwelują istotne negatywne zagrożenia na cele i przedmiot ochrony występujących na terenie gminy Miastkowo i w jej otoczeniu obszarów Natura 2000, z tego względu nie proponuje się rozwiązań alternatywnych. Z tego również względu nie proponuje się działań kompensacyjnych.